



# STRATEGIA ROZWOJU GMINY ŁUBNICE NA LATA 2022-2035

# SPIS TREŚCI

WSTĘP 2

I. PODSUMOWANIE I WNIOSKI Z DIAGNOZY 4

II. KIERUNKI ROZWOJU GMINY 10

II.1. Kluczowe założenia polityki rozwoju lokalnego gminy Łubnice 10

II.2. Obszar strategicznej interwencji w ujęciu lokalnym 12

II.3. Obszar strategicznej interwencji w ujęciu regionalnym 17

II.4. Model funkcjonalno-przestrzenny wraz z ustaleniami i zaleceniami dotyczącymi prowadzenia polityki przestrzennej 18

III. WDRAŻANIE STRATEGII 26

III.1. Procedury wdrażania, monitoringu, ewaluacji, aktualizacji Strategii 26

III.2. Ramy finansowe realizacji Strategii 30

Spis tabel 33

Spis rysunków 34

## WSTĘP

Strategia rozwoju gminy tworzy ramy dla procesu zarządzania gminą oraz wyznaczania i osiągania celów polityk publicznych. W formie niematerialnej oznacza realizację procesu zarządzania, podejmowania konkretnych przedsięwzięć służących wdrażaniu proponowanych w Strategii kierunków interwencji przy wykorzystaniu narzędzi wykonawczych, a także proces monitoringu i ewaluacji, przekładający się na doskonalenie podejmowanych działań.

Prace nad Strategią Rozwoju Gminy Łubnice rozpoczęły się na podstawie Uchwały nr XXVIII/182/2021 Rady Gminy w Łubnicach z dnia 30 września 2021 r. w sprawie przystąpienia do opracowania „Strategii Rozwoju Gminy Łubnice na lata 2022-2035”.

Kształt niniejszego dokumentu wynika z obowiązujących przepisów prawa, w szczególności ustawy z dnia 8 marca 1990 r. o samorządzie gminnym (Dz.U. z 2021 poz. 1372 z późn. zm.), zgodnie z którą Strategia musi zawierać następujące elementy:

- 1) cele strategiczne rozwoju w wymiarze społecznym, gospodarczym i przestrzennym;
- 2) kierunki działań podejmowanych dla osiągnięcia celów strategicznych;
- 3) oczekiwane rezultaty planowanych działań, w tym w wymiarze przestrzennym oraz wskaźniki ich osiągnięcia;
- 4) model struktury funkcjonalno-przestrzennej gminy;
- 5) ustalenia i rekomendacje w zakresie kształtowania i prowadzenia polityki przestrzennej w gminie;
- 6) obszary strategicznej interwencji określone w strategii rozwoju województwa, o której mowa w art. 11 ust. 1 ustawy z dnia 5 czerwca 1998 r. o samorządzie województwa, wraz z zakresem planowanych działań;
- 7) obszary strategicznej interwencji kluczowe dla gminy, jeżeli takie zidentyfikowano, wraz z zakresem planowanych działań;
- 8) system realizacji strategii, w tym wytyczne do sporządzania dokumentów wykonawczych;
- 9) ramy finansowe i źródła finansowania.

Projekt dokumentu poddany został konsultacjom społecznym. Przeprowadzono je na podstawie ww. Uchwały nr XXVIII/182/2021 Rady Gminy w Łubnicach, Uchwały nr XX/V/121/2017 Rady Gminy Łubnice z dnia 24 marca 2017 r. w sprawie zasad i trybu przeprowadzania konsultacji z mieszkańcami Gminy Łubnice oraz Zarządzenia Nr 31/2021 Wójta Gminy Łubnice z dnia 25 października 2021 r. w sprawie ogłoszenia konsultacji społecznych projektu „Strategii Rozwoju Gminy Łubnice na lata 2022-2035”. Konsultacje trwały do 29 listopada 2021 r. Uwagi można było zgłaszać w następujących formach:

1) badanie opinii mieszkańców na temat projektu „Strategii Rozwoju Gminy Łubnice na lata 2022-2035” poprzez zamieszczenie jej treści na stronie internetowej Gminy i w Biuletynie Informacji Publicznej, a następnie przyjmowanie opinii, wniosków i uwag złożonych w formie pisemnej do sekretariatu Urzędu Gminy lub przesłanych za pośrednictwem poczty tradycyjnej lub drogą elektroniczną (na adres [uglubnice@uglubnice.com.pl](mailto:uglubnice@uglubnice.com.pl)) na formularzu udostępnionym w Urzędzie Gminy oraz zamieszczonym na stronie internetowej Gminy i w Biuletynie Informacji Publicznej;

2) spotkanie otwarte w dniu 15 listopada 2021r. o godz. 16:00 w Centrum Kultury Wsi Łubnice;

3) w formie pisemnej z: sąsiednimi gminami i ich związkami, lokalnymi partnerami społecznymi i gospodarczymi oraz z właściwym dyrektorem regionalnego zarządu gospodarki wodnej Państwowego Gospodarstwa Wodnego Wody Polskie.

W konsultacjach zgłoszono 14 uwag – ich zestawienie wraz z informacją o wprowadzeniu lub odrzuceniu zawarto w raporcie z konsultacji, opublikowanym w Biuletynie Informacji Publicznej.

Ponadto przeprowadzona została procedura środowiskowa poprzez opracowanie prognozy oddziaływania na środowisko dla projektu Strategii. Prognoza została następnie przesłana do Regionalnego Dyrektora Ochrony Środowiska w Łodzi (dalej: RDOŚ) oraz Państwowego Wojewódzkiego Inspektora Sanitarnego celem zaopiniowania. RDOŚ wyraził pozytywną opinię pismem znak: WOOŚ.410.380.2021.AJa z dnia 6 grudnia 2021 r. Jednocześnie podkreślił, iż o możliwości realizacji przedsięwzięcia mogącego znacząco oddziaływać na środowisko przesądzać będzie indywidualna ocena przedsięwzięcia przeprowadzona w ramach postępowania administracyjnego zmierzającego do wydania decyzji o środowiskowych uwarunkowaniach. Inspektor Sanitarny zaopiniował prognozę pozytywnie (pod względem wymagań higienicznych i zdrowotnych) pismem znak: ŁWPIS.NSOZNS.9022.546.2021.AM z dnia 9 grudnia 2021 r. Następnie przeprowadzono konsultacje społeczne projektu Strategii wraz z prognozą oddziaływania na środowisko, zgodnie z art. 54 ust. 2 ustawy z dnia 3 października 2008 r. o udostępnianiu informacji o środowisku i jego ochronie, udziale społeczeństwa w ochronie środowiska oraz o ocenach oddziaływania na środowisko. *Fragment zostanie uzupełniony po zakończeniu konsultacji.*

## I. PODSUMOWANIE I WNIOSKI Z DIAGNOZY

### Podsumowanie diagnozy w obszarze społecznym

W gminie występuje tendencja spadkowa w zakresie liczby mieszkańców - w latach 2016 - 2020 r. o 2,8%. Jest to zjawisko charakterystyczne dla całego powiatu wieruszowskiego, choć ma w nim ono wolniejsze tempo (-0,5%). Wzrost liczby mieszkańców wystąpił tylko w grupie osób w wieku poprodukcyjnym (o 4,7%). Liczba ludności w wieku produkcyjnym zmniejszyła się o 2,8%, choć największy spadek dotyczy jednak osób w wieku przedprodukcyjnym (-9,8%). Ponadto zaobserwować można malejący przyrost naturalny.

Bezpieczeństwo publiczne na terenie gminy zapewnia Komenda Powiatowa Policji w Wieruszowie. Gminę Łubnice obsługuje jeden dzielnicowy, któremu zapewniono w Urzędzie Gminy organizację punktu przyjęcia interesantów. Do najczęściej popełnianych przestępstw należy zaliczyć: kradzież, niszczenie lub uszkodzenie mienia, kierowanie pojazdami mechanicznymi w stanie nietrzeźwości oraz tzw. przestępstwa narkotykowe. Jednocześnie dostrzec można poprawę poziomu wykrywalności przestępstw. Z kolei za bezpieczeństwo pożarowe na terenie gminy odpowiada Komenda Powiatowa Państwowej Straży Pożarnej w Wieruszowie oraz 5 jednostek OSP (jednostki z Dzierżkowic i Łubnic są włączone do Krajowego Systemu Ratowniczo-Gaśniczego). Łącznie działa w nich 395 osób.

Jednostką organizacyjną pomocy społecznej jest Gminny Ośrodek Pomocy Społecznej w Łubnicach, zatrudniający 6 osób. W latach 2016-2020 liczba udzielanych świadczeń uległa zmniejszeniu o 28,8%, przy czym w 2019 r. nastąpiło zahamowanie tendencji spadkowej. Szczególnie duży spadek dotyczy ubóstwa (o 75%) oraz długotrwałej lub ciężkiej choroby (prawie 69%). Największa liczba osób w 2020 r. korzystała ze wsparcia z powodu bezradności w sprawach opiekuńczo-wychowawczych i prowadzenia gospodarstwa domowego, a także bezrobocia i niepełnosprawności. Największą część rodzin korzystających z pomocy stanowią jednoosobowe gospodarstwa domowe.

Na terenie gminy Łubnice prowadzi działalność Niepubliczny Zakład Opieki Zdrowotnej Mediana s.c. Mieszkańcy mogą korzystać z podstawowej opieki zdrowotnej dla dzieci i dorosłych, gabinetu diagnostyczno-zabiegowego oraz usg. Najbliższy szpital znajduje się w Wieruszowie, a dodatkowo stosunkowo łatwo dostępne są także szpitale w: Wieluniu, Kępnie oraz Kluczborku. Jedyna apteka w gminie mieści się w Łubnicach.

Gmina Łubnice prowadzi 3 Zespoły Szkół, z których każdy składa się ze szkoły podstawowej i przedszkola. Liczba dzieci korzystających z edukacji przedszkolnej na terenie gminy w latach 2016-2021 wzrosła o 4,6%, zaś liczba uczniów szkół podstawowych uległa zmniejszeniu o 27,2%, Wszystkie szkoły z terenu gminy posiadają sale gimnastyczne, boiska oraz pracownie komputerowe z dostępem do internetu. Szkoły wyposażone są w liczne pomoce

multimedialne. Uczniowie placówek w Łubnicach i Wójcinie mogą korzystać z opieki w świetlicach szkolnych. Nie jest prowadzona wymiana z placówkami zagranicznymi. Każda ze szkół organizuje szereg zajęć pozalekcyjnych. Wyniki egzaminu ósmoklasisty są nieco niższe na terenie gminy niż średnio w powiecie wierszowskim. Ponadto można zaobserwować zróżnicowanie w wynikach egzaminu w obrębie poszczególnych szkół w gminie - najlepiej wypada placówka w Wójcinie.

Jednostką organizacyjną gminy odpowiedzialną za działania w sferze kultury jest Gminna Biblioteka Publiczna w Łubnicach. Podejmuje ona działania ukierunkowane w szczególności na upowszechnienie czytelnictwa, ale także o charakterze informacyjnym, edukacyjnym czy samokształceniowym. Organizuje imprezy rozrywkowe i kulturalne, które skupiają po 15 - 50 osób i mają przede wszystkim lokalny zasięg. Gminna Biblioteka w Łubnicach sprawuje opiekę merytoryczną nad Społecznym Ogniskiem Muzycznym w Łubnicach, kierownikami 2 orkiestr dętych oraz 4 świetlicami wiejskimi (ich stan techniczny określa się jako dobry).

Mieszkańcy mogą korzystać z infrastruktury sportowej, którą tworzą w szczególności: kompleks boisk sportowych „ORLIK” oraz boisko piłkarskie pełnowymiarowe w Łubnicach, boiska niepełnowymiarowe w Wójcinie i Dietrzkowicach, hala sportowa w Dietrzkowicach, strzelnica w Wójcinie oraz boisko do siatkówki plażowej w Dietrzkowicach.

Aktywność społeczna opiera się na działalności 5 OSP i 4 innych stowarzyszeń ujętych w Krajowym Rejestrze Sądowym, stowarzyszenia zwykłego wpisanego do rejestru prowadzonego przez Starostę Wierszowskiego. Aktywne są także inne podmioty: Klub Strzelectwa Sportowego Liga Obrony Kraju „SNAJPER” Wójcin, Ludowy Klub Sportowy „SOKÓŁ” Dietrzkowice, Ludowy Klub Sportowy „ZRYW” Wójcin, Ludowy Klub Sportowy „START” Łubnice czy Koło Gospodyń Wiejskich w Łubnicach. Organizacje pozarządowe korzystają ze wsparcia ze strony gminy o różnym charakterze.

MOCNE STRONY	SŁABE STRONY
<ul style="list-style-type: none"> <li>• gęsta sieć sprawnie działających jednostek OSP,</li> <li>• poprawa poziomu wykrywalności przestępstw,</li> <li>• spadek liczby osób korzystających z pomocy społecznej,</li> <li>• dość dobry dostęp do opieki medycznej,</li> <li>• dobrze wyposażone placówki edukacyjne,</li> <li>• zaplecze kulturalne oraz obiekty służące integracji społecznej,</li> <li>• organizacja imprez kulturalnych i rozrywkowych,</li> </ul>	<ul style="list-style-type: none"> <li>• niekorzystne trendy demograficzne (wzrost liczby osób w wieku poprodukcyjnym przy spadku liczby mieszkańców w wieku przedprodukcyjnym i poprodukcyjnym),</li> <li>• ujemny przyrost naturalny,</li> <li>• problemy w samodzielnym funkcjonowaniu wśród jednoosobowych gospodarstw domowych,</li> <li>• duże znaczenie takich problemów społecznych, jak bezradność w sprawach opiekuńczo-wychowawczych, bezrobocie i niepełnosprawność,</li> </ul>

<ul style="list-style-type: none"> <li>• dostęp do infrastruktury sportowo-rekreacyjnej,</li> <li>• aktywni mieszkańcy działający w organizacjach pozarządowych, klubach sportowych czy w grupach nieformalnych.</li> </ul>	<ul style="list-style-type: none"> <li>• brak miejsc opieki i oferty dla osób starszych,</li> <li>• nieco niższe niż średnio w powiecie wyniki egzaminów ósmoklasisty,</li> <li>• brak miejsc opieki dla dzieci do lat 3.</li> </ul>
<b>SZANSE</b>	<b>ZAGROŻENIA</b>
<ul style="list-style-type: none"> <li>• napływ nowych mieszkańców,</li> <li>• aktywność i wsparcie merytoryczne dla organizacji pozarządowych,</li> <li>• aktywność lokalnych władz w pozyskiwaniu środków na realizację działań społecznych,</li> <li>• rozbudowa bazy i poszerzenie oferty skierowanej do mieszkańców, zwłaszcza poza największymi miejscowościami gminy.</li> </ul>	<ul style="list-style-type: none"> <li>• odpływ mieszkańców do innych gmin,</li> <li>• ubożenie społeczeństwa,</li> <li>• niekorzystne zmiany w obowiązującym prawie (oświata, pomoc społeczna, polityka rynku pracy),</li> <li>• spadek zaangażowania mieszkańców w działania integracyjne i sprawy gminy,</li> <li>• starzenie się społeczeństwa.</li> </ul>

### Podsumowanie diagnozy w obszarze gospodarczym

Udział osób bezrobotnych w ogóle mieszkańców w wieku produkcyjnym utrzymuje się we wszystkich gminach powiatu wieruszowskiego na dość niskim poziomie, w zasadzie nieprzekraczającym 4%. O ile jednak średnio w powiecie do 2019 r. następowało zmniejszenie udziału bezrobotnych, to w gminie Łubnice trend ten został przerwany o rok wcześniej.

W obrębie powiatu przyrost firm wystąpił w każdej gminie, a w przypadku gminy Łubnice był on wyższy niż średnia powiatu (11,9% wobec 10,9%). Aż 95% tych podmiotów to małe firmy, zatrudniające do 9 pracowników (w powiecie wartość tego wskaźnika jest podobna i wynosi 95,5%). Występuje tylko jedna duża firma z zatrudnieniem między 50 a 249 osób i nie ma większych firm. Najwięcej podmiotów działa w branży przetwórstwa przemysłowego, ale ważne w strukturze gospodarczej gminy są także następujące branże: handel i naprawa samochodów, transport i budownictwo.

Gminę Łubnice charakteryzują dobre warunki do prowadzenia działalności rolniczej - wartość wskaźnika waloryzacji rolniczej przestrzeni produkcyjnej jest najwyższa w powiecie wieruszowskim. W obrębie gminy przeważają gleby o wysokich klasach bonitacji: spośród gruntów ornych prawie 73% stanowią gleby klasy III i IV. W zakresie produkcji roślinnej największe znaczenie ma uprawa: pszenicy, kukurydzy, pszenżyta, rzepaku oraz jęczmienia<sup>1</sup>.

Liczba gospodarstw rolnych na terenie gminy nieznacznie się zmniejsza - między 2016 a 2020 r. o 0,7%. Prawie 70% stanowią małe gospodarstwa o powierzchni do 5 ha, a więc

<sup>1</sup> Na podstawie danych Agencji Restrukturyzacji i Modernizacji Rolnictwa w Łodzi.

niepozwalające na utrzymanie się tylko z działalności rolniczej. Prawie 10% natomiast stanowią gospodarstwa o powierzchni 10-50 ha.

Gmina jest uboga w surowce mineralne - nie występują większe ich zasoby, które mogłyby być eksploatowane.

<b>MOCNE STRONY</b>	<b>SŁABE STRONY</b>
<ul style="list-style-type: none"> <li>• położenie w pobliżu dróg: S11, S8, DK11, DW 487, DW 450,</li> <li>• spadek bezrobocia,</li> <li>• wzrost poziomu aktywności gospodarczej,</li> <li>• dobre warunki do prowadzenia działalności rolniczej,</li> <li>• warunki naturalne dogodne do rozwoju turystyki rowerowej.</li> </ul>	<ul style="list-style-type: none"> <li>• rozdrobnione rolnictwo,</li> <li>• nieznaczna liczba dużych podmiotów gospodarczych,</li> <li>• brak terenów gminnych, które można wykorzystać pod inwestycje,</li> <li>• brak dróg ponadlokalnych biegnących przez teren gminy.</li> </ul>
<b>SZANSE</b>	<b>ZAGROŻENIA</b>
<ul style="list-style-type: none"> <li>• wsparcie rozwoju MMŚP funduszami pomocowymi,</li> <li>• współpraca z sąsiednimi samorządami, organizacjami pozarządowymi i związkami międzygminnymi,</li> <li>• opracowanie systemu ulg dla powstających podmiotów gospodarczych zatrudniających pracowników z terenu gminy,</li> <li>• pozyskanie terenów pod stworzenie strefy aktywności gospodarczej,</li> <li>• budowa S11 w kierunku Kluczborka i zlokalizowanie w stosunkowo niedużej odległości węzła,</li> <li>• nowa perspektywa finansowa 2021-2027 umożliwiająca wsparcie dla działalności gospodarczej.</li> </ul>	<ul style="list-style-type: none"> <li>• ograniczone środki zewnętrzne – niekorzystne zapisy dotyczące podziału środków funduszy UE,</li> <li>• rosnące koszty prowadzenia działalności gospodarczej,</li> <li>• niekorzystne przepisy prawa i polityka podatkowa utrudniająca rozwój działalności gospodarczej,</li> <li>• brak wypracowanych skutecznych narzędzi wsparcia w przypadku utrzymujących się skutków pandemii COVID-19,</li> <li>• spowolnienie gospodarcze, kryzys finansowy,</li> <li>• niekorzystne zjawiska pogodowe, które mogą przyczynić się do niszczenia upraw.</li> </ul>

### **Podsumowanie diagnozy w obszarze przestrzennym**

Gmina Łubnice charakteryzuje się relatywnie wysokim poziomem rozwoju infrastruktury wodociągowo-kanalizacyjnej. Jest w zasadzie w pełni zwodociągowana. Sieć kanalizacyjna doprowadzona została do ponad 1000 odbiorców, natomiast pozostali korzystają z indywidualnych zbiorników bezodpływowych oraz przydomowych oczyszczalni ścieków. Infrastruktura sieciowa, ze względu na swój wiek (średnio 25 lat), wymaga działań inwestycyjno-modernizacyjnych. Obecny stan powoduje m.in. istotne ubytki wody. Gmina nie ma dostępu do sieci gazowej.



Przez teren gminy przebiegają drogi gminne oraz powiatowe. Stan dostępnej infrastruktury drogowej jest różny i część odcinków wymaga przebudowy. Istotne znaczenie dla rozwoju gminy, zwłaszcza pod kątem gospodarczym, będzie miała - wspomniana wcześniej - budowa węzła drogi S11 w pobliżu granic gminy Łubnice.

Mieszkańcy gminy mogą korzystać z ciągów pieszo-rowerowych oraz dróg rowerowych. Nadal jednak ich długość jest niewystarczająca w kontekście wzrostu atrakcyjności roweru jako środka transportu.

W gminie prowadzona jest selektywna zbiórka odpadów, a dzięki odpowiednim działaniom w 2020 r. gmina spełniła wymogi ustawowe co do poziomu ograniczenia masy odpadów komunalnych ulegających biodegradacji przekazanych do składowania oraz osiągnęła wymagany poziom recyklingu i przygotowania do ponownego użycia i odzysku innymi metodami odpadów budowlanych i rozbiórkowych.

Zaopatrzenie w ciepło odbywa się poprzez indywidualne źródła ciepła. Budynki publiczne (np. szkoły) poddane zostały termomodernizacji. Natomiast - podobnie jak i innych gminach wiejskich - przewagę stanowi budownictwo jednorodzinne, które jako źródło ciepła wykorzystuje tradycyjne, często nieodnawialne źródła energii. Stąd częstym problemem jest przekroczenie norm dla stężeń szkodliwych gazów i pyłów (pyłów PM10 i PM2,5 oraz benzo(a)pirenu).

Istotna z punktu widzenia rozwoju gminy i zwiększenia jej atrakcyjności jest „gęsta sieć” tras turystycznych, głównie rowerowych. Pomimo stricte rolniczego charakteru gminy potencjalny turysta może odnaleźć dla siebie ciekawe i atrakcyjne miejsca. Ważnym atutem jest również zlokalizowana w południowej części gminy dolina Proсны, która jest korytarzem ekologicznym o znaczeniu krajowym.

MOCNE STRONY	SŁABE STRONY
<ul style="list-style-type: none"> <li>• prawie pełne zwodociągowanie gminy,</li> <li>• relatywnie wysoki poziom skanalizowania,</li> <li>• własne ujęcia wody pitnej,</li> <li>• gęsta sieć dróg gminnych i powiatowych,</li> <li>• zróżnicowanie przyrodniczo - krajobrazowe (grunty orne, kompleksy leśne, dolina rzeki Proсны),</li> <li>• walory kulturowe gminy,</li> <li>• brak źródeł emisji gazów przemysłowych,</li> <li>• dobrze rozwinięty system segregacji odpadów.</li> </ul>	<ul style="list-style-type: none"> <li>• wiek infrastruktury wodociągowo-kanalizacyjnej generujący m.in. znaczne ubytki wody,</li> <li>• brak dostępu do sieci gazowej,</li> <li>• zły stan dużej części dróg powiatowych,</li> <li>• niewystarczająca sieć dróg rowerowych,</li> <li>• niewykorzystane walory rekreacyjno-wypoczynkowe (szlaki turystyczne, dolina Proсны),</li> <li>• małe zastosowanie odnawialnych źródeł energii (pompy ciepła, fotowoltaika, kolektory słoneczne, itp.),</li> <li>• wysoka emisja pyłów pochodząca z domowych kotłowni,</li> <li>• niewystarczające oświetlenie, zwłaszcza</li> </ul>

	<p>dróg wewnętrznych,</p> <ul style="list-style-type: none"> <li>• bardzo niski poziom objęcia gminy miejscowymi planami zagospodarowania przestrzennego,</li> <li>• niedostateczny poziom działań melioracyjnych.</li> </ul>
<b>SZANSE</b>	<b>ZAGROŻENIA</b>
<ul style="list-style-type: none"> <li>• wykorzystanie istniejących zasobów do rozwoju turystyki pieszej, rowerowej i agroturystyki,</li> <li>• budowa węzła na drodze ekspresowej S11 w pobliżu granic gminy Łubnice,</li> <li>• większe wsparcie samorządów w realizacji inwestycji prośrodowiskowych,</li> <li>• wdrażanie z sukcesem założeń przypisanych obszarowi zielonej-gospodarki wskazanej w Strategii Rozwoju Województwa Łódzkiego 2030,</li> <li>• ułatwienie dostępu do środków na inwestycje związane z OZE.</li> </ul>	<ul style="list-style-type: none"> <li>• ograniczone środki na działania w zakresie infrastruktury,</li> <li>• gwałtowne, nagłe zjawiska pogodowe (lokalne podtopienia, susza, deszcze nawalne i wichury),</li> <li>• zanieczyszczenie rzeki Proсны,</li> <li>• ograniczone środki własne na realizację projektów z udziałem środków pochodzących z Unii Europejskiej.</li> </ul>

## II. KIERUNKI ROZWOJU GMINY

### II.1. Kluczowe założenia polityki rozwoju lokalnego gminy Łubnice

Efekt prac diagnostycznych stanowi podstawę dla opracowania części programowej Strategii, która zawiera kluczowe założenia polityki rozwoju Gminy Łubnice. Struktura Strategii obejmuje następujące elementy:

- cele strategiczne w obszarze społecznym, gospodarczym i przestrzennym,
- kierunki działań planowanych do podjęcia dla osiągnięcia celów strategicznych.

Odniesienie celów strategicznych do trzech obszarów (społeczny, gospodarczy i przestrzenny) wynika wprost z ustawy o zasadach prowadzenia polityki rozwoju. Aby spełnić jej wymogi, taki układ zastosowano w niniejszym dokumencie. Należy jednak pamiętać, że wszystkie te obszary się wzajemnie przenikają, stąd pewne proponowane w ramach kierunków rozwoju działania zostały powtórzone.

## WYMIAR SPOŁECZNY

### CEL STRATEGICZNY: ROZWÓJ SPOŁECZNY O CHARAKTERZE WŁĄCZAJĄCYM

Gminę Łubnice dotyczą negatywne trendy demograficzne, polegające na wyludnianiu się gminy oraz starzeniu się społeczności lokalnej. Choć najgorsza sytuacja miała miejsce w 2020 r. i może w związku z tym być łączona z pandemią Covid-19, to i tak tendencja ma negatywny charakter. Podejmowane przez władze gminy działania muszą zatem być ukierunkowane na stworzenie z gminy miejsca przyjaznego do życia i zamieszkania, a także wykreowanie oferty usług dla osób starszych czy nie będących w stanie samodzielnie prowadzić gospodarstw domowych.

Analiza danych z pomocy społecznej wskazuje, że zmniejsza się liczba osób korzystających z pomocy tutejszego Gminnego Ośrodka Pomocy Społecznej. Niemniej jednak niezbędne jest prowadzenie systematycznych i ciągłych działań, zwłaszcza w zakresie wspierania rodzin oraz osób samotnych. Realizacja tych działań przyczyni się do cofnięcia negatywnych skutków ubóstwa i bezradności życiowej, polegających często na świadomym wyłączeniu się z życia społecznego.

Mimo dobrego wyposażenia placówek edukacyjnych w nowoczesne pomoce dydaktyczne oraz komfortowych warunków prowadzenia zajęć w obiektach szkolnych, wyniki egzaminu ósmoklasisty odbiegają od średniej powiatowej. Z tego względu niezbędne jest

realizowanie projektów podnoszących kompetencje kluczowe uczniów, kwalifikacje i znajomość nowoczesnych metod nauczania wśród nauczycieli, jak również dalsze wyposażanie szkół w pomoce dydaktyczne czy modernizowanie budynków. Wysoki poziom nauczania stanowi istotny aspekt dla rodziców, który może mieć znaczenie w wyborze szkoły dla dzieci zwłaszcza osób, które dopiero przeprowadzą się na teren gminy.

Mimo istnienia tylko jednej instytucji kultury na terenie gminy, oferta kulturalna jest profesjonalna, choć skoncentrowana na wąskim wycinku kultury. Warto w kolejnych latach rozwijać ofertę zajęć, zarówno w zakresie wprowadzania nowych dziedzin, jak i dostosowywania jej do potrzeb i zainteresowań osób reprezentujących różne grupy wiekowe. Tym bardziej, że w chwili obecnej nie ma żadnej oferty skierowanej do seniorów, których liczba ciągle rośnie.

Z punktu widzenia funkcjonowania młodych mieszkańców ważne jest zapewnienie miejsc opieki dla najmłodszych dzieci oraz osób starszych. W przypadku dzieci, opieka „żłobkowa” zorganizowana na terenie gminy spowoduje zatrzymanie i silniejsze przywiązanie rodziców do gminy. Z kolei stworzenie miejsca, który zapewni przynajmniej opiekę dzienną osobom starszym i mniej samodzielny, pozwoli na kontynuowanie kariery zawodowej i pomoże pogodzić różnego rodzaju obowiązki osobom w wielopokoleniowych gospodarstwach domowych.

**Kierunek działań: Nowoczesna i dostosowana do potrzeb mieszkańców infrastruktura społeczna**

- utrzymanie i modernizacja infrastruktury sportowo-rekreacyjnej,
- dbałość o miejsca spotkań dla mieszkańców gminy, w tym świetlice wiejskie,
- rozwój ogólnodostępnych przestrzeni publicznych,
- poprawa stanu, rozbudowa i wyposażenie w nowoczesne pomoce dydaktyczne placówek edukacyjnych,
- modernizacja obiektów użyteczności publicznej, pozwalająca na efektywną realizację polityk publicznych,
- likwidacja barier architektonicznych w obiektach użyteczności publicznej,
- rozwój e-usług publicznych,
- współpraca z innymi jednostkami samorządu terytorialnego przy tworzeniu obiektów oferujących istotne z punktu rozwoju gminy usługi społeczne, np. opieka nad osobami starszymi czy dziećmi do lat 3.

**Kierunek działań: Wysoka jakość i zróżnicowana oferta usług społecznych**

- rozwój kompetencji kluczowych uczniów oraz podnoszenie kwalifikacji nauczycieli,

- podnoszenie kwalifikacji pracowników samorządowych,
- stworzenie oferty spędzania czasu wolnego oraz usług opiekuńczych dla osób starszych czy z niepełnosprawnościami,
- podjęcie działań w zakresie stworzenia miejsc opieki dla dzieci do lat 3,
- zmiana formuły funkcjonowania instytucji kultury w sposób pozwalający na zdywersyfikowanie i rozwój oferty kulturalnej,
- objęcie szczególną opieką rodzin, osób wychowujących dzieci, z niepełnosprawnościami oraz jednoosobowych gospodarstw domowych,
- włączanie się gminy w działania sprzyjające aktywizacji zawodowej oraz podnoszenia kwalifikacji zawodowych mieszkańców,
- prowadzenie działań w zakresie podnoszenia bezpieczeństwa publicznego i pożarowego,
- wspieranie organizacji pozarządowych z terenu gminy oraz nawiązywanie współpracy z organizacjami z ościennych gmin w celu rozwiązywania problemów społecznych.

## **WYMIAR GOSPODARCZY**

### **CEL STRATEGICZNY: GOSPODARKA OPARTA NA LOKALNEJ PRZEDSIĘBIORCZOŚCI**

Gminy wiejskie zazwyczaj posiadają słabo zróżnicowaną lokalną gospodarkę, a istniejące na ich terenie przedsiębiorstwa często nie zapewniają atrakcyjnych miejsc pracy. W gminie Łubnice w ostatnich dwóch latach nieznacznie wzrosła stopa bezrobocia. Gminę charakteryzuje także dominacja małych przedsiębiorstw, zatrudniających do 9 osób. Wzrost ogólnej liczby podmiotów gospodarczych na przestrzeni ostatnich kilku lat świadczy o wysokim poziomie przedsiębiorczości wśród mieszkańców, co z oczywistych względów należy uznać za pozytywne zjawisko. Jednak należy pamiętać, że to większe przedsiębiorstwa zapewniają pracownikom stabilniejsze warunki pracy i wyższe pensje, zaś budżet gminy zyskuje na wyższych podatkach płaconych przez takie podmioty. Tego typu firmy mogą „przyciągnąć” do gminy nowych mieszkańców, co przyczyni się do zahamowania negatywnego trendu związanego ze spadkiem liczby ludności.

Działaniami sprzyjającymi pojawieniu się nowych inwestycji będzie pozyskiwanie przez gminę działek pod strefę aktywności gospodarczej. Czynnikiem sprzyjającym lokalizacji na terenie gminy Łubnice nowych przedsiębiorstw może być zaplanowana rozbudowa drogi ekspresowej S11, której jeden ze zjazdów zlokalizowany zostanie nieopodal granic gminy. W celu zapewnienia kontroli nad tym, jakie branże będą lokowane w gminie oraz aby zachować ład przestrzenny, należy przygotować i przyjąć nowe studium uwarunkowań i kierunków

zagospodarowania przestrzennego oraz miejscowe plany zagospodarowania przestrzennego dla konkretnych obszarów. Stworzenie takich dokumentów poprawi także warunki dla inwestorów zainteresowanych długoterminową lokacją kapitału.

W obrębie gminy przeważają gleby o wysokich klasach bonitacji, co przekłada się m.in. na stosunkowo wysoki poziom (w szczególności na tle powiatu i województwa) wskaźnika waloryzacji rolniczej przestrzeni produkcyjnej. Jednocześnie w gminie dominują gospodarstwa małe o powierzchni nie przekraczającej 5 ha. Ich prowadzenie umożliwia zwiększanie dochodów gospodarstw domowych. Zmiany społeczne związane z nawykami żywieniowymi i większą dbałością o środowisko naturalne sprzyjają zachowaniu mniejszych gospodarstw. Gmina może wspierać ich rozwój poprzez działalność informacyjną dot. szkoleń, możliwości dofinansowania prowadzonej działalności lub zrzeszania się w związkach lokalnych producentów rolnych.

Przez teren gminy przebiega kilka szlaków rowerowych o znaczeniu ponad lokalnym i regionalnym. Rozbudowa drobnej infrastruktury turystycznej (np. wiaty i miejsca postojowe, tablice informacyjne, kosze na śmieci itp.) może przyczynić się do wzrostu atrakcyjności turystyczno-rekreacyjnej gminy i pozytywnie przełożyć się na dochody lokalnego handlu. Pozytywny skutek w tym obszarze może przynieść także stworzenie elektronicznej publikacji w formie przewodnika lub mapy z opisem szlaków przebiegających przez teren gminy.

Kierunek działań: **Wykorzystanie lokalnego potencjału dla rozwoju gospodarczego gminy**

- pozyskiwanie przez gminę nowych działek, w oparciu o które będzie można stworzyć strefę aktywności gospodarczej,
- promocja inwestycyjnych walorów gminy,
- sporządzenie nowego studium uwarunkowań i kierunków zagospodarowania przestrzennego oraz miejscowych planów zagospodarowania przestrzennego,
- wsparcie przedsiębiorczości oraz lokalnego biznesu poprzez tworzenie odpowiednich warunków dla prowadzenia działalności gospodarczej,
- współpraca z gospodarstwami rolnymi i wspieranie ich merytorycznie poprzez działalność informacyjną,
- sukcesywna rozbudowa małej infrastruktury i popularyzacja turystyki rowerowej na terenie gminy.

## WYMIAR PRZESTRZENNY

### CEL STRATEGICZNY: WYSOKA JAKOŚĆ ŚRODOWISKA I ZASOBÓW LOKALNYCH

Przedmiotowy cel strategiczny odpowiada na liczne wyzwania przestrzenno-środowiskowe, jakie zostały zdiagnozowane w gminie Łubnice. Są one ze sobą ściśle powiązane i wymagają podjęcia kompleksowych działań. Dotyczą zarówno inwestycji naprawczych, jak i prac zapobiegających dalszej utracie właściwości istniejącej infrastruktury. Wzmacnianie zasobów przestrzennych i środowiskowych przyniesie wymierne korzyści mieszkańcom oraz podmiotom działającym na terenie gminy.

Jeden z obszarów wsparcia stanowi szeroko rozumiana sieciowa infrastruktura techniczna. Mieszkańcy gminy mają do dyspozycji sieć dróg łączącą wszystkie miejscowości oraz umożliwiającą komunikację z drogami krajowymi nr 11 (w przyszłości S11) oraz 45. Stan dróg jest dobry, natomiast modernizacji wymaga część ich odcinków, zwłaszcza znacznej długości fragmenty dróg powiatowych. Ponadto niezbędnym jest zapewnienie bezpiecznych warunków dla ruchu rowerowego. Rower to coraz częściej wybierany środek transportu, stąd rozbudowa systemu dróg i ciągów pieszo-rowerowych jest jednym z niezbędnych działań. Istotnym uzupełnieniem powyższego będzie wsparcie rozwoju infrastruktury towarzyszącej drogom (chodniki, energooszczędne oświetlenie, itp.). Nie bez znaczenia jest również wdrożenie działań zwiększających poczucie bezpieczeństwa na głównych drogach poprzez np. instalację monitoringu czy wymuszanie spowolnienia ruchu zwłaszcza na niektórych odcinkach.

Jednym z kluczowych elementów w przestrzeni gminy, która wymaga podjęcia interwencji, jest modernizacja i rozbudowa infrastruktury wodociągowo-kanalizacyjnej. Gęsta sieć co prawda jest atutem gminy, lecz na uwagę zwraca wiek infrastruktury. Ze względu na dekapitalizację materiałów, odnotowuje się istotne ubytki wody. Jest to nie tylko problem o podłożu ekonomicznym, ale również środowiskowym. Obecnie odnotowywane są coraz częściej niedobory wody i susza, stąd racjonalne gospodarowanie zasobami wody to coraz większa konieczność.

Wszystkie planowane w gminie działania powinny uwzględniać odporność infrastruktury na zmiany klimatyczne. W związku z obserwowanymi coraz bardziej dynamicznymi negatywnymi skutkami zmian klimatycznych, większą wagę należy przykładąć do inwestycji prośrodowiskowych. Wspomniane wyżej kierunki działań odpowiadają na tę potrzebę. Ponadto wzmocnione powinny zostać działania zmierzające do zwiększenia udziału energii odnawialnej w bilansie energetycznym gminy. Szczególną rolę odgrywać będą inwestycje zmierzające do ograniczania niskiej emisji (wymiana nieefektywnych źródeł ogrzewania, termomodernizacja budynków, itp.) oraz działania zwiększające odporność na zmiany klimatu

(wspomniane wyżej racjonalne gospodarowanie wodą, ale także działania melioracyjne). Warto również rozpocząć wdrażanie i promowanie zasad gospodarki obiegu zamkniętego.

Istotnym uzupełnieniem działań infrastrukturalnych powinny być inicjatywy edukacyjne w zakresie ekologii. Jedynie dobrze wyedukowana i świadoma ekologicznie społeczność zagwarantuje efektywność wdrażania działań prośrodowiskowych.

Aspektem przestrzennym, przyczyniającym się do realizacji celu strategicznego będzie również zapewnienie mieszkańcom atrakcyjnej przestrzeni dla codziennego funkcjonowania oraz rekreacji. Przede wszystkim niezbędne jest podjęcie działań mających na celu objęcie jak największej powierzchni gminy miejscowymi planami zagospodarowania przestrzeni. Pozwoli to zagwarantować racjonalne wykorzystanie przestrzeni w gminie, a tym samym uwzględnienie przestrzeni o funkcjach społecznych. Rozwinięciem potencjału infrastrukturalnego będzie zagospodarowanie terenów publicznych na potrzeby turystyki aktywnej, np. przez budowę infrastruktury towarzyszącej licznym trasom turystycznym zlokalizowanym w gminie oraz szeroko zakrojone działania promocyjne i partnerskie na rzecz wykreowania atrakcyjnej oferty wypoczynku i rekreacji.

#### Kierunek działań: **Infrastruktura kluczowym elementem zrównoważonego rozwoju gminy**

- poprawa jakości sieci dróg gminnych wraz z rozbudową chodników i modernizacją oświetlenia drogowego,
- współpraca ponadlokalna na rzecz modernizacji dróg powiatowych,
- poprawa bezpieczeństwa komunikacyjnego przez budowę monitoringu przy głównych drogach oraz wymuszanie spowolnienia prędkości na niektórych odcinkach,
- rozbudowa sieci dróg rowerowych,
- podjęcie starań na rzecz budowy sieci gazowej na terenie gminy,
- rozbudowa i modernizacja sieci wodociągowej i kanalizacyjnej, w tym modernizacja i rozbudowa oczyszczalni ścieków

#### Kierunek działań: **Wysokiej jakości środowisko odporne na zmiany klimatyczne**

- poprawa jakości powietrza - przeciwdziałanie niskiej emisji, w tym poprzez termomodernizację budynków użyteczności publicznej,
- wzrost poziomu wykorzystania odnawialnych źródeł energii,
- odbudowa rowów i urządzeń melioracyjnych,
- promowanie wdrażania gospodarki obiegu zamkniętego,
- zwiększenie powierzchni terenów zalesionych,
- rozwój tzw. niebieskiej i zielonej infrastruktury,



- promocja i wdrażanie rozwiązań w zakresie zwiększania retencji,
- realizacja oraz wspieranie edukacji ekologicznej.

#### Kierunek działań: **Atrakcyjna przestrzeń dla mieszkańców**

- promocja szlaków turystycznych (pieszych, rowerowych i konnych),
- budowa infrastruktury towarzyszącej trasom turystycznym,
- współpraca partnerska w celu wykreowania spójnej oferty turystycznej, uwzględniającej walory krajobrazowe i historyczne,
- podjęcie działań na rzecz objęcia całej gminy miejscowymi planami zagospodarowania przestrzeni,
- współpraca z ościennymi gminami w zakresie budowy zbiornika retencyjnego na Prośnie

Wdrażanie wyżej wymienionych kierunków działań przyczyni się do osiągnięcia w szczególności następujących efektów:

- podniesienie spójności społecznej przez poprawę sytuacji osób i grup (w tym rodzin z problemami, seniorów, osób z niepełnosprawnościami),
- stworzenie miejsc opieki dla osób niesamodzielnych,
- zwiększenie zainteresowania gminą jako miejscem do osiedlania się i ograniczenie odpływu mieszkańców,
- poprawa warunków i wyników nauczania w szkołach w gminie,
- poprawa stanu infrastruktury społecznej,
- przyciągnięcie inwestorów na teren gminy,
- rozwój rolnictwa,
- rozwój infrastruktury turystyczno-rekreacyjnej,
- rozwój infrastruktury technicznej,
- podniesienie bezpieczeństwa publicznego,
- poprawa stanu środowiska.

## II.2. Obszar strategicznej interwencji w ujęciu lokalnym

W gminie Łubnice nie wyznacza się obszarów strategicznej interwencji.

### II.3. Obszar strategicznej interwencji w ujęciu regionalnym

W Strategii Rozwoju Województwa Łódzkiego 2030 (dalej: SRWŁ 2030), przyjętej uchwałą Sejmiku Województwa Łódzkiego nr XXXI/414/21 z dnia 6 maja 2021 r., jako obszary strategicznej interwencji w ujęciu regionalnym wpisano:

- obszar zagrożony trwałą marginalizacją (aktywnej integracji) - 25 gmin,
- obszar walorów turystyczno-środowiskowo-rolnych (zielonej gospodarki) - 94 gminy,
- obszar transformacji górniczo-energetycznej (nowej energii) - 35 gmin,
- 4 Miejskie Obszary Funkcjonalne - 7 gmin.

Gmina Łubnice znalazła się także w grupie 94 gmin stanowiących obszar zielonej gospodarki. Są to gminy, w których dominuje funkcja rolnicza i przyrodnicza, predysponowane do rozwoju turystyki. Co szczególnie istotne w tej grupie, w gminach położonych w sąsiedztwie obszarów cennych przyrodniczo, w tym chronionych, powinno się tworzyć system rolnictwa zrównoważonego, produkcji żywności wysokiej jakości, w tym ekologicznej. Dywersyfikacja gospodarcza powinna być zapewniana poprzez m.in. rozwój turystyki, rozbudowę szlaków turystycznych i infrastruktury rowerowej, budowę zintegrowanych produktów turystycznych (walory kulturowe, przyrodniczo-krajobrazowe, kultywowanie tradycji). Temu wszystkiemu muszą towarzyszyć działania ukierunkowane na ochronę i poprawę jakości środowiska oraz wzmocnienie odporności obszaru na zmiany klimatyczne.

Gmina nie znalazła się natomiast w obrębie obszarów: aktywnej integracji, nowej energii ani Miejskich Obszarów Funkcjonalnych.

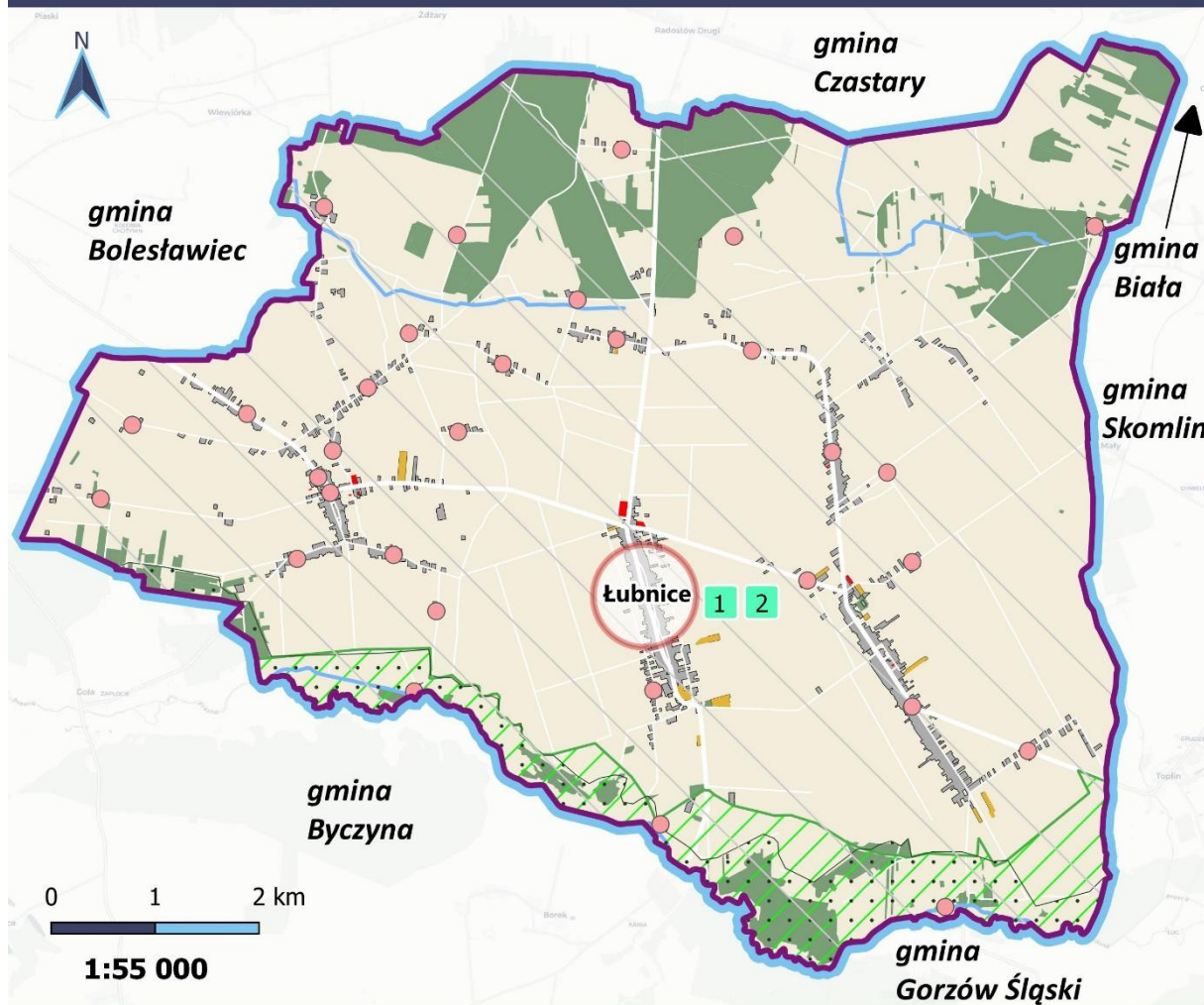


Rys. 1 Obszar zielonej gospodarki w województwie łódzkim.  
Źródło: Strategia Rozwoju Województwa Łódzkiego 2030, s. 102.

#### II.4. Model funkcjonalno-przestrzenny wraz z ustaleniami i zaleceniami dotyczącymi prowadzenia polityki przestrzennej

Dominującą funkcją rozwoju gminy pozostaje rolnictwo, co ma związek przede wszystkim z występowaniem na terenie gminy gleb wysokiej klasy bonitacyjnej. Funkcją uzupełniającą może być rozwój turystyki, zwłaszcza rowerowej czy weekendowej. W związku z planowanym przebiegiem drogi S11 w obrębie gminy Bolesławiec należy rozważyć możliwość wykupienia i przygotowania terenów przeznaczonych pod rozwój przedsiębiorczości.

# MODEL STRUKTURY FUNKCJONALNO-PRZESTRZENNEJ GMINY ŁUBNICE



## LEGENDA

- |   |                                   |
|---|-----------------------------------|
| granica gminy   | infrastruktura drogowa            |
| siedziba gminy/ośrodek gminny   | drogi zbiorcze                    |
| miejscowość z historycznym układem przestrzennym/ośrodek o randze lokalnej [wg PZPWŁ] | drogi lokalne                     |
| pozostałe miejscowości  | ciekі wodne                       |
| OSI Obszar zielonej gospodarki  | obszary zabudowy                  |
| turystyczny obszar funkcjonalny doliny Warty [wg PZPWŁ]                               | obiekty sportowe                  |
| inwestycje celu publicznego wynikające z PZPWŁ*                                       | kompleksy przemysłowo-gospodarcze |
|   | tereny rolne                      |
|   | tereny leśne                      |
|   | korytarze ekologiczne             |
|   | obszar chronionego krajobrazu     |

\* 1 - Dostosowanie systemów kanalizacji i oczyszczalni ścieków komunalnych do wymogów dyrektywy Rady 91/271/EWG dotyczącej oczyszczania ścieków komunalnych; 2 - Rekultywacja zamkniętych składowisk odpadów komunalnych.

Rys. 2 Model przestrzenno-funkcjonalny gminy Łubnice.  
Źródło: opracowanie własne.

W Studium uwarunkowań i kierunków zagospodarowania przestrzennego gminy Łubnice określono jako cele publiczne m.in.:

1. Podjęcie działań dotyczących realizacji gospodarki ściekowej na terenach zurbanizowanych i przeznaczonych do urbanizacji.
2. Realizacja potrzeb inwestycyjnych celem ochrony i zachowania równowagi środowiska przyrodniczego doliny Proсны.
3. Promocja walorów środowiskowych i kulturowych gminy.
4. Podniesienie walorów ekologicznych poprzez powiększenie terenów leśnych oraz realizację zadrzewień i zakrzewień.
5. Modernizacja dróg gminnych.
6. Budowa i utrzymanie systemu melioracji.

*Plan zagospodarowania przestrzennego województwa łódzkiego*<sup>2</sup> wskazuje na następujące kluczowe cele i kierunki polityki przestrzennej na terenie województwa, których realizacja wymaga skoordynowanych działań na poziomie regionalnym i lokalnym:

Tab. 1 Cele i kierunki rozwoju przestrzennego województwa łódzkiego.

Cel szczegółowy	Kierunki rozwoju przestrzennego
I. Region spójny, o zrównoważonym systemie osadniczym	I.1. podniesienie rangi Łodzi do miana metropolii oraz wzmocnienie powiązań funkcjonalno-przestrzennych Miejskiego Obszaru Funkcjonalnego Łodzi
	I.2. wzrost znaczenia Łodzi w krajowej i europejskiej sieci osadniczej
	I.3. rozwój atrakcyjnych osadniczo miast pełniących funkcje krajowego, regionalnych, subregionalnych i ponadregionalnych biegunów wzrostu, zapewniających wysoką jakość życia
	I.4. rozwój wysokiej jakości MOF miast powiatowych - regionalnych, subregionalnych i ponadlokalnych biegunów wzrostu
	I.5. rozwój miast o znaczeniu lokalnym i wielofunkcyjny rozwój obszarów wiejskich
II. Region o wysokiej jakości i dostępności infrastruktury transportowej	II.1. rozwój systemu powiązań drogowych zewnętrznych i wewnętrznych
	II.2. rozwój systemu powiązań kolejowych zewnętrznych i wewnętrznych
	II.3. rozwój systemu powiązań lotniczych i podniesienie konkurencyjności Portu Lotniczego Łódź im. W. Reymonta
	II.4. rozwój multimodalnego transportu pasażerskiego
	II.5. rozwój multimodalnego transportu towarowego i logistyki
III. Region o	III.1. rozwój systemu elektroenergetycznego

<sup>2</sup> Przyjęty Uchwałą nr LV/679/18 Sejmiku Województwa Łódzkiego z dnia 28 sierpnia 2018 r. w sprawie uchwalenia „Planu zagospodarowania przestrzennego województwa łódzkiego oraz planu zagospodarowania przestrzennego miejskiego obszaru funkcjonalnego Łodzi”.

wysokiej jakości i dostępności infrastruktury technicznej	III.2. rozwój energetyki wykorzystującej OZE
	III.3. rozwój systemu gazociągów
	III.4. rozwój systemów ciepłowniczych w miastach
	III.5. rozwój systemów wodociągowych
	III.6. rozwój systemów kanalizacyjnych
	III.7. racjonalizacja gospodarki odpadami
	III.8. poprawa efektywności oczyszczania województwa z azbestu
	III.9. rozwój systemów teleinformatycznych
	IV. Region o wysokiej jakości środowiska przyrodniczego
IV.2. zwiększanie i poprawa jakości zasobów wodnych	
IV.3. poprawa jakości powietrza	
IV.4. kształtowanie zasobów leśnych	
IV.5. zachowanie i wzrost różnorodności biologicznej	
IV.6. zachowanie najcenniejszych zasobów przyrodniczych i krajobrazowych oraz zapewnienie ciągłości systemu ekologicznego	
IV.7. przeciwdziałanie zagrożeniom	
V. Region o dobrze zachowanym dziedzictwie kulturowym	V.1. zachowanie materialnych zasobów dziedzictwa kulturowego
	V.2. zachowanie niematerialnych zasobów dziedzictwa kulturowego
VI. Region o wysokiej atrakcyjności turystycznej	VI.1. rozwój różnorodnych form turystyki w obszarach i ośrodkach recepcji turystycznej
	VI.2. rozwój systemu szlaków turystycznych wykorzystujących walory przyrodnicze i zasoby dziedzictwa kulturowego zgodnie z trendami na rynku odbiorców
	VI.3. budowanie rozpoznawalnej marki turystycznej
VII. Region o krajobrazie wysokiej jakości	VII.1. ochrona i wzmacnianie walorów krajobrazu przyrodniczego
	VII.2. ochrona i wzmacnianie walorów krajobrazu kulturowego
	VII.3. kształtowanie ładu przestrzennego w krajobrazie
VIII. Region o wysokim poziomie bezpieczeństwa publicznego	VIII.1. zabezpieczenie infrastruktury obronnej na obszarze województwa
	VIII.2. zapewnienie możliwości prowadzenia działań z zakresu bezpieczeństwa publicznego, w tym obronnych i ratowniczych
IX. Region efektywnie wykorzystujący endogeniczny potencjał rozwojowy na rzecz zrównoważonego rozwoju przestrzennego (dotyczy obszarów funkcjonalnych)	

Źródło: opracowanie własne na podstawie Planu zagospodarowania przestrzennego województwa łódzkiego, s. 180.

W obrębie gminy Łubnice wyodrębniono 4 jednolite części wód powierzchniowych i 2 jednolite części wód podziemnych, o których mowa w *Planie gospodarowania wodami na obszarze dorzecza Odry oraz jego II aktualizacji*. Zgodnie z obowiązującym Planem tylko Prosna od Wyderki do Dopływu spod Wójcina znajduje się w stanie dobrym i nie wykazuje odstępstw od osiągnięcia celów środowiskowych. Pozostałe jednolite części wód powierzchniowych są w złym stanie i występuje w ich przypadku zagrożenie nieosiągnięciem celów środowiskowych (z tego względu wyznaczono odstępstwa czasowe od osiągnięcia celów, przede wszystkim ze

względu na brak możliwości technicznych). Z kolei jednolite części wód podziemnych zarówno według I, jak i II aktualizacji Planu znajdują się w dobrym stanie, nie są zagrożone nieosiągnięciem celów środowiskowych ani nie wymagają żadnych odstępstw.

Tab. 2 JCWP na terenie gminy Łubnice.

Jednolite części wód	Stan aktualny	Cel środowiskowy <sup>3</sup>	Ocena ryzyka nieosiągnięcia celów środowiskowych
<b>JCWP</b>			
RW6000171818893 - Pyszna do Dopływu z Gromadzic	umiarkowany potencjał ekologiczny, stan chemiczny poniżej dobrego, zły stan wód	I aktualizacja: dobry potencjał ekologiczny, dobry stan chemiczny ----- II aktualizacja: umiarkowany potencjał ekologiczny, stan chemiczny poniżej dobrego lub dobry	zagrożona
RW600011184171 - Proсна od Wyderki do Dopływu spod Wójcina	słaby potencjał ekologiczny, stan chemiczny poniżej dobrego, zły stan wód	umiarkowany potencjał ekologiczny, dobry stan chemiczny	zagrożona
RW60001518414 - Kanał Skomlin - Toplin	słaby potencjał ekologiczny, stan chemiczny poniżej dobrego, zły stan wód	umiarkowany potencjał ekologiczny, stan chemiczny poniżej dobrego lub dobry	zagrożona
RW6000171841929 - Wesoła	zły stan wód	I i II aktualizacja: dobry stan ekologiczny i chemiczny	zagrożona
<b>JCWPd</b>			
GW600081	dobry stan chemiczny i ilościowy	I i II aktualizacja: dobry stan chemiczny i ilościowy	niezagrożona
GW600082			

Źródło: opracowanie własne na podstawie Planu gospodarowania wodami na obszarze dorzecza Odry (I i II aktualizacja).

<sup>3</sup> W wyniku konsultacji społecznych do tabeli dodano - tam, gdzie istniały właściwe dane - informacje o celu środowiskowym wskazanym w I i II aktualizacji Planu gospodarowania wodami na obszarze dorzecza Odry. W przypadku gdy nie ma takiej informacji, oznacza to, że brakowało danych, na które można się było powołać.

W aktualizacji *Planu zarządzania ryzykiem powodziowym dla obszaru dorzecza Odry* nie przewidziano żadnych działań do realizacji na terenie gminy Łubnice.

*Plan utrzymania wód w regionie wodnym Warty* przewiduje szereg działań na jednolitych częściach wód powierzchniowych, występujących w obrębie gminy Łubnice.

*Tab. 3 Działania planowane w obrębie JCWP występujących na terenie gminy Łubnice.*

JCWP	Planowane działania	Uzasadnienie
RW6000171818893 - Pyszna do Dopływu z Gromadzic	usuwanie roślinności dennej namulów i zatorów, utrzymanie w dobrym stanie budowli	zapewnienie dobrego spływu wód z całej zlewni
RW6000171841929 - Wesoła	lokalne usuwanie namułu, zatorów, zakrzaczeń i drzew	swobodny spływ wód i lodów, zapewnienie dobrego stanu technicznego urządzeń, zabezpieczenie przed rozmyciem skarp i zamulaniem rzeki oraz wylotów drenarskich
RW600011184171 - Proсна od Wyderki do Dopływu spod Wójcina	remont lub konserwacja budowli, zasypywanie wyrw	przeciwdziałanie zabieraniu przez rzekę gruntów do niej przyległych, usprawnienie odpływu wód powodziowych i uniemożliwienie powstawania zatorów
RW60001518414 - Kanał Skomlin - Toplin	usuwanie zakrzaczeń, zatorów i namułu, bieżące utrzymanie budowli	zapewnienie dobrego spływu wód z całej zlewni

Źródło: opracowanie własne na podstawie Planu utrzymania wód w regionie wodnym Warty.

W *Planie przeciwdziałania skutkom suszy*, przyjętym Rozporządzeniem Ministra Infrastruktury z dnia 15 lipca 2021 r., wskazano, że – w ujęciu dorzeczy - najwyższe zagrożenie występowania silnych deficytów opadu (susza atmosferyczna) występuje na obszarze m.in. na styku województwa łódzkiego i wielkopolskiego, gdzie dominuje najwyższa klasa zagrożenia o wartości KBW mniejszej niż -150 mm. Teren gminy znajduje się na obszarze o zagrożeniu suszą rolniczą w stopniu ekstremalnym. Zagrożenie suszą hydrologiczną ma charakter umiarkowany. Do Planu wpisano pakiet działań zgłoszonych przez Starostę Wieruszowskiego, polegający na przywróceniu piętrzeń na 17 jazach zlokalizowanych na Prośnie na terenie powiatu wieruszowskiego, polegające na zamontowaniu na istniejących jazach ruchomych zastaw. Gmina Bolesławiec zaproponowała z kolei budowę zbiornika retencyjnego Gola-Wójcin o planowanej retencji 0,002 mln m<sup>3</sup>. Marszałek Województwa Łódzkiego zgłosił do realizacji zadanie zmierzające do zwiększenia możliwości retencji wody w zlewni rzeki Proсны poprzez



budowę zbiorników retencyjnych, jednak bez wskazywania ich lokalizacji. Ponadto generalnie dla jednostek samorządu terytorialnego wskazuje następujący katalog działań:

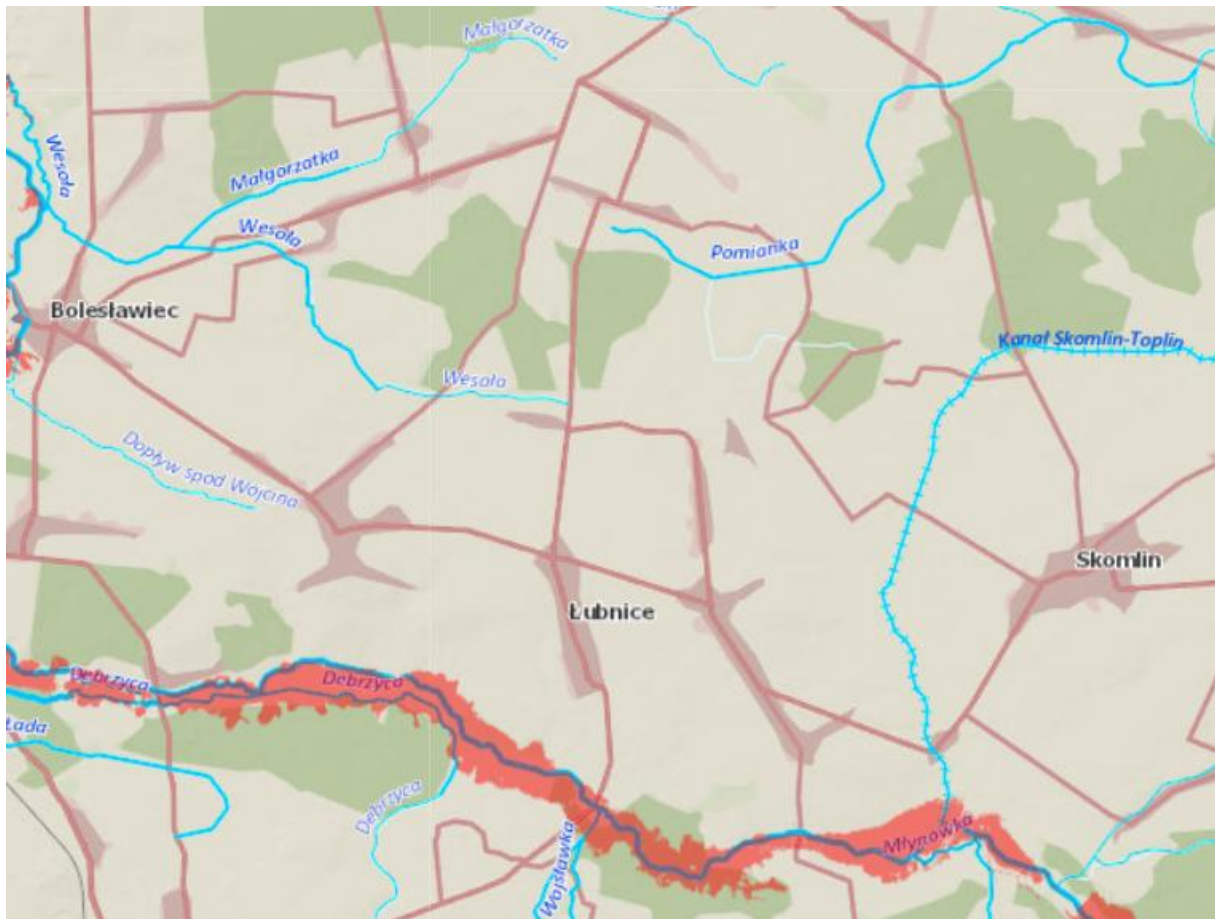
- wdrożenie metod technicznych i nietechnicznych spowalniających odpływ wód z terenów rolniczych,
- opracowanie analizy potrzeb i możliwości zwiększenia retencji na gruntach leśnych oraz przyjęcie do realizacji wskazanych w analizie możliwych rozwiązań,
- zintegrowane zarządzanie wodami opadowymi w oparciu o techniki zagospodarowania opadu w miejscu jego wystąpienia,
- budowa obiektów hydrotechnicznych, a tym samym umożliwienie kontroli obiegu wody za pomocą sztucznych zbiorników wodnych lub ziemnych stawów wyłącznie na obszarach, na których nie jest możliwe zastosowanie działań korzystniejszych z punktu widzenia ochrony środowiska,
- uwzględnienie tematyki suszy hydrologicznej i hydrogeologicznej w ramach planów zarządzania kryzysowego szczebla gminnego,
- tworzenie wraz z wymaganą infrastrukturą alternatywnych ujęć wód lub ich modernizacja na cele zbiorowego zaopatrzenia w wodę przeznaczoną do spożycia przez ludzi, z wykorzystaniem wód podziemnych,
- stworzenie procedur w zakresie zapewnienia zaopatrzenia w wodę przeznaczoną do spożycia przez ludzi w przypadku, gdy dotrzymanie ciągłości usług i odpowiednich parametrów dostarczanej przez przedsiębiorstwa wodociągowo-kanalizacyjne nie jest możliwe lub doznaje ograniczeń w związku z występowaniem zjawiska suszy hydrologicznej lub hydrogeologicznej.

Wstępna ocena ryzyka powodziowego oraz mapy zagrożenia i ryzyka powodziowego wskazują na możliwość wystąpienia powodzi wzdłuż Proсны, stanowiącej południową granicę gminy. W związku z tym część obszaru gminy Łubnice znajduje się:

- a. częściowo na obszarze szczególnego zagrożenia powodzią, w rozumieniu art. 16 pkt. 34) lit. a) Prawa wodnego, tj. obszarze, na którym prawdopodobieństwo wystąpienia powodzi jest średnie i wynosi raz na 100 lat ( $p=1\%$ ),
- b. częściowo na obszarze szczególnego zagrożenia powodzią, w rozumieniu art. 16 pkt. 34) lit. b) Prawa wodnego, tj. obszarze, na którym prawdopodobieństwo wystąpienia powodzi jest wysokie i wynosi  $p=10\%$ ,
- c. częściowo na obszarze, na którym prawdopodobieństwo wystąpienia powodzi jest niskie i wynosi raz na 500 lat ( $p=0,2\%$ ).

Na obszarach szczególnego zagrożenia powodzią o  $p=10\%$  i  $p=1\%$  obowiązuje zakaz zagospodarowania. Tereny te należy zachować w niezmienionym kształcie i zagospodarowaniu, nie należy wprowadzać nowej zabudowy. Ponadto należy podkreślić, że każda nowa inwestycja

na terenie zagrożonym powodzią może powodować zmianę przepływu i popiętrzenie wód powodziowych oraz zmniejszenie retencji wodnej. Jednocześnie zakazuje się na nich m.in. gromadzenia ścieków, nawozów naturalnych, środków chemicznych, a także innych substancji mogących zanieczyścić wody. Jeżeli nie spowoduje to zagrożenia dla jakości wód w razie wystąpienia powodzi, właściwy dyrektor regionalnego zarządu gospodarki wodnej Wód Polskich, zgodnie z art. 77 ust. 3 Prawa wodnego, może - w drodze decyzji - zwolnić od wymienionych wyżej zakazów, określając warunki niezbędne dla ochrony jakości wód.

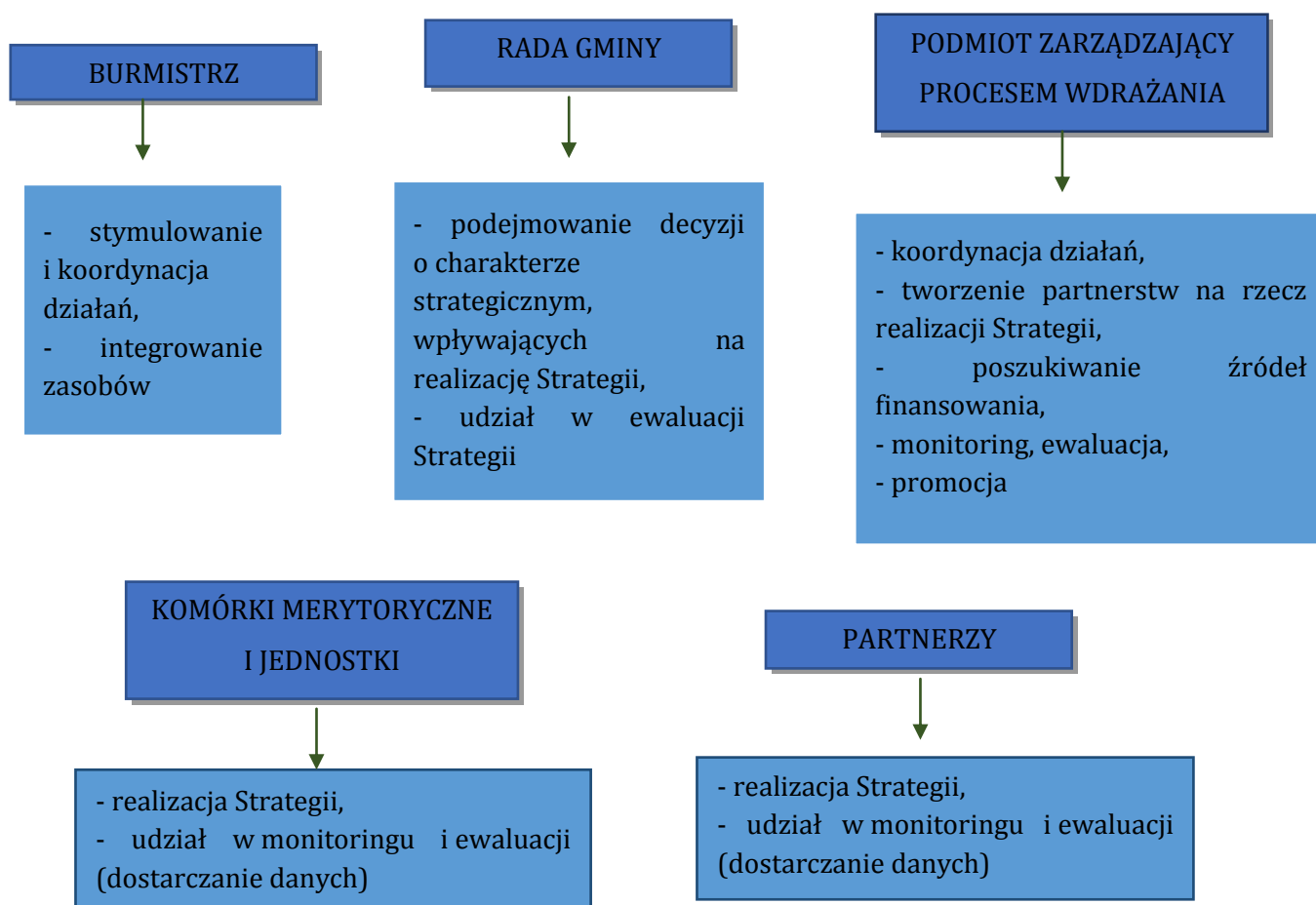


Rys. 3 Wstępna ocena ryzyka powodziowego w gminie Łubnice.  
Źródło: <https://wody.isok.gov.pl/> [dostęp: 19.10.2021 r.].

### III. WDRAŻANIE STRATEGII

#### III.1. Procedury wdrażania, monitoringu, ewaluacji, aktualizacji Strategii

Strategia Rozwoju Gminy to dokument, który wyznacza najważniejsze cele oraz służące ich osiągnięciu kierunki działań. Za jej realizację odpowiada w pierwszej kolejności gmina oraz jej jednostki organizacyjne nie mniej bardzo istotne jest dążenie do włączenia w ten proces także innych podmiotów. Tym samym niezbędne jest wypracowanie procedury wdrażania i monitoringu Strategii która określi podział kompetencyjny podmiotów zaangażowanych w realizację zapisów Strategii. Należy tu jednak uwzględnić, że gmina nie ma możliwości wywierania nacisku na podmioty niezależne i dużo zależeć będzie od poziomu ich zaangażowania.



Rys. 4 System zarządzania wdrażaniem Strategii Rozwoju Gminy.

Źródło: opracowanie własne na podstawie Strategia rozwoju gminy. Podręcznik praktyczny, s. 99.

Realizacja Strategii opierać się będzie na następujących zasadach:

- partycypacja i partnerstwo,
- otwartość,

- aktywność,
- transparentność,
- elastyczność,
- efektywność,
- konsekwencja.

Odpowiedzialność za wyniki i wdrażanie Strategii Rozwoju ponosi Wójt Gminy Łubnice. Jej wdrażaniem zajmować się będą komórki merytoryczne Urzędu Gminy Łubnice, gminne jednostki organizacyjne oraz inne podmioty prowadzące działalność na terenie gminy.

Okresowa ocena stopnia realizacji prowadzona będzie m.in. w oparciu o zestaw wskaźników wyznaczonych dla każdego celu strategicznego na bazie następujących źródeł informacji:

- statystyka publiczna – Główny Urząd Statystyczny (Bank Danych Lokalnych),
- dane Urzędu Gminy, komórek organizacyjnych i jednostek organizacyjnych,
- statystyka prowadzona przez podmioty prywatne, pozarządowe, samorząd powiatowy, samorząd regionalny i administrację rządową dot. działań zbieżnych merytorycznie z badanym celem strategicznym,
- wszelkie pozostałe publikowane i niepublikowane źródła, w tym internetowe, które dotyczyć będą spraw gminnych oraz lokalnej społeczności.

W poniższej tabeli znajduje się zestawienie wskaźników, które będą analizowane w ramach monitoringu stopnia realizacji Strategii:

*Tab. 4 Wskaźniki monitorowania Strategii.*

Kierunek działań	Wskaźniki produktu
<b>WYMIAR SPOŁECZNY</b>	
<b>Cel strategiczny ROZWÓJ SPOŁECZNY O CHARAKTERZE WŁĄCZAJĄCYM</b>	
Nowoczesna i dostosowana do potrzeb mieszkańców infrastruktura społeczna	<ul style="list-style-type: none"> <li>▪ liczba budynków, które dostosowano do potrzeb osób ze szczególnymi potrzebami (szt.),</li> <li>▪ liczba wspartych jednostek OSP (szt.),</li> <li>▪ liczba usług publicznych udostępnionych on-line (szt.)</li> </ul>
Wysoka jakość i zróżnicowana oferta usług społecznych	<ul style="list-style-type: none"> <li>▪ liczba wspartych organizacji pozarządowych (szt.)</li> <li>▪ liczba uczniów uczestniczących w zajęciach dodatkowych w placówkach oświatowych (os.),</li> <li>▪ liczba szkoleń i innych form poprawy kompetencji wśród pracowników samorządowych (szt.),</li> <li>▪ liczba wspartych placówek oświatowych (szt.),</li> <li>▪ liczba osób w trudnej sytuacji życiowej, którym udzielono wsparcia (os.),</li> <li>▪ liczba rodzin, którym udzielono wsparcia (szt.),</li> <li>▪ liczba seniorów, korzystających z oferty instytucji gminnych lub realizowanych w formie zadań</li> </ul>

	<ul style="list-style-type: none"> <li>publicznych (os.),</li> <li>▪ liczba uczestników wydarzeń organizowanych przez gminne instytucje kultury (os.)</li> </ul>
<b>WYMIAR GOSPODARCZY</b>	
<b>Cel strategiczny GOSPODARKA OPARTA NA LOKALNEJ PRZEDSIĘBIORCZOŚCI</b>	
Wykorzystanie lokalnego potencjału dla rozwoju gospodarczego gminy	<ul style="list-style-type: none"> <li>▪ liczba nowych/zaktualizowanych miejscowych planów zagospodarowania przestrzennego (szt.),</li> <li>▪ liczba wspartych podmiotów gospodarczych i gospodarstw rolnych (szt.)</li> <li>▪ powierzchnia zagospodarowana na rzecz rozwoju turystyki aktywnej oraz sportu i rekreacji (ha).</li> </ul>
<b>WYMIAR PRZESTRZENNY</b>	
<b>Cel strategiczny WYSOKA JAKOŚĆ ŚRODOWISKA I ZASOBÓW LOKALNYCH</b>	
Infrastruktura kluczowym elementem zrównoważonego rozwoju gminy	<ul style="list-style-type: none"> <li>▪ długość zmodernizowanych/przebudowanych dróg (km),</li> <li>▪ liczba nowych/wymienionych punktów świetlnych (szt.),</li> <li>▪ długość nowych chodników (km),</li> <li>▪ długość wybudowanych/wytyczonych ścieżek i dróg rowerowych (km),</li> <li>▪ długość nowej/zmodernizowanej sieci kanalizacyjnej (m),</li> <li>▪ długość nowej/zmodernizowanej sieci wodociągowej (m).</li> </ul>
Wysokiej jakości środowisko odporne na zmiany klimatyczne	<ul style="list-style-type: none"> <li>▪ powierzchnia nowo utworzonych terenów zielonych (m<sup>2</sup>),</li> <li>▪ ilość zutylizowanych wyrobów zawierających azbest (kg),</li> <li>▪ liczba budynków publicznych poddanych termomodernizacji (szt.),</li> <li>▪ liczba zainstalowanych w budynkach gminnych OZE,</li> <li>▪ liczba podjętych działań edukacyjnych i promocyjnych w zakresie ochrony środowiska (szt.)</li> </ul>
Atrakcyjna przestrzeń dla mieszkańców	<ul style="list-style-type: none"> <li>▪ powierzchnia zagospodarowana na rzecz rozwoju turystyki aktywnej, sportu i rekreacji (ha),</li> <li>▪ liczba nowych/zaktualizowanych miejscowych planów zagospodarowania przestrzennego (szt.)</li> </ul>

Źródło: opracowanie własne.

Wdrożeniu Strategii służyć będą dokumenty wykonawcze, których przygotowanie przez jednostki samorządu terytorialnego już teraz regulują różne akty prawne (fakultatywne i obligatoryjne). Poniżej przedstawiono zestawienie różnych dokumentów, które mogą wpływać na realizację poszczególnych celów Strategii i mogą (lecz nie muszą) zostać opracowane w ramach jej realizacji, w tym zaktualizowane w okresie obowiązywania Strategii:

- Gminny Program Przeciwdziałania Przemocy w Rodzinie i Ochrony Ofiar Przemocy w Rodzinie dla Gminy Łubnice na lata 2021 - 2025,
- Gminny Program Wspierania Rodziny na lata 2020-2022 dla Gminy Łubnice,
- Gminny Program Ochrony i Promocji Zdrowia Psychicznego na lata 2021-2025,
- roczne Gminne Programy Profilaktyki i Rozwiązywania Problemów Alkoholowych ,
- roczne Gminne Programy Przeciwdziałania Narkomanii,
- Gminna Strategii Rozwiązywania Problemów Społecznych, Profilaktyki i Rozwiązywania Problemów Alkoholowych na lata 2017-2022,
- roczne Programy współpracy Gminy Łubnice z organizacjami pozarządowymi oraz z podmiotami, o których mowa w art. 3 ust. 3 ustawy z dnia 24 kwietnia 2003 r. o działalności pożytku publicznego i o wolontariacie prowadzącymi działalność pożytku publicznego,
- Gminny Program Rewitalizacji Gminy Łubnice,
- Wieloletnia Prognoza Finansowa,
- Wieloletni program gospodarowania mieszkaniowym zasobem Gminy Łubnice na lata 2021-2025
- Studium uwarunkowań i kierunków zagospodarowania przestrzennego,
- miejscowe plany zagospodarowania przestrzennego (w tym aktualizowane),
- Wieloletni plan rozwoju i modernizacji urządzeń wodociągowych i urządzeń kanalizacyjnych
- Gminny Program Opieki nad Zabytkami,
- Program usuwania azbestu i wyrobów zawierających azbest,
- Plan Gospodarki Niskoemisyjnej Gminy Łubnice,
- Program Ochrony Środowiska.

Z realizacji Strategii sporządzane będą raporty, z których każdy podlegał będzie akceptacji Wójta. Wyniki analizy stanowiąc będą element Raportu o stanie gminy, zatem będą przygotowywane i procedowane zgodnie z trybem przyjętym dla tego rodzaju raportu.

Strategia Rozwoju Gminy będzie podlegała aktualizacji, jeżeli wymagać tego będzie sytuacja społeczna, gospodarcza lub przestrzenna gminy albo gdy będzie to konieczne dla zachowania jej spójności ze strategią rozwoju województwa.

Dla niniejszego dokumentu została przeprowadzona ewaluacja ex-ante, która pozwoliła ustalić, czy określone cele strategiczne i kierunki działań pozwolą na eliminację bądź ograniczenie zdiagnozowanych problemów. W 2028 r. (do końca III. kwartału) zostanie opracowana ewaluacja on-going, oceniająca stopień skuteczności i

efektywności realizacji zapisów Strategii. Opierać się ona będzie na analizie rocznych raportów, a także analizie wskaźników wykorzystanych w opracowanej Diagnozie strategicznej gminy, tj.:

- zmiany demograficzne gminy (udział osób w wieku przedprodukcyjnym, produkcyjnym i poprodukcyjnym w ogólnej liczbie mieszkańców; zmiana liczby mieszkańców; przyrost naturalny),
- udział osób bezrobotnych w ogóle mieszkańców w wieku produkcyjnym,
- zmiana liczby podmiotów gospodarczych wpisanych do rejestru REGON,
- zmiana rzeczywistej liczby osób objętych pomocą społeczną,
- zmiany liczby osób korzystających z pomocy społecznej wg powodów przyznania pomocy,
- zmiany liczby uczniów i oddziałów w placówkach edukacyjnych z terenu gminy,
- wyniki egzaminu ósmoklasisty,
- liczba aktywnych organizacji pozarządowych oraz wysokość przeznaczanych na ich działalność środków z uwzględnieniem rodzaju wykonywanych zadań publicznych,
- zmiany w zakresie wyposażenia terenu gminy w infrastrukturę techniczną - drogową, wodociągową i kanalizacyjną.

Po zakończeniu obowiązywania Strategii (czyli po 2035 r.) powinna zostać przygotowana także ewaluacja oceniająca całość procesu, stanowiąca podstawę dla przygotowania kolejnej Strategii.

### III.2. Ramy finansowe realizacji Strategii

Wdrożenie zapisów niniejszego dokumentu wymaga pozyskania ogromnych środków zewnętrznych, bowiem znacznie przewyższają one możliwości budżetu gminy. Ze względu na fakt, iż Strategia opiera się na kierunkach działań, a więc w dość ogólny sposób określa niezbędne do realizacji zadania, trudno szczegółowo określić koszty jej realizacji. Opierając się na najpilniejszych potrzebach, które mają zostać zaspokojone poprzez realizację działań wprowadzonych do Wieloletniej Prognozy Finansowej, tylko w latach 2022-2029 wydatki gminy osiągną poziom 172 464 879,80 zł:

- 2022 r. - 20 456 411,40 zł,
- 2023 r. - 20 576 411,40 zł,
- 2024 r. - 21 076 411,40 zł,

- 2025 r. - 21 505 645,60 zł,
- 2026 r. - 21 850 000,00 zł,
- 2027 r. - 22 150 000,00 zł,
- 2028 r. - 22 350 000,00 zł,
- 2029 r. - 22 500 000,00 zł<sup>4</sup>.

Realizacja Strategii Rozwoju oparta będzie o środki finansowe pochodzące z różnych źródeł. Dla prowadzenia skutecznej i efektywnej interwencji publicznej będą wykorzystywane wszystkie dostępne środki finansowe, pochodzące m.in. z następujących źródeł:

- środki budżetu jednostek samorządu terytorialnego, w tym regionalne, powiatowe oraz środki własne gminy,
- środki pochodzące z budżetu państwa (pozostające w dyspozycji poszczególnych ministerstw, dedykowane fundusze i programy),
- środki funduszy celowych,
- fundusze europejskie dostępne w ramach Europejskiego Funduszu Rozwoju Regionalnego, Funduszu Spójności, Europejskiego Funduszu Społecznego, Inicjatyw Wspólnotowych oraz Wspólnej Polityki Rolnej (obecne i przyszłe programy operacyjne na poziomie krajowym i regionalnym),
- inne fundusze, jak np. fundusze norweskie i fundusze Europejskiego Obszaru Gospodarczego,
- środki sektora prywatnego, w tym formuła partnerstwa publiczno-prywatnego oraz fundusze sektora pozarządowego,
- kredyty bankowe, pożyczki oraz inne instrumenty finansowe,
- dodatkowe formy wsparcia dostępne w ramach specjalnych linii budżetowych, np. tarcz antykryzysowych.

Szczegółowe określenie ram finansowych na realizację Strategii nie jest możliwe również ze względu na szeroki zakres tematyczny, brak długookresowych źródeł finansowania, konkursowy charakter większości programów pomocowych, niedomknięty jeszcze etap powstawania dokumentów programowych na lata 2021–2027, a także ogólne zapisy Strategii, pozwalające na dostosowywanie konkretnych przedsięwzięć do najbardziej bieżących potrzeb i preferowanych sposobów ich realizowania. Ponadto wysokość środków przeznaczonych na realizację Strategii będzie zależała od stopnia zaangażowania różnych podmiotów – partnerów realizacji Strategii.

---

<sup>4</sup> Na podstawie Uchwały nr XXV=165/2021 Rady Gminy w Łubnicach z dnia 27 maja 2021 roku w sprawie zmiany Wieloletniej Prognozy Finansowej Gminy Łubnice na lata 2021-2029.



Określenie wysokości środków potrzebnych do realizacji zadań (zarówno po stronie dochodów, jak i wydatków) będzie w większym stopniu możliwe na etapie opracowywania projektów uszczegóławiających założenia Strategii. Zakłada się również, iż cele i kierunki działań określone w Strategii, będą wyznaczały kierunki finansowania polityki gminy i będą uwzględniane przy konstruowaniu budżetu gminy w kolejnych latach. Zapisy Strategii będą również podstawą do podejmowania działań związanych z pozyskiwaniem środków zewnętrznych.

## Spis tabel

Tab. 1 Cele i kierunki rozwoju przestrzennego województwa łódzkiego.	20
Tab. 2 JCWP na terenie gminy Łubnice.	22
Tab. 3 Działania planowane w obrębie JCWP występujących na terenie gminy Łubnice.	23
Tab. 4 Wskaźniki monitorowania Strategii.	27

## Spis rysunków

Rys. 1 Obszar zielonej gospodarki w województwie łódzkim.	17
Rys. 2 Model przestrzenno-funkcjonalny gminy Łubnice.	19
Rys. 3 Wstępna ocena ryzyka powodziowego w gminie Łubnice.	25
Rys. 4 System zarządzania wdrażaniem Strategii Rozwoju Gminy.	26