

U C H W A Ł A Nr XXII/120/08
RADY GMINY W ŁUBNICACH
z dnia 17 listopada 2008 r.

w sprawie zatwierdzenia **Planu Odnowy Miejscowości Wójcin na lata 2007-2013**

Na podstawie art.18 ust.1 i ust.2 pkt 6 ustawy z dnia 08 marca 1990 r. o samorządzie gminnym (tekst jednolity z 2001 roku Dz. U. Nr 142, poz.1591 ze zmianami w 2002 roku Nr 23 poz.220,Nr 62 poz.558,Nr 113 poz.984, Nr 153 poz.1271, Nr 214 poz.1806 i z 2003 r. Nr 80 poz.717, Nr 162 poz.1568 i z 2004 r.Nr 102 poz.1055, Nr 116 poz.1203 i z 2005 r , Nr 172 poz.1441, Nr 175 poz.1457 i z 2006 roku Nr 17 poz.128, Nr 181 poz.1337 i z 2007 r. Dz. U. Nr 48 poz. 327, Nr 138 poz. 974, Nr 173 poz. 1218; z 2008 r. Dz. U. Nr 180 poz. 1111) uchwała się, co następuje:

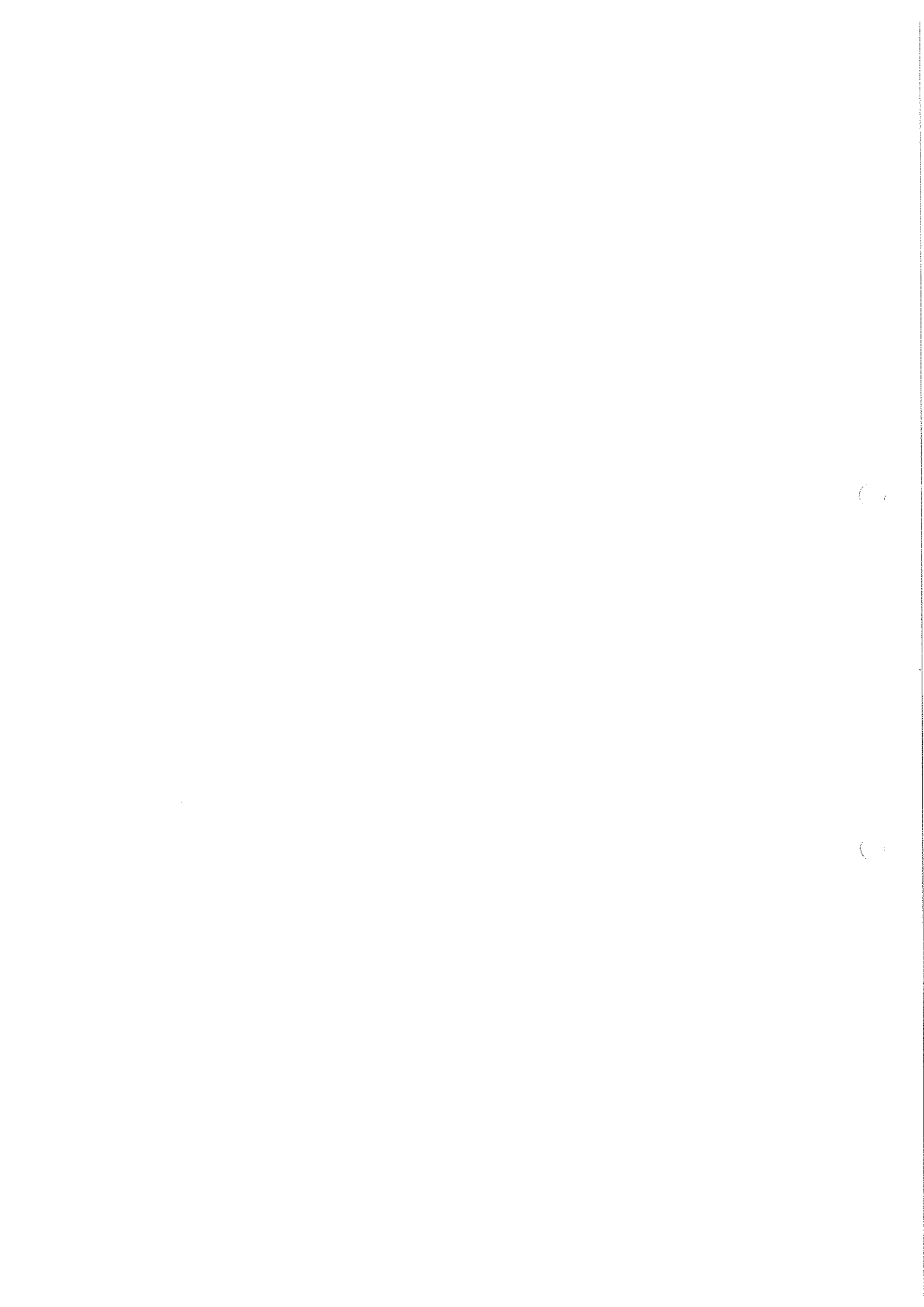
§ 1. Zatwierdza się Plan Odnowy Miejscowości Wójcin stanowiący załącznik do niniejszej uchwały.

§ 2. Wykonanie uchwały zleca się Wójtowi Gminy.

§ 3. Uchwała wchodzi w życie z dniem podjęcia i podlega ogłoszeniu.

PRZEWODNICZĄCY RADY

Henryk Józef Wurga



PLAN ODNOWY MIEJSCOWOŚCI WÓJCIN

na lata 2007 – 2013

Gmina Łubnice
Powiat wieruszowski
Województwo łódzkie

Opracował:

Instytut Gospodarki Nieruchomościami

ul. Staromiejska 21/4

40 – 013 Katowice



Łubnice, luty 2008

Plan Odnowy Miejscowości - WÓJCIN

Plan Odnowy Miejscowości został opracowany przez zespół ekspertów Instytutu Gospodarki Nieruchomościami z siedzibą w Katowicach, w składzie:

1. Arkadiusz Borek
2. Iwona Kubik
3. Anna Chodorowska

oraz pracowników Urzędu Gminy w Łubnicach.

Plan Odnowy Miejscowości został opracowany metodą ekspercko – partnerską, w ścisłym współdziałaniu z Gminą Łubnice.

Metoda ekspercko – partnerska polegała na wykonywaniu części pracy w formie warsztatów z udziałem przedstawicieli Urzędu Gminy, pracowników instytucji kultury, oświaty, sołtysów, działaczy, a część przez ekspertów wykonujących analizy i syntezy materiałów wypracowanych w czasie spotkań.

W niniejszym opracowaniu wiele danych odnosi się do Gminy jako całości. Wiele instytucji nie prowadzi szczegółowych statystyk na poziomie sołectwa np. działalność gospodarcza, stopa bezrobocia.

Spis treści

1. Wstęp	4
2. Wprowadzenie	7
3. Charakterystyka miejscowości	9
3.1. Położenie	9
3.2. Historia	10
3.3. Rzeźba	11
3.4. Wody	11
3.5. Klimat	12
3.6. Gleba, lasy i rolnictwo	13
3.7. Zabytki	14
3.8. Infrastruktura techniczna	14
3.9. Komunikacja	16
3.10. Ludność	17
3.11. Zdrowie, opieka społeczna i bezpieczeństwo	18
3.12. Gospodarka, instytucje i oświata	20
3.13. Kultura, sport i rekreacja	22
3.14. Budżet Gminy Łubnice	27
4. Inwentaryzacja zasobów służąca ujęciu stanu rzeczywistego	28
5. Analiza SWOT dla sołectwa Wójcin	30
6. Opis planowanych zadań w ramach Planu Odnowy Miejscowości	32
6.1. Wykaz planowanych zadań do roku 2015 w sołectwie Wójcin	32
6.2. Hierarchia celów strategicznych i operacyjnych w sołectwie Wójcin	33
6.3. Opis szczegółowy zadania priorytetowego	34
7. Powiązanie Planu Odnowy Miejscowości z lokalnymi dokumentami	36
8. Wdrażanie Planu Odnowy Miejscowości	37
9. Monitorowania realizacji Planu Odnowy Miejscowości	38
10. Public Relations Planu Odnowy Miejscowości	39
11. Zakończenie	40
Bibliografia	41

1. Wstęp

Strategia Rozwoju Kraju na lata 2007 – 2015 przyjęta przez Radę Ministrów w dniu 27 czerwca 2006r. jest podstawowym dokumentem określającym cele polityki rozwoju w Polsce.

Strategia ta, w odniesieniu do obszarów wiejskich wyznacza priorytety krajowe, które są kompatybilne z priorytetami wspólnotowymi.

Cele i priorytety Strategii Rozwoju Kraju będą realizowane poprzez działania wynikające z podstawowych dokumentów rządowych, a przede wszystkim z Krajowego Programu Reform na lata 2005 – 2008 na rzecz realizacji Strategii Lizbońskiej. Wiodące znaczenie będzie jednak mieć realizacja Narodowych Strategicznych Ram Odniesienia na lata 2007 – 2013 i odpowiednich Regionalnych Programów Operacyjnych (dalej: „RPO”) oraz Program Rozwoju Obszarów Wiejskich na lata 2007 – 2013^{1,2} (dalej: „PROW”).

Strategia Rozwoju Kraju jest zbieżna z założeniami Krajowego Planu Strategicznego w odniesieniu do obszarów wiejskich, szczególnie w kontekście odnowionej Strategii Lizbońskiej. Założenia obydwu dokumentów znalazły swoje miejsce w przyjętych działaniach przewidzianych do realizacji właśnie w PROW na lata 2007 – 2013.

Program Rozwoju Obszarów Wiejskich na lata 2007-2013 będzie realizowany na terenie całego kraju. Według danych statystycznych obszary wiejskie w Rzeczypospolitej Polskiej stanowią 93,2% powierzchni kraju, co potwierdza, że ich znaczenie z punktu widzenia społecznego, ekonomicznego i środowiskowego jest bardzo duże. Według Krajowego Rejestru Urzędowego Podziału Terytorialnego Kraju (dalej: „TERYT”) tereny wiejskie definiowane są jako tereny położone poza granicami administracyjnymi miasta, co oznacza, że są to gminy wiejskie lub części wiejskie gmin miejsko – wiejskich. Definicja wg TERYT-u w dużej części odpowiada kryteriom i metodologii Organizacji Współpracy Gospodarczej i Rozwoju (dalej: „OECD”) czy Urzędu Statystycznego Wspólnoty Europejskiej (dalej: „EUROSTAT”). Według kryteriów tych podmiotów obszarami wiejskimi są tereny o gęstości zaludnienia do 150 osób (OECD) lub do 100 osób (EUROSTAT) na 1 km². Definicje te w ogólnym kontekście mają umowny wymiar z uwagi na liczne związki funkcjonalne, gospodarcze i społeczne i należy je traktować umownie jako wskaźniki.³

¹ Narodowe Strategiczne Ramy Odniesienia 2007-2013 wspierające wzrost gospodarczy i zatrudnienie, Ministerstwo Rolnictwa i Rozwoju Wsi, Warszawa maj 2007

² Program Rozwoju Obszarów Wiejskich na lata 2007-2013, Ministerstwo Rolnictwa i Rozwoju Wsi, Warszawa lipiec 2007

³ Obszary wiejskie w 2005r. – GUS 2006r.

Plan Odnowy Miejscowości - WÓJCIN

W zapisach PROW obszary wiejskie, to miejscowości znajdujące się w granicach administracyjnych:

1. gmin wiejskich,
2. gmin miejsko – wiejskich z wyłączeniem miast powyżej 5 tys. mieszkańców,
3. gmin miejskich z wyłączeniem miejscowości liczących powyżej 5 tys. mieszkańców.

PROW 2007-2013 w szerokim rozumieniu ma niebagatelny wpływ na obszary wiejskie i beneficjentów poprzez m.in. znaczące współzależności środowiskowe, ekonomiczne i społeczne.

Rzeczpospolita Polska określiła zadania w zakresie wspierania rozwoju obszarów wiejskich z udziałem środków pochodzących z Europejskiego Funduszu Rolnego na rzecz Rozwoju Obszarów Wiejskich określonym w Rozporządzeniu Rady /WE/Nr 1698/2005 z 20 września 2005r. w sprawie wspierania rozwoju obszarów wiejskich przez Europejski Fundusz Rolny na rzecz rozwoju obszarów wiejskich (EFRROW – Dz. U. UE L 277 z 21 października 2005r.) oraz w przepisach Unii Europejskiej wydanych w trybie tego rozporządzenia mocą ustawy z 7 marca 2007r. o wspieraniu rozwoju obszarów wiejskich z udziałem środków Europejskiego Funduszu Rolnego na rzecz Rozwoju Obszarów Wiejskich (Dz. U. Nr 64 poz. 427).

W ramach priorytetowych kierunków wsparcia obszarów wiejskich 2007 – 2013 zdefiniowano cztery osie:

- Os. 1 – poprawa konkurencyjności sektora rolnego i leśnego,
- Os. 2 – poprawa środowiska naturalnego i obszarów wiejskich,
- Os. 3 – jakość życia na obszarach wiejskich i różnicowanie gospodarki wiejskiej,
- Os. 4 – Leader.

Instrumenty dostępne w ramach poszczególnych osi wzajemnie się uzupełniają.

W ramach Osi 3 „Jakość życia na obszarach wiejskich i różnicowanie gospodarki wiejskiej” bardzo dobitnie podkreślana jest jakość życia społeczności wiejskiej rozumianej nie tylko z punktu widzenia ekonomicznego, ale przede wszystkim, a może głównie, uwzględniająca jej atuty pozaekonomiczne takie jak tożsamość, przestrzenna integralność oraz zbiór wszystkich funkcji życiowych jak np. praca, wypoczynek, rekreacja, kultura, sport, turystyka, itp.

Ponadto w ramach Osi 3 akcentuje się inicjatywy oddolne społeczności wiejskich zmierzające w konsekwencji do integracji wsi, zachowania i odbudowania jej tożsamości oraz rozbudzenia, bądź reaktywowania zapisanych w przekazach i zwyczajach tradycji kulturowych.

Plan Odnowy Miejscowości - WÓJCIN

W ramach Regionalnych Programów Operacyjnych (m.in. Polityki Spójności, Wspólnej Polityki Rolnej) występują wspólne obszary, których zidentyfikowanie stworzyło konieczność wypracowania tzw. linii demarkacyjnej w celu ograniczenia realizacji określonych typów projektów do poszczególnych programów operacyjnych. Podstawowym kryterium jest wartość projektu, a w PROW-ie dodatkowo ograniczenie terytorialne i wyszczególnienie beneficjentów.

Wydane na podstawie art. 29 ust. 1 pkt 1 z 7 marca 2007r. ustawy o wspieraniu rozwoju obszarów wiejskich z udziałem środków Europejskiego Funduszu Rolnego na rzecz rozwoju obszarów wiejskich (Dz. U. Nr 64, poz. 427) Rozporządzenie Ministra Rolnictwa i Rozwoju Wsi z dnia 14 lutego 2008 roku w sprawie szczegółowych warunków i trybu przyznawania pomocy finansowej w ramach działania „Odnowa i rozwój wsi” objętego Programem Rozwoju Obszarów Wiejskich na lata 2007 – 2013 (Dz. U. Nr 38, poz. 220) określiło jako wymóg posiadanie dokumentu pn. „Plan Odnowy Miejscowości” (dalej: „POM”).

Plan Odnowy Miejscowości stanowi małą strategię działania sołectwa Wójcin w sferze poprawy jakości życia poprzez osobiste zaangażowanie jego mieszkańców, pobudzenie ich odpowiedzialności za własną przyszłość i dumę z możliwości samospełnienia się.

Przygotowania do budowy tego dokumentu poprzedzone były licznymi spotkaniami i rozmowami z pracownikami Urzędu Gminy oraz liderami lokalnej społeczności, zebraniami wiejskimi oraz gromadzeniem i analizą dokumentów będących własnością Urzędu Gminy Łubnice.

2. Wprowadzenie

Plan Odnowy Miejscowości jest dokumentem, który umożliwia staranie się aktywnych społeczności lokalnych o pozyskanie dodatkowych funduszy ze źródeł zewnętrznych na:

- rozwój społeczno – ekonomiczny obszarów wiejskich,
- aktywizację ludności wiejskiej poprzez wsparcie inwestycyjne na realizację projektów związanych z zagospodarowaniem przestrzeni publicznej – utrzymanie, odbudowę i poprawę stanu dziedzictwa kulturowego i przyrodniczego wsi oraz podniesienie atrakcyjności turystycznej obszarów wiejskich.

Opracowanie POM-u, jego uchwalenie oraz wdrożenie jest podstawą ubiegania się o pomoc finansową z Programu Rozwoju Obszarów Wiejskich na lata 2007 – 2013 (dalej: „PROW 2007 – 2013”) z Osi 3: „Jakość życia na obszarach wiejskich i różnicowanie gospodarki Wiejskiej”.

W ramach działania Osi 3 „Odnowa i Rozwój Wsi” pomoc finansową mogą uzyskać projekty dotyczące:

- 1) budowy, przebudowy, remontu lub wyposażania budynków pełniących funkcje rekreacyjne, sportowe i społeczno – kulturalne, w tym świetlic i domów kultury; z wyłączeniem szkół, przedszkoli i żłobków,
- 2) budowy, przebudowy, remontu lub wyposażenia obiektów małej architektury,
- 3) budowy, przebudowy lub remontu obiektów sportowych, ścieżek rowerowych, szlaków pieszych, placów zabaw, miejsc rekreacji, przeznaczonych do użytku publicznego,
- 4) zakupu towarów służących przedsięwzięciom związanym z kultywowaniem tradycji społeczności lokalnych oraz tradycyjnych zawodów;
- 5) związanych z kształtowaniem obszarów o szczególnym znaczeniu dla zaspokojenia potrzeb mieszkańców, sprzyjających nawiązywaniu kontaktów społecznych, ze względu na ich położenie oraz cechy funkcjonalno – przestrzenne, w szczególności poprzez odnawianie lub budowę placów parkingowych, chodników lub oświetlenia ulicznego;
- 6) urządzania i porządkowania terenów zielonych, parków lub innych miejsc wypoczynku;
- 7) budowy, przebudowy lub remontu małej infrastruktury turystycznej;
- 8) zagospodarowania zbiorników i cieków wodnych w celu wykorzystania ich do rekreacji lub w celu poprawy estetyki miejscowości;
- 9) rewitalizacji budynków zabytkowych wpisanych do rejestru zabytków lub objętych wojewódzką ewidencją zabytków, użytkowanych na cele publiczne oraz obiektów małej architektury, odnawiania lub konserwacji lokalnych pomników historycznych i miejsc pamięci;

Plan Odnowy Miejscowości - WÓJCIN

- 10) zakupu i odnawiania obiektów charakterystycznych dla danego regionu lub tradycji budownictwa wiejskiego i ich adaptacji na cele publiczne;
- 11) budowy, przebudowy, remontu lub wyposażania budowlanych przeznaczonych na cele promocji lokalnych produktów i usług, w szczególności pawilonów, punktów wystawowych, sal ekspozycyjnych lub witryn;
- 12) odnawiania elewacji zewnętrznych i dachów w budynkach architektury sakralnej wpisanych do rejestru zabytków lub objętych wojewódzkiej ewidencją zabytków i cmentarzy wpisanych do rejestru zabytków;
- 13) wyburzenia i rozbiórki zdewastowanych obiektów budowlanych w celu uporządkowania terenu w miejscowości, jeżeli niemożliwe jest ich odnowienie i dalsze użytkowanie – w zakresie koniecznym do realizacji operacji wymienionych w pkt 1 – 12;
- 14) zakupu materiału siewnego lub nasadzeniowego roślin wieloletnich;
- 15) zakupu sprzętu, materiałów i usług, służących realizacji operacji.

Realizacja POM-u, oprócz możliwości korzystania z funduszy strukturalnych i innych zewnętrznych źródeł finansowania prowadzi do:

- zdynamizowanego rozwoju społeczno – gospodarczego miejscowości dzięki pojawiającym się nowym możliwościom podejmowania działań rozwojowych,
- wzrostu atrakcyjności życia społeczno – kulturalnego,
- wdrażania pozytywnych zmian akceptowanych przez mieszkańców,
- aktywizacji społeczności lokalnej (wzrost tożsamości z miejscem zamieszkania i stopnia integracji mieszkańców wokół działania na rzecz własnego środowiska – miejscowości),
- wzrostu wartości majątku komunalnego (nieruchomości),
- stworzenie lokalnego forum wymiany informacji i doświadczeń.

3. Charakterystyka miejscowości

3.1. Położenie

Gmina Łubnice stanowi część województwa łódzkiego i wchodzi w skład powiatu wierszowskiego. Zgodnie z uchwałą nr V/28/2003 Rady Gminy w Łubnicach, w sprawie statutu gminy – gmina składa się z 6 sołectw:

1. Andrzejów,
2. Dietrzykowice,
3. Kolonia Dietrzykowice,
4. Ludwinów,
5. Łubnice,
6. Wójcin.

Gmina Łubnice leży w południowo – wschodniej części powiatu Wierszowskiego.



Źródło: <http://www.mapa-polski.net.pl/gfx/mapa.jpg>, <http://www.wup.lodz.pl/mapa/mapa.gif>,
<http://www.lodz.uw.gov.pl/img/powiaty/wieruszow.jpg>

Od północy gmina Łubnice graniczy z Gminą Czastary. Od północnego – zachodu i zachodu z Gminą Bolesławiec, od wschodu z Gminą Skomlin (powiat Wieluński).

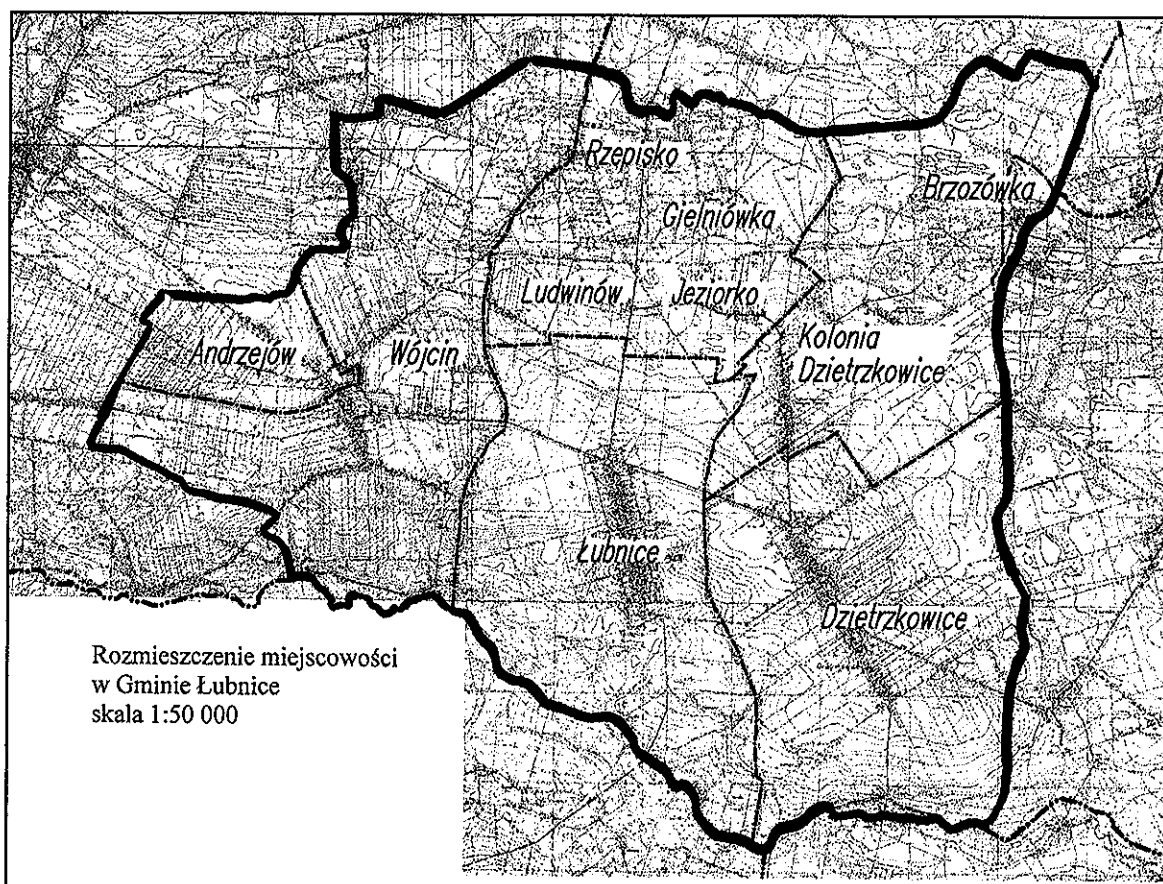
Plan Odnowy Miejscowości - WÓJCIN

Południową granicę gminy wyznacza rzeka Proсна, za którą rozciągają się tereny należące do woj. opolskiego (gmina Byczyna i Gorzów Śląski).

Gmina w obecnych granicach istnieje od 1973r. i zajmuje obszar 6 090 ha.

Pod względem układu przestrzennego, sołectwa: Łubnice, Wójcin i Dzieztkowice z przysiółkami: Krupka i Makowszczyzna stanowią wsie siedliskowo zwarte, natomiast sołectwa: Kolonia Dzieztkowice, Ludwinów, Andrzejów i przysiółki: Brzozówka, Rzepisko, Ładomierz oraz przysiółki Jeziorko i Węgielnica, to wsie siedliskowo rozproszone.

Sołectwo Wójcin leży w zachodniej części Gminy Łubnice.



Źródło: Materiały własne Urzędu Gminy Łubnice.

3.2 Historia

W 1231r. Henryk Brodaty wyraził zgodę na dokonanie zamiany wsi Mirowa na Łubnice pomiędzy Klemensem – kasztelanem receńskim a braćmi Iwanem i Umysłowem. Z zapisów historycznych wynika, że Łubnice były wtedy dość rozległe, ponieważ Klemens musiał dopłacić do zamiany 45 grzywien.

Łubnice, to pierwsza osada na ziemi wieluńskiej założona w 1238r. jako targ – miasto na prawie średzkim (wczesna i konserwatywna odmiana prawa magdeburskiego na podstawie,

którego dokonywano lokacji miast i wsi w XIII w.), wydanym przez księżną Wiołę (księżna na Kaliszu i Rudzie) oraz jej syna Władysława.

W 1239r. Klemens postarał się o potwierdzenie przez księcia Mieszka Opolskiego swobód dla Łubnic. W 1239r. została założona nowa osada zwana Łubnice – targ. Według rejestru z 1253r. „Lubicz forumtet Lubicz Theoderici”, jeszcze w 1356r. występuje nazwa Łubnic „Theoderici”. Wynika z tego, że początkowo wystarczyło nazwanie jednej osady Łubnicami – miastem lub – targiem, a drugiej Łubnicami – wsią.

Później zaczęto wieś Łubnice nazywać od imienia jej sołtysa Teoderyka po polsku Dietrzyka, Łubnicami Theodorykowymi lub Dietrzykowymi. Przyjęciu nowej nazwy sprzyjała sytuacja, jaka wytworzyła się po przeniesieniu około 1253 roku konwentu łubnickiego do Ołoboku, w wyniku czego Łubnice – miasto vel targ spadły bardzo szybko do rzędu zwykłych wsi.

Najstarsza datowana wiadomość o wsi **Wójcin** pochodzi z zapisów z kronik z 1459r., kiedy to należała do dóbr królewskich i wchodziła w skład starostwa bolesławieckiego. Wieś położona była na terenie zasiedlonym już w XIIIw., pomiędzy Łubnicami, Bolesławcem i Mieleszynom. Od dawien dawna ludzie zajmowali się rolnictwem, wydobywali tu torf (rudę), na potrzeby własne do ogrzewania swoich domostw. Gospodarczy rozkwit tych terenów rozpoczyna się z początkiem XIXw., kiedy to ludność zajęła się handlem.

W czasie II wojny światowej wszystkich mieszkańców z terenu Sołectwa **Wójcin**, wysiedlili Niemcy do guberni warszawskiej.

W latach powojennych rozwój sołectwa i Gminy związany był głównie z handlem – Gminną Spółdzielnią „Samopomoc Chłopska” oraz z usługami – piekarnią i ubojnią.

3.3. Rzeźba

Teren Gminy Łubnice charakteryzuje się monotonną i mało urozmaiconą rzeźbą, a dominującą formą morfologiczną jest wysoczyzna morenowa płaska. Deniwelacja terenu to ok. 35 m. Najwyżej położone są obszary w rejonie sołectw Dietrzykowice – 203 m n.p.m., natomiast najniższe położone tereny występują w dolinie rzeki Proсны, w rejonie Makowszczyzny – 167 m n.p.m.

3.4. Wody

Gmina Łubnice położona jest w obrębie zlewni rzeki Warty i Proсны. Od południa granicę Gminy stanowi rzeka Proсна, natomiast część północnej granicy stanowi rzeka Pyszna. Dolina rzeki Proсны tworzy korytarz ekologiczny o znaczeniu krajowym i wchodzi w skład krajowej sieci ECONET – Polska. Stanowi ona również Obszar Chronionego Krajobrazu

„Dolina rzeki Proсны” obejmujący południowo – zachodni skraj województwa łódzkiego i został on utworzony w 1996r.

Teren wzdłuż rzeki Proсны, to obszar rozwoju funkcji edukacyjno – poznawczej. Dawnej doliną rzeki przebiegał szlak bursztynowy.

Od 2002r. Gmina Łubnice objęta jest Programem Regionalnym Warta, który przedstawia potrzeby inwestycyjne dla ochrony środowiska w dorzeczu rzeki Warty.

Na ternie Gminy Łubnice występują wody podziemne w obrębie trzech poziomów wodonośnych: czwartorzędowego, trzeciorzędowego i jurajskiego.

Wody podziemne występujące wzdłuż doliny rzeki Proсны objęte są ochroną jako struktury hydrogeologiczne wysokiej ochrony.

Ujęcie wody w Łubnicach dokonuje poboru wody z poziomu czwartorzędowego i posiada trzy otwory, jednak woda pobierana jest tylko z dwóch.

Natomiast w sołectwach Dzietrzkowice (dwa otwory), Kolonia Dzietrzkowice (jeden otwór) i **Wójcin** (dwa otwory) wody pobierane są z poziomu jurajskiego. Teren ujęć wody jest wszędzie ogrodzony i oznakowany.

Wszystkie ujęcia wody (poza budowanym obecnie ujęciem w Łubnicach) wymagają remontu.

Gmina Łubnice stała się prawdziwym liderem w zdobywaniu unijnych środków ze Zintegrowanego Programu Operacyjnego Rozwoju Regionalnego. Po wywalczeniu funduszy na rozbudowę kanalizacji i modernizację dróg, Instytucja Zarządzająca ZPORR przyznała Gminie ponad 636 tysięcy złotych na Budowę Stacji Uzdatniania Wody w Łubnicach.

Fundusze przyznane na budowę stacji uzdatniania wody pokryją prawie 64% kosztów inwestycji, resztę, czyli 300 tysięcy złotych, już zabezpieczono na ten cel w tegorocznym budżecie gminy.

3.5. Klimat

Mało urozmaicona rzeźba terenu powoduje, że na obszarze Gminy Łubnice nie występują dysproporcje w lokalnych warunkach klimatycznych. Klimat na terenie gminy charakteryzuje się przeciętnym nasłonecznieniem i mało zróżnicowanymi parametrami klimatycznymi. Niewielkie różnice wynikają z pokrycia terenu gminy licznymi, ale stosunkowo małymi kompleksami leśnymi, które łagodzą dobowe i roczne wahania temperatur oraz wytwarzają mikroklimat charakteryzujący się m.in. większą wilgotnością powietrza.

3.6. Gleba, lasy i rolnictwo

W Gminie Łubnice przeważają gleby o wysokich klasach bonitacyjnych. Gleby V i VI klasy stanowią tylko 20,5% powierzchni gruntów orných.

Pod względem przydatności dla produkcji rolnej dominują kompleksy gleb: pszenny – dobry, żytńi – bardzo dobry, dobry i słaby. Przestrzennie najlepsze gleby występują w sołectwach: Dzietrzkowice, Kolonia Dzietrzkowice, Łubnice, Andrzejów i **Wójcin**.

Dominująca formą własności jest własność prywatna, a wielkość gospodarstw indywidualnych jest zróżnicowana. Większość małych gospodarstw poniżej 5,0ha występuje w sołectwach: Andrzejów, Ludwinów, Łubnice i stanowią one ok. 60% ogólnej liczby gospodarstw na terenie Gminy. Natomiast pozostałe gospodarstwa zajmuje ok. 5 – 10ha, a tylko niewielka ilość gospodarstw zajmuje powyżej 10ha i znajdują się one w sołectwach: Dzietrzkowice i Kolonia Dzietrzkowice.

W strukturze użytkowania ziemi dominują użytki rolne, które stanowią 83% powierzchni gminy, natomiast lasy i zadrzewienia zajmują ok. 10,7%, a nieużytki, tereny osiedlowe, komunikacyjne i grunty pod wodami – ok. 6%.

W strukturze zasiewów gruntów najważniejszą rolę odgrywa uprawa zbóż, które zajmują ok. 77% powierzchni zasianej. Największy udział zajmuje jęczmień charakterystyczny dla sołectw: Dzietrzkowice i Łubnice. Drugie miejsce zajmuje pszenica uprawiana w sołectwie: Andrzejów, Łubnice i **Wójcin**.

Wysoki udział w powierzchni zasiewów mają ziemniaki – ok. 25% użytków rolnych – uprawiane w sołectwach: Dzietrzkowice i Kolonia Dzietrzkowice.

Łąki i pastwiska zajmują ok. 12,5% powierzchni gminy. Łąki dominują w północnej części Gminy w sołectwach: Kolonia Dzietrzkowice i Ludwinów, natomiast pastwiska dominują w części zachodniej w sołectwach: **Wójcin** i Kolonia Dzietrzkowice.

Lasy zajmują ok. 10,6% powierzchni Gminy Łubnice i tylko 12,3% tj. ok. 80ha stanowią lasy państwowe. Natomiast w **Wójcinie** powierzchnia lasów to 238,60ha, z czego 80ha to lasy państwowe należące do Nadleśnictwa Przedborów.

Na terenie Gminy nie występują drzewa i inne okazy uznane za pomniki przyrody. Park podworski w sołectwie Dzietrzkowice posiada stosunkowo stary drzewostan, lecz wg Wojewódzkiego Konserwatora Zabytków nie jest parkiem zabytkowym.

Gmina Łubnice charakteryzuje się korzystnymi warunkami do rozwoju rolnictwa i obecnie specjalizuje się w hodowli trzody chlewnej.

W sołectwie **Wójcin** jest 187 gospodarstw rolnych o powierzchni: ogólnej – 752ha i średniej – 4,02ha.

3.7. Zabytki

Najważniejszym obiektem zabytkowym na terenie Gminy Łubnice wpisanym do rejestru zabytków jest zespół sakralny gotyckiego kościoła parafialnego w Łubnicach – nr rej. 980 z 30.12.1967r. (kościół p.w. Wniebowstąpienia XV – XIXw.), cmentarz przykościelny (z pierścieniem drzew w obrębie ogrodzenia) z parkanem, murowana plebania z początku XXw.

W ewidencji zabytków, na terenie Gminy Łubnice znajdują się:

- zdewastowany park podworski w **Wójcinie**,
- zespoły sakralne kościoła parafialnego w Dzieztkowicach i **Wójcinie**,
- ruina dworu Rappardów z II poł. XIXw. w Dzieztkowicach.

Łubnice zachowały średniowieczny układ planistyczny charakteryzujący się wydłużoną ku północy owalnicą o długości ok. 2km z centralnym placem targowym, który z czasem został całkowicie zabudowany luźną zabudową zagrodową. Na jej południowym krańcu zlokalizowano gotycki kościół parafialny. Z okresu średniowiecza pochodzi podział na wąskie wydłużone parcele poszczególnych gospodarstw. W sołectwie Dzieztkowice i **Wójcin** również zachował się średniowieczny układ ruralistyczny z elementami historycznego rozplanowania siedlisk.

W **Wójcinie** układ ruralistyczny widoczny jest w zabudowie ulicy Tysiąclecia. Do zabytków należy Zespół Kościoła Parafialnego z początku XXw.:

- murowany Kościół p.w. Św. Katarzyny z 1914 – 1920r., (wewnątrz 3 rzeźby z XVIw., na ścianie frontowej tablica pamiątkowa ku czci 16 osób poległych w latach 1939 – 1945 oraz druga na ścianie północnej upamiętniająca 500–lecie parafii 1449 – 1959),
- obok kościoła figura Matki Boskiej na cokole z 1903r.
- cmentarz przykościelny (z pierścieniem drzew w obrębie ogrodzenia) z ogrodzeniem, na cmentarzu kaplica z XIX w., murowana na planie koła, dach kopulasty, wejście między dwoma kolumnami, wewnątrz ołtarz oraz trumny rodów Niewodowskich, Weryno – Darewskich i Górkiewiczów właścicieli Goli.
- plebania z murem oraz Zespół Młyna Wodnego z początku XXw.: dom murowany i młyn drewniany.

3.8. Infrastruktura techniczna

Gmina Łubnice posiada 4 stacje wodociągowe oraz sieć wodociagową o długości 48,8km i rocznej produkcji wody 207 994 m³. Mieszkańcy Gminy zaopatrywani są w wodę

Plan Odnowy Miejscowości - WÓJCIN

z istniejących wodociągów na terenie Gminy. Sieć wodociągowa wyposażona jest w hydranty przeciwpożarowe naziemne, które mogą być wykorzystane w sytuacjach wyjątkowych.

Do sieci wodociągowej przyłączonych jest 935 gospodarstw, co stanowi 94% wszystkich gospodarstw w Gminie.

Na terenie Łubnic, Dzietrzkowic i **Wójcina** znajduje się jeszcze azbestowa sieć wodociągowa, która wymaga wymiany.

Cała Gmina objęta jest systemem zbiorczej kanalizacji sanitarnej. Gmina posiada biologiczno – mechaniczną oczyszczalnię ścieków, która przyjmuje kolektorem sanitarnym ścieki z całej Gminy oraz ścieki dowożone. Długość sieci kanalizacyjnej to 54,51km. Zdolność oczyszczania to 500m³. Kanalizacja doprowadzona jest do 818 gospodarstw. Średni dopływ ścieków na dobę wynosi 187m³. Oczyszczone ścieki wpływają do rowu melioracyjnego i do rzeki Proсны.

W Łubnicach funkcjonuje składowisko odpadów komunalnych na terenie po dawnym wyrobisku żwirowni. Ponadto w sołectwie **Wójcin** w przysiółku Makowszczyzna na terenie po byłym RSP znajduje się złomowisko pojazdów wycofanych z eksploatacji.

Gminne wysypisko jest miejscem składowania odpadów stałych – przewidywany czas eksploatacji to 2032r. W gospodarstwach, z którymi firma SULO odbierająca śmieci podpisała umowy, prowadzona jest segregacja odpadów.

Władze Gminy dążą do likwidacji niekontrolowanych wysypisk odpadów i wprowadzenia obowiązku selektywnej zbiórki odpadów na terenie całej Gminy.

Podstawowym źródłem zasilania Gminy Łubnice w energię elektryczną jest główna stacja zasilająca – GPZ 110/15 kV w Wieruszowie. Natomiast rezerwowym źródłem zasilania jest stacja GPZ 110/15 kV w Wieluniu.

Na terenie Gminy nie ma naturalnych warunków umożliwiających rozwój źródeł energii odnawialnej w oparciu o energię wiatrową, bądź geotermalną. Za najbardziej realne można uznać wykorzystywanie w przyszłości energii z biomasy (słoma, odpady drewna, drewno z wierzb lub topoli).

Gmina Łubnice posiada nowoczesną łączność telefoniczną zaspokajającą potrzeby mieszkańców Gminy realizowaną głównie przez operatorów przewodowych, jednakże mocno rozwija się również łączność bezprzewodowa (telefonia komórkowa). Na terenie Gminy działa internet radiowy, który umożliwia korzystanie z usług informatycznych. Głównym problemem pozostaje poprawa dostępu do szerokopasmowego internetu. Mieszkańcy zgłaszają również potrzebę utworzenia kawiarenek internetowych przy świetlicach profilaktycznych.

3.9. Komunikacja

Sieć dróg gminnych na terenie Gminy Łubnice wynosi 137km, z tego:

- dróg o nawierzchni asfaltowej – 15,7km,
- dróg o nawierzchni utwardzonej – 23,3km,
- dróg polnych (nieutwardzonych) – 98,0km.

Gmina posiada powiązania zewnętrzne z Wieluniem, Bolesławcem, Czastarami, Skomlinem, Białą, Byczyną i Gorzowem Śląskim, poprzez układ dróg, który w obszarze Gminy tworzy pięć dróg powiatowych:

- nr E4510 – relacji Opatów – Bolesławiec – Wójcin – Łubnice – Wieluń,
- nr E4716 – relacji – Radostów – Łubnice – Borek,
- nr E4724 – relacji – Wójcin – Gola,
- nr E4725 – relacji – Wójcin – Żdzary,
- nr E4726 – relacji – Wójcin – Ludwinów – Dzierzkowice.

Przez większość z w/w dróg prowadzi komunikacja autobusowa PKS, co stanowi element obsługi komunikacyjnej i otwarcie Gminy na zewnątrz. Zakłada się utrzymanie dotychczasowej obsługi przewozów pasażerskich poprzez istniejący układ linii autobusowych PKS oraz tzw. przewozy szkolne.

Większość dróg powiatowych i gminnych wymaga przebudowy bądź modernizacji, szczególnie w zakresie szerokości jezdni i rodzaju nawierzchni. Przez obszar Gminy nie przebiegają drogi znaczenia regionalnego.

Gmina w miarę możliwości realizuje inwestycje dotyczące modernizacji dróg i budowy chodników. Ze względów bezpieczeństwa należy zbudować chodniki przy drogach na terenie zabudowanym.

Przez teren sołectwa **Wójcin** przebiegają drogi powiatowe:

- Wieruszów – Bolesławiec - Andrzejów – Wójcin – Łubnice – Wieluń,
- Bolesławiec – Andrzejów – Wójcin – Gola – Byczyna,
- Bolesławiec – Andrzejów – Wójcin – Ludwinów – Kolonia Dzierzkowice – Dzierzkowice – Wieluń.

Przez Gminę Łubnice przebiega drogą powiatową E4510 od Bolesławca do Dzierzkowic rowerowy szlak piastowski relacji Gniezno – Kalisz – Częstochowa. Ze względu na potrzebę zwiększenia funkcji rekreacyjno – turystycznych gminy (agroturystyka) należy zwrócić uwagę na budowę ścieżek rowerowych, które będą służyły celom dojazdowym oraz rekreacji.

3.10. Ludność

Gmina Łubnice charakteryzuje się stabilnością demograficzną i średnia gęstość zaludnienia wynosi 61os/km².

Na tle powiatu Wieruszowskiego bezrobocie w Gminie Łubnice jest najniższe i na dzień 30.06.2007r. wynosi:

Bezrobotni zarejestrowani							
	Ogółem	Kobiety	Z prawem do zasiłku	Osoby w okresie 12 m-cy od dnia ukończenia nauki	Zwolnienie z przyczyn dot. zakładów pracy	W wieku produkcyjnym mobilnym 18 – 44 lata	Długotrwale bezrobotni
razem PUP Wieruszów	1812	1062	23	219	41	1206	913
razem gminy wiejskie	1361	780	18	155	35	878	604
razem zamieszkali w mieście	451	282	5	64	6	328	309
Wieruszów - miasto	451	282	5	64	6	328	309
<i>gminy wiejskie:</i>							
Gm. Wieruszów	208	136	2	21	8	109	71
Gm. Bolesławiec	157	98	2	15	4	112	108
Gm. Czastary	195	111	3	24	6	131	75
Gm. Galewice	278	159	5	33	10	184	91
Gm. Lututów	208	105	3	21	1	145	126
Gm. Łubnice	138	71	0	14	3	100	58
Gm. Sokolniki	177	100	3	27	3	97	75

Zródło: Dane z Wojewódzkiego Urzędu Pracy w Łodzi

Plan Odnowy Miejscowości - WÓJCIN

W Powiecie Wieruszowskim bezrobocie w przekroju na Miasto i Gminy wg stanu na 31 grudzień 2007 przedstawiało się następująco:

Bezrobotni zarejestrowani									
	Ogółem	Kobiety	Z prawem do zasiłku	Osoby w okresie do 12 m-cy od ukończenia nauki	Zwolnienie z przyczyn dot. zakładu pracy	W wieku produkcyjnym mobilnym 18-44 lata	Długotrwale Bezrobotni	Według czasu pozostawania bez pracy	
								Do 12 m-cy	Powyżej 12 m-cy
Miasto Wieruszów	431	265	54	20	4	275	255	239	192
Gmina Wieruszów	216	140	33	7	3	154	123	116	100
Gmina Lututów	224	120	15	13	3	161	151	124	100
Gmina Bolesławiec	140	92	13	3	1	89	95	68	72
Gmina Czastary	180	100	15	12	3	117	109	89	91
Gmina Galewice	238	152	34	17	5	151	138	131	107
Gmina Łubnice	134	81	13	9	0	95	86	67	67
Gmina Sokolniki	185	110	32	6	3	108	111	104	81
Razem zamieszkali na wsi:	1317	795	155	67	18	875	813	699	618
RAZEM	1748	1060	209	87	22	1150	1068	938	810

Zródło: Dane z Powiatowego Urzędu Pracy w Wieruszowie

Stopa bezrobocia (wg stanu na 30.11.2007r.)

- w powiecie wieruszowskim – 8,3%
- w woj. łódzkim – 11,4%
- w kraju (na koniec października 2007r.) – 11,3%.

Liczba ludności w Gminie Łubnice wynosi 4304 osób i przedstawia się następująco:

- Andrzejów – 155
- **Wójcin – 1006**
- Łubnice 1146
- Ludwinów – 378
- Dietrzkowice 1077
- Kolonia Dietrzkowice – 542

3.11. Zdrowie, opieka społeczna i bezpieczeństwo

W Gminie Łubnice ochrona zdrowia oparta jest na bazie Niepublicznego Zakładu Opieki Zdrowotnej „Mediana” w Łubnicach, zatrudniająca 2 lekarzy i 4 pielęgniarki oraz Niepublicznego Zakładu Stomatologicznego w Łubnicach zatrudniającego 1 lekarza.

Plan Odnowy Miejscowości - WÓJCIN

W godzinach nocnych, w soboty oraz niedziele, święta i dni ustawowo wolne od pracy zgłoszenia przyjmuje Ambulatorium w Wieruszowie. Opiekę w przypadku nagłych zachorowań pełni PZOZ (szpital) Wieruszów, przy którym działa Pogotowie Ratunkowe. W Gminie Łubnice działa jedna apteka z siedzibą w Łubnicach.

W Gminie Łubnice działa Gminny Ośrodek Pomocy społecznej w Łubnicach, który zatrudnia 3 pracowników na pełnych etatach, w tym: 1 pracownik socjalny, który wykonuje swoje zadania w rejonach opiekuńczych, 1 pracownik zajmujący się świadczeniami rodzinnymi, zaliczką alimentacyjną oraz kierownik ośrodka. W miarę wynikających potrzeb zatrudniana jest opiekunka domowa, która świadczy usługi w domu podopiecznego. Obsługę finansową i prawną zapewnia Urząd Gminy.

Gmina Łubnice posiada 1450 gospodarstw z czego 20% korzysta z pomocy społecznej głównie z powodu: ubóstwa, bezrobocia, niepełnosprawności i długotrwałej choroby.

Na tle województwa łódzkiego powiat wieruszowski zajmuje III miejsce w rankingu procentowym osób najmniej korzystających z pomocy ośrodków pomocy społecznej w stosunku do liczby mieszkańców w danej gminie⁴.

Na terenie Gminy Łubnice działają świetlice profilaktyczne w sołectwach:

- Wójcin,
- Ludwinów,
- Dzierzkowice,
- Kolonia Dzierzkowice,
- Łubnice.

Świetlice są alternatywą spędzania wolnego czasu dla dzieci i młodzieży oraz miejscem spotkań. Organizują one turnieje szachowe, imprezy okolicznościowe, np. jasełka, andrzejki. Świetlice są wyposażone w stoły do tenisa, piłkarzyki, świetlica w Łubnicach posiada stół bilardowy. W świetlicach w Dzierzkowicach i w Kolonii Dzierzkowice są konsole gier PlayStation. Wszystkie świetlice są wyposażone w sprzęt RTV.

Na terenie Gminy działa Zespół Prewencji zatrudniający 2 funkcjonariuszy policji. Posterunek policji mieści się w Łubnicach przy Urzędzie Gminy.

Na terenie Gminy Łubnice działają pięć jednostek Ochotniczej Straży Pożarnej wraz z remizami strażackimi, które wymagają modernizacji:

1. OSP ŁUBNICE, przy ul. Sikorskiego 89

Najprężniej działająca jednostka w Gminie. Posiada samochód ratownictwa drogowego wyposażony w najnowszy sprzęt ratownictwa medycznego.

⁴ Wojewódzka Strategia w zakresie polityki społecznej na lata 2007-2020, Łódź 2007

Plan Odnowy Miejscowości - WÓJCIN

Jednostka jest zarejestrowana w Krajowym Systemie Ratownictwa Drogowego. Posiada syrenę sterowaną radiowo z CZK. Posiada 2 wozy strażackie:

- samochód ratowniczo – pożarniczy marki FORD (ratownictwo drogowe),
- samochód średni 4x4 marki MAN.

2. OSP DZIETRZKOWICE, przy ul. Tysiąclecia 57

Jednostka ta należy do Krajowego Systemu Ratownictwa Drogowego. Posiada syrenę sterowaną radiowo oraz 2 wozy strażackie:

- STAR – samochód pożarniczy,
- ŻUK.

3. OSP LUDWINÓW, Ludwinów 1

Jednostka ta posiada 2 samochody:

- samochód pożarniczy RENAULT,
- samochód ŻUK.

4. OSP KOLONIA DZIETRZKOWICE , przy ul. Wojska Polskiego

Jednostka posiada 2 samochody:

- samochód pożarniczy marki STAR,
- ŻUK.

5. OSP WÓJCIN, przy ul. Świerczewskiego 4

Jednostka posiada syrenę sterowaną radiowo oraz 2 samochody:

- samochód pożarniczy STAR,
- ŻUK.

3.12. Gospodarka, instytucje i oświata

Na terenie gminy działa 187 podmiotów gospodarczych (stan na 31 grudnia 2007r.), w tym:

- Usługi transportowe 25 podmiotów,
- Usługi budowlane, murarskie, malarstwo, ślusarstwo, betoniarstwo – 26 podmiotów,
- Handel detaliczny, obwoźny, hurtowy – 50,
- Gastronomia – 4,
- Mechanika pojazdów, lakiernictwo, blacharstwo – 12,
- Produkcja odzieży – 10,
- Stolarstwo, produkcja mebli, produkcja drewna – 11,
- Młynarstwo, piekarnie, cukiernie – 3,
- Ślusarstwo – 9,

Plan Odnowy Miejscowości - WÓJCIN

- Skup i sprzedaż surowców wtórnych – 5,
- Ubojnie i masarnie – 3,
- Inne usługi -29.

Największe podmioty gospodarcze w gminie to:

- Spółdzielnia Krawców „PIONIER” w Łubnicach – specjalizująca się w produkcji konfekcji damskiej lekkiej
- PPHU „ELA” w Łubnicach specjalizujące się w konfekcji damskiej lekkiej
- PPH „MARTEX” w Dietrzkowicach – produkcja odzieży niemowlęcej i dziecięcej
- PPH „MAGMA” w **Wójcinie** – skup i przerób surowców wtórnych
- PPH „MERWINA” w Ludwinowie – produkcja mebli
- Drukarnia „NESTOR PACK” w Ludwinowie – działalność poligraficzna
- „DRUSZCZ” Spółka Cywilna w **Wójcinie** – produkcja drewna i piekarnia
- Zakład „LIDP” Makowszczyzna (**Wójcin**) – szycie koszul
- PPM „MARS” w Łubnicach – ubój zwierząt rzeźnych
- FPUH – Ubojnia Zwierząt Rzeźnych w **Wójcinie**.

Zakłady usługowe:

- Kółko Rolnicze w Łubnicach – usługi w zakresie przecieru drewna, zaopatrzenia w paliwo, przeglądy techniczne pojazdów
- PUH „TRANSLOL” w **Wójcinie** – usługi w zakresie transportu i zaopatrzenia w artykuły do produkcji rolniczej
- RSP **Wójcin** prowadząca usługi w zakresie przeglądu i badań opryskiwaczy, kasacji samochodów
- PUH „KRYŚ” w Dietrzkowicach prowadzące usługi w zakresie zaopatrzenia w opał, nawozy, materiały budowlane oraz usługi transportowe
- PPHU „PIASTA” w **Wójcinie** – usługi transportowe
- PH „BEDNARZ” w Dietrzkowicach – sprzedaż hurtowa węgla, materiałów budowlanych.

Na terenie sołectwa **Wójcin** działają 24 podmioty gospodarcze w zakresie usług transportowo – handlowych, ślusarskich, elektronicznych, masarskich, handlu artykułami spożywczymi, handlu środkami do produkcji rolnej oraz ubojnia.

W Gminie Łubnice swoją siedzibę ma Spółdzielczy Bank Ludowy w Kępnie Oddział w Łubnicach – dysponujący bankomatem, Poczta Polska w Łubnicach oraz Gminny Punkt Doradztwa Rolniczego w Łubnicach (filia Łódzkiego Ośrodka Doradztwa Rolniczego), w którym rolnicy mogą uzyskać informacje na temat funduszy dla rolników, bieżących spraw związanych z rolnictwem, nowości w rolnictwie itp.

Plan Odnowy Miejscowości - WÓJCIN

W Gminie Łubnice dzieci uczą się w trzech zespołach szkół, w skład których wchodzi: trzy przedszkola, trzy szkoły podstawowe i publiczne gimnazjum.

Nazwa szkoły	Ilość uczniów 2006/2007	Ilość uczniów 2007/2008
Szkoła Podstawowa w Łubnicach	59	52
Szkoła podstawowa w Wójcinie	116	98
Szkoła podstawowa w Dzietrzkowicach	152	149
Publiczne Gimnazjum w Łubnicach	210	195

Nazwa przedszkola	Ilość przedszkolaków 2006/2007	Ilość przedszkolaków 2007/2008
Przedszkole w Łubnicach	19	24
Przedszkole w Wójcinie	24	25
Przedszkole w Dzietrzkowicach	37	36

Zródło: Dane Urzędu Gminy w Łubnicach

Szkoła Podstawowa w **Wójcinie** obejmuje swoim obwodem Wójcin i Andrzejów.

W zespole szkolno – przedszkolnym działają kółka zainteresowań – teatrzyki dziecięce, zespół recytatorski, kółko plastyczne.

3.13. Kultura, sport i rekreacja

Na terenie Gminy Łubnice działają kluby sportowe:

- LKS „ZRYW” **Wójcin** – piłka nożna,
 - LKS „START” Łubnice – piłka nożna,
 - LKS Dzietrzkowice – piłka siatkowa,
 - Klub Strzelectwa Sportowego LOK **Wójcin** „SNAJPER” – strzelectwo; (strzelnica w **Wójcinie** jest obiektem, na którym często odbywają się zawody m.in. na szczeblu wojewódzkim. Brak tam jednak podstawowych mediów i budynku z zapleczem socjalnym),
- oraz koła łowieckie:
- „Czajka” Łubnice,
 - „Sokół” Bolesławiec,
- oraz Gminny Związek Kombatantów Osób Represjonowanych z siedzibą w Łubnicach (w budynku Urzędu Gminy).

Kluby sportowe oraz mieszkańcy mają do dyspozycji:

- boisko sportowe w Łubnicach i **Wójcinie**, (boisko w **Wójcinie** wymaga wybudowania szatni i doprowadzenia energii elektrycznej),

Plan Odnowy Miejscowości - WÓJCIN

- szkolne sale gimnastyczne w Łubnicach i **Wójcinie** (wymagają odnowy i rozbudowy),
- strzelnicę sportową w **Wójcinie**,
- siłownię w Łubnicach, **Wójcinie** i Dzietrzkowicach.

Mieszkańcy biorą udział w cyklicznych imprezach odbywających się na terenie gminy:

- rozgrywkach klubów sportowych w piłce nożnej,
- zawodach strzeleckich o Puchar Wójtów Gmin,
- Wojewódzkim Wieloboju Strzeleckim im. Mariana Miniaka,
- turniejach w piłce nożnej o Puchar Wójta.

Przez teren Gminy przebiegają wyznaczone szlaki rowerowe: „Rowerem przez powiaty”, „Chróściński”, „Do stawów”, „Do źródeł”.

Na terenie Gminy nie ma gospodarstw agroturystycznych.

W Gminie Łubnice znajdują się trzy kościoły katolickie wraz z cmentarzami parafialnymi:

- w Łubnicach – p.w. Wniebowzięcia Najświętszej Marii Panny
- w Dzietrzkowicach – p.w. św. Jakuba Apostoła
- w **Wójcinie** – p.w. św. Katarzyny

Na cmentarzu parafialnym w **Wójcinie** znajduje się mogiła zbiorowa, w której pochowanych jest 2 żołnierzy Wojska Polskiego, poległych 1 września 1939r. oraz mogiła żołnierza Straży Granicznej poległego w tym samym dniu podczas potyczki nadgranicznej.

Działalność kulturalna w Gminie Łubnice oparta jest o Gminną Bibliotekę Publiczną w Łubnicach wraz z filiami w Dzietrzkowicach i **Wójcinie**.

Od 2004r. w Gminnej Bibliotece Publicznej w Łubnicach działa czytelnia internetowa IKONKA. Biblioteka organizuje imprezy czytelnicze dla dzieci. Bierze również udział w akcji „Cała Polska czyta dzieciom”.

Struktura zbiorów bibliotecznych wg stanu na 31 grudzień 2007r.

Nazwa biblioteki, filii	Książki	Czasopisma oprawne	Zbiory specjalne	Razem zbiory
GBP Łubnice	8595	-	7	8602
FB Dzietrzkowice	6365	-	-	6365
FB Wójcin	6221	-	-	6221
Razem Gmina Łubnice	21181	-	7	21188

Plan Odnowy Miejscowości - WÓJCIN

Struktura księgozbioru:

Nazwa biblioteki, filii	Literatura piękna dla dzieci i młodzieży	Literatura piękna dla dorosłych	Literatura z innych działów	Ogółem książki
GBP Łubnice	2755	3319	2521	8595
FB Dzierzkowice	2083	3239	1043	6365
FB Wójcin	1808	2570	1843	6221
Razem Gmina Łubnice	6646	9128	5407	21181
Struktura procentowa	31,4%	43,1%	25,5%	100%

Zródło: Dane własne Urzędu Gminy.

Do najważniejszych imprez w 2007r. zorganizowanych dla mieszkańców Gminy Łubnice przez GBP należy:

- wystawa pn. „Twórczość Stanisława Wyspiańskiego – niezwykle zjawisko w dziejach kultury polskiej”,

oraz dla dzieci i młodzieży:

Nazwa biblioteki, filii	Nazwa imprezy
GBP Łubnice	Konkurs recytatorski dla uczniów kl. I – III pn. „Poezja bliższa dziecku”, VI Ogólnopolski Tydzień Czytania Dzieciom, Gminny Konkurs Czytelniczy pn. „Kubuś Puchatek i Miś Uszatek – wspólne przygody” dla kl. I – III SP, Impreza biblioteczna „Urodziny Książkowego Misia” dla kl. I SP.
FB Dzierzkowice	Lekcja biblioteczna dla kl. I SP pn. „Książki warto czytać”, Konkurs czytelniczy dla uczniów kl. IV SP pn. „I ty możesz zostać autorem baśni” napisanie i zilustrowanie baśni, Konkurs czytelniczy dla kl. V SP pn. „Opowieści z naszych stron” – napisanie legendy dotyczącej naszej gminy.
FB Wójcin	Konkurs rysunkowy pn. „Zimowe zabawy”, Lekcja biblioteczna pn. „Książki dla dzieci – ich układ na regałach” dla kl. II SP, Konkurs czytelniczy pn. „Zagadki z czasopism”, Konkurs czytelniczy pn. „Bohaterowie utworów Astrid Lindgren” z okazji 100 rocznicy urodzin pisarki.

Zródło: Dane Urzędu Gminy

Plan Odnowy Miejscowości - WÓJCIN

W Łubnicach działa Społeczne Ognisko Muzyczne, w którym odbywają się zajęcia dla młodzieży. Uczniowie Ogniska na zakończenie roku szkolnego prezentują swoje umiejętności na specjalnym koncercie.

Wychowankowie Ogniska brali w 2007r. udział w:

- Konkursie Piosenki Optymistycznej w Wieluniu,
- Przeglądzie Keyboardzistów w Wieluniu,
- Przeglądzie Keyboardzistów w Kluczborku (wychowankowie zdobyli trzy pierwsze miejsca oraz jedno wyróżnienie),
- Konkursie Piosenki „Wygraj Sukces” (zdobyte jedno wyróżnienie).

W Łubnicach prężnie działa Orkiestra Dęta, Młodzieżowa Orkiestra Dęta oraz chór parafialny. Orkiestra posiada stronę internetową: <http://www.orkiestralubnice.pl>.

W 2007r. orkiestra brała udział w 34 uroczystościach, m.in. w przeglądach orkiestr, maratonach muzycznych, festynach, imprezach państwowo – środowiskowych oraz powiatowych.

Orkiestra była organizatorem dwudniowej imprezy plenerowej w Gminie Łubnice oraz przeprowadziła „I Łubnickie Spotkanie Orkiestr Dętych 2007”.

Przy parafii w **Wójcinie** działa koło śpiewu „Lutnia”.

W Łubnicach, Dziętkowicach, Kolonii Dziętkowice, Ludwinowie i **Wójcinie** działają Koła Gospodyń Wiejskich (dalej: „KGW”), które ściśle współpracują z radami sołectkimi, zarządami Ochotniczych Straży Pożarnych, Ośrodkiem Doradztwa Rolniczego. Koła reaktywowały swoją działalność ok. 10 lat temu. Poprzez organizację różnych imprez: spotkania opłatkowe, śniadania wielkanocne, wieczorki andrzejkowe, bale karnawałowe i zabawy taneczne, a także dożynki gminne, starają się propagować i podtrzymywać dawne tradycje kulturowe. Organizują konkursy na najpiękniejszy ogród przydomowy i najpiękniejszą iluminację bożonarodzeniową. Członkinie KGW podnoszą swoje kwalifikacje poprzez udział w szkoleniach i pokazach oraz wyjazdach turystyczno – szkoleniowych; swoje produkty reklamują na imprezach okolicznościowych. W ramach promocji swojego terenu reprezentują Gminę Łubnice na święcie plonów w Skierniewicach. Dbają o wizerunek swoich miejscowości poprzez sprzątanie i pielęgnację skwerów.

KGW w **Wójcinie** powstało 7 marca 2000r. z inicjatywy Pani Krystyny Czarneckiej – pracownika Ośrodka Doradztwa Rolniczego w Bartoszewicach.

Na terenie powiatu wieruszowskiego działa Stowarzyszenie Ziemi Wieruszowskiej powołane do życia w 1999r, które swoim działaniem obejmuje Gminę Łubnice. Główne cele Stowarzyszenia obejmują:

Plan Odnowy Miejscowości - WÓJCIN

- popularyzowanie i wspieranie idei turystyki wiejskiej,
- umacnianie tożsamości regionalnej, kultywowanie i popularyzacja tradycji i spuścizny historycznej oraz kulturalnej regionu,
- podejmowanie działań na rzecz ochrony i promocji naturalnych walorów przyrodniczych i turystycznych na terenie objętym działalnością stowarzyszenia,
- tworzenie i podnoszenie jakości produktu turystyki wiejskiej,
- promocję gospodarstw oraz pomoc doradczą w zakresie prowadzenia działalności agroturystycznej.

Aktualnie w stowarzyszeniu zrzeszonych jest 38 osób, 17 z nich prowadzi gospodarstwa rolne, nastawione głównie na turystykę wiejską. Każdego roku ponad 1000 gości wybiera odpoczynek w powiecie wierszowskim, a to głównie za sprawą specyficznej atmosfery, klimatu oraz wielu atrakcji oferowanych przez tutejszych gospodarzy.

Przez Gminę Łubnice przebiegają szlaki turystyczne propagowane przez Stowarzyszenie, w tym:

- szlak kajakowy (corocznie w maju rzeką Prosną),
- szlak rowerowy nad rzeką Prosną,
- nieoznakowany szlak rowerowy m.in. Andrzejów – Mieleszyn, Chróscin – Wójcin,
- szlak turystyczny śladami pałaców i dworów przebiegający m.in. przez kościół parafialny w Łubnicach i Dziętrzkowicach.⁵

⁵ <http://www.agroturystyka-wierszow.pl/>

3.14 Budżet Gminy Łubnice

Rada Gminy w Łubnicach Uchwałą nr XIII/66/2007 Rady Gminy w Łubnicach z dnia 28 grudnia 2007r. w sprawie uchwalenia budżetu Gminy Łubnice na rok 2008. przyjęła budżet, którego integralną częścią jest wykaz zadań inwestycyjnych przedstawiony poniżej:

Nazwa zadania inwestycyjnego	Łączne koszty finansowe (w PLN)
Budowa stacji uzdatniania wody w Łubnicach	1 121 155,00
Modernizacja stacji uzdatniania wody	174 529,00
Modernizacja drogi gminnej – ul. Mickiewicza w Kolonii Dzierzkowice	80 000,00
Zakup wiat przystankowych	10 000,00
Zakup sprzętu komputerowego dla Urzędu Gminy oraz zakup kosiarki do spraw gospodarczych na terenie gminy	20 000,00
Modernizacja budynku OSP i budowa garażu – OSP Wójcin	250 000,00
Budowa garażu – OSP Ludwinów	50 000,00
Zakup samochodu strażackiego dla OSP Dzierzkowice	50 000,00
Modernizacja łazienek w szkole Podstawowej w Wójcinie	50 000,00
Zakup kosiarki samobieżnej – utrzymanie zieleni na terenie sołectwa Dzierzkowice	8 000,00
Zakup wykaszarki na potrzeby gospodarcze gminy	2 000,00
Budowa przyłącza energetycznego oraz instalacja słupów oświetleniowych przy boisku sportowym w Wójcinie	15 000,00
Zakup urządzeń nagłaśniających do obsługi świąt państwowych oraz imprez kulturalno – oświatowych	30 000,00

4. Inwentaryzacja zasobów służąca ujęciu stanu rzeczywistego

Podczas zebrania wiejskiego sołectwa Wójcin, mieszkańcy dokonali inwentaryzacji zasobów swojego sołectwa. Ocenie poddano kilka czynników, tj.

- infrastrukturę i otoczenie,
- kulturę i rekreację,
- gospodarkę,
- społeczność lokalną.

Poproszono również mieszkańców o wypowiedzenie się, co ich zdaniem jest najpilniejsze do zrobienia w sołectwie i czym wyróżnia się sołectwo.

Inwentaryzacja zasobów sołectwa Wójcin zawiera wykaz tych elementów, które mogą lub będą wykorzystane do jego rozwoju określonego w Planie Odnowy Miejscowości.

Infrastruktura i otoczenie	
Zasób	Charakterystyka zasobu jakim dysponuje sołectwo
Położenie, komunikacja, dostęp do aglomeracji miejskiej	<ol style="list-style-type: none"> 1. dobre położenie komunikacyjne 2. dobre połączenie komunikacyjne z pobliskimi miastami
Drogi i chodniki	<ol style="list-style-type: none"> 1. drogi lokalne i powiatowe wymagają remontu i modernizacji 2. niewystarczająca ilość chodników
Sieć wod. – kan., czystość	<ol style="list-style-type: none"> 1. sieć wodociągowa i sieć sanitarna obejmuje prawie całe sołectwo 2. sieć wodociągowa azbestowa wymaga wymiany 3. kolektor sanitarny z oczyszczalnią ścieków w Łubnicach 4. słabo rozwinięta segregacja odpadów
Tereny inwestycyjne	<ol style="list-style-type: none"> 1. brak terenów inwestycyjnych
Środowisko przyrodnicze	
Zasób	Charakterystyka zasobu jakim dysponuje sołectwo
Walory krajobrazowe	<ol style="list-style-type: none"> 1. czyste powietrze
Rzeki	<ol style="list-style-type: none"> 1. przepływająca rzeka Proсна tworzy korytarz ekologiczny o znaczeniu krajowym i wchodzi w skład krajowej sieci ECONET – Polska. 2. rzeka Proсна stanowi Obszar Chronionego Krajobrazu „Dolina rzeki Proсны”
Flora i fauna	<ol style="list-style-type: none"> 1. w dolinie rzeki Proсны znajdują się ostoje zwierzyny i ptactwa

Kultura i rekreacja	
Zasób	Charakterystyka zasobu jakim dysponuje sołectwo
Obiekty kultury i obiekty chronione	<ol style="list-style-type: none"> 1. obiekty kultury sakralnej i architektury 2. dobrze rozwinięta baza kulturalna
Tradycje, obrzędowość i obyczaje	<ol style="list-style-type: none"> 1. zespoły i chóry śpiewacze 2. kultywowanie tradycji i obrzędowości przez KGW 3. festyny, zabawy regionalne
Tereny i obiekty rekreacyjne i sportowe	<ol style="list-style-type: none"> 1. boisko LKS 2. strzelnica sportowa 3. nieoznakowane trasy piesze i rowerowe 4. siłownia
Gospodarka	
Zasób	Charakterystyka zasobu jakim dysponuje sołectwo
Przedsiębiorczość, praca	<ol style="list-style-type: none"> 1. niskie bezrobocie 2. liczne podmioty prowadzące działalność gospodarczą dające miejsca pracy
Gleby i rolnictwo	<ol style="list-style-type: none"> 1. zwarte kompleksy gleby o wysokich klasach bonitacyjnych 2. duża intensyfikacja produkcji rolnej 3. hodowla trzody chlewnej i uprawa zbóż
Instytucje publiczne na terenie sołectwa	<ol style="list-style-type: none"> 1. przedszkole 2. szkoła podstawowa 3. filia Gminnej Biblioteki Publicznej w Łubnicach
Społeczność lokalna	
Zasób	Charakterystyka zasobu jakim dysponuje sołectwo
Organizacje pozarządowe	<ol style="list-style-type: none"> 1. Ochotnicza Straż Pożarna 2. Ludowy Klub Sportowy „ZRYW” 3. Koło Gospodyń Wiejskich 4. Klub Strzelectwa sportowego LOK „SNAJPER” 5. chór
Miejsca spotkań mieszkańców sołectwa	<ol style="list-style-type: none"> 1. boisko sportowe 2. Dom Strażaka 3. świetlica profilaktyczna 4. filia biblioteki

5. Analiza SWOT dla sołectwa Wójcin

SWOT – analiza zasobów sołectwa i otoczenia zewnętrznego.

Analiza SWOT jest to metoda diagnozy sytuacji społeczności lokalnej:

S – Strengths – silne strony, atuty – zasoby sołectwa

W – Weaknesses – wady, słabe strony – zasoby sołectwa

O – Opportunities – okazje, możliwości, szanse – otoczenie sołectwa

T – Threats – trudności, zagrożenia – otoczenia sołectwa

W celu uzyskania jasnej analizy traktuje się atuty i słabe strony jako czynniki wewnętrzne, punkt widzenia społeczności lokalnej, na które społeczność ma wpływ, a okazje i zagrożenia jako czynniki zewnętrzne, znajdujące się w bliższym i dalszym otoczeniu gminy.

Silne strony	Słabe strony
<ul style="list-style-type: none"> - dobre warunki do rozwoju rolnictwa - potencjał ludzki - aktywna i otwarta społeczność lokalna - dobrze rozbudowana infrastruktura techniczna - potencjalne tereny pod inwestycje (własność prywatna) - ulgi podatkowe dla inwestorów - wspieranie inicjatyw inwestycyjnych przez mieszkańców - duża liczba osób podejmujących naukę na studiach wyższych - przepływająca rzeka Proсна - walory krajobrazowo – turystyczne (lasy, powietrze, woda, strzelnica) - podmioty gospodarcze warunkujące rozwój wsi, rolnictwa - nastawienie na prowadzenie pozarolniczej działalności gospodarczej - bardzo dobra współpraca z sołectwem Andrzejów 	<ul style="list-style-type: none"> - brak bazy noclegowo – gastronomicznej - brak centrum kulturalnego - brak obiektów i pomieszczeń zabezpieczających potrzeby lokalnej społeczności (brak miejsca spotkań) - położenie z dala od dużych ośrodków miejskich i głównych szlaków komunikacyjnych - brak gminnych terenów inwestycyjnych - brak planu zagospodarowania przestrzennego - baza sportowa wymagająca odnowienia - brak sali gimnastycznej - brak placu zabaw dla dzieci
Szanse	Zagrożenia
<ul style="list-style-type: none"> - sprzyjająca polityka regionalna, w tym adresowana do rozwoju obszarów wiejskich - zwiększenie się możliwości dostępności do kapitału i środków pomocowych, w tym pochodzących z UE - doksztalcanie społeczeństwa przez szkolenia i kursy - tworzenie nowych miejsc pracy - wykorzystywanie walorów krajobrazowo – turystycznych i tworzenie gospodarstw agroturystycznych 	<ul style="list-style-type: none"> - brak środków finansowych - migracje młodzieży do dużych miast i za granicę - brak spójnej polityki rolnej państwa - brak uregulowań rynkowych dotyczących produktów rolnych - spadek dochodów rolniczych - rosnące patologie społeczne

Plan Odnowy Miejscowości - WÓJCIN

Sołectwo Wójcin dostrzega szanse, jakie daje przynależność Polski do Unii Europejskiej i możliwość korzystania ze środków poza budżetowych. Bardzo silne strony sołectwa wzmacniane są poprzez szanse – właśnie te dotyczące środków unijnych, jak też i świadomość walorów krajobrazowo – turystycznych, zdecydowanie preferują nastawienie się mieszkańców w kierunku prowadzenia poza rolniczej działalność gospodarczej, ze wskazaniem na turystykę i agroturystykę. Zagrożenia jakie dostrzegają mieszkańcy sołectwa, m.in. migracje młodzieży do dużych miast i za granicę, można spłaszczyć poprzez zdecydowane działania w kierunku promocji gminy i sołectwa, polepszenia jej infrastruktury technicznej i społecznej, a tym samym przekwalifikowania swoich dotychczasowych umiejętności (wykorzystanie szans – środki unijne) i przekucie słabej strony, jaką jest oddalenie od dużych miast i tras komunikacyjnych, w silną stronę poprzez propozycje dla „mieszczuchów” – turystyka, agroturystyka, sport, wypoczynek, itp.

Da to młodym ludziom zatrudnienie przy obsłudze klienta z miasta, a starszym przekwalifikowanie oraz wykorzystanie silnej strony sołectwa, jaką jest aktywna i otwarta społeczność oraz potencjał ludzki (zaoferowanie turystyce usług noclegowych, gastronomicznych, turystycznych i rekreacyjnych). Ponadto pielęgnowanie i kultywowanie starych tradycji i zwyczajów, uatrakcyjnić może pobyt turystów i obok funkcji miłego spędzania czasu, spełni inną – edukacyjną. Sołectwo

Wójcin poprzez współpracę z sołectwem Andrzejów zdecydowanie ma duże szanse na zmianę profilu swojej „małej ojczyzny”.

6. Opis planowanych zadań w ramach Planu Odnowy Miejscowości

6.1. Wykaz planowanych zadań do roku 2015 w sołectwie Wójcin

Nazwa zadania	Orientacyjny okres realizacji	Prognozowana wartość zadania	Sposób finansowania
Przebudowa i rozbudowa budynku komunalnego z przeznaczeniem na Centrum Kultury wsi Wójcin - Andrzejów	2008 – 2010	510 000,00 zł	Budżet gminy, PROW, środki własne i OSP KGW
Bezpieczny plac zabaw – ul. Dzierżyńskiego, ul. Zawadzkiego i organizacja placów zieleni	2009 – 2011	80 000,00 zł	Budżet gminy
Budowa chodników i ścieżki rowerowej lub utwardzenie poboczy – ul. Wieluńska	2008 – 2015	500 000,00 zł	Budżet gminy, budżet starostwa, PROW
Boisko: - poprawa stanu boiska - budowa szatni, - doprowadzenie energii elektrycznej	2008 – 2010	50 000,00 zł	Budżet gminy
Strzelnica: - doprowadzenie energii elektrycznej - doprowadzenie wodociągu	2009	30 000,00 zł	Budżet gminy
Przywrócenie pierwotnego wyglądu dachu kościoła parafialnego	2012 – 2013	200.000 zł	Środki własne parafii, PROW
Wyłożenie przykościelnego parkingu kostką brukową	2009 – 2011	500 000,00 zł	Środki własne parafii, budżet gminy
Budowa nowoczesnego systemu zaopatrzenia w	2012	1 955 220,10 zł	Budżet gminy, PROW lub RPO Łódzkie

Plan Odnowy Miejscowości - WÓJCIN

wodę III etap – budowa magistrali wodnej Dziętrzkowice – Wójcin i odcinka wodociągu łączącego Ludwinów z Wójcinem oraz wymiana sieci wodociągowej z przyłączami w Wójcinie i Andrzejowie			
Przebudowa drogi gminnej Wójcin – Chróscin dł. 1800m	2009	965 271,77 zł	Budżet gminy, Budżet Państwa
Przebudowa drogi gminnej ul. Dzierżyńskiego	2010	127 258,93 zł	Budżet gminy
Przebudowa drogi gminnej ul. Orzeszkowej wraz z chodnikiem	2013	320 000,00 zł	Budżet gminy
Przebudowa drogi gminnej ul. 22 lipca	2013	107 500,00 zł	Budżet gminy
Przebudowa drogi gminnej ul. Kołłątaja	2015	258.000 zł	Budżet gminy
Przebudowa drogi gminnej ul. Chopina	2016	193.500 zł	Budżet gminy
Przebudowa drogi gminnej ul. Zielona	2016	140.000 zł	Budżet gminy

6.2. Hierarchia celów strategicznych i operacyjnych w sołectwie Wójcin

W czasie zebrania wiejskich mieszkańców uznali, że priorytetowym celem dla sołectwa Wójcin jest stworzenie mieszkańcom bardzo dobrych warunków życia oraz zapewnienie rozwoju i odnowy miejscowości.

Przyjmując cel priorytetowy jako nadrzędny, ustalono następujące cele szczegółowe i operacyjne:

Cel szczegółowy	Cel operacyjny
1. poprawa infrastruktury technicznej	<ul style="list-style-type: none"> - Budowa chodników - Utwardzenie poboczy - Wymiana azbestowej linii wodociągowej (budowa nowoczesnego systemu zaopatrzenia w wodę III etap) - Wyłożenie przykościelnego parkingu kostką brukową

Plan Odnowy Miejscowości - WÓJCIN

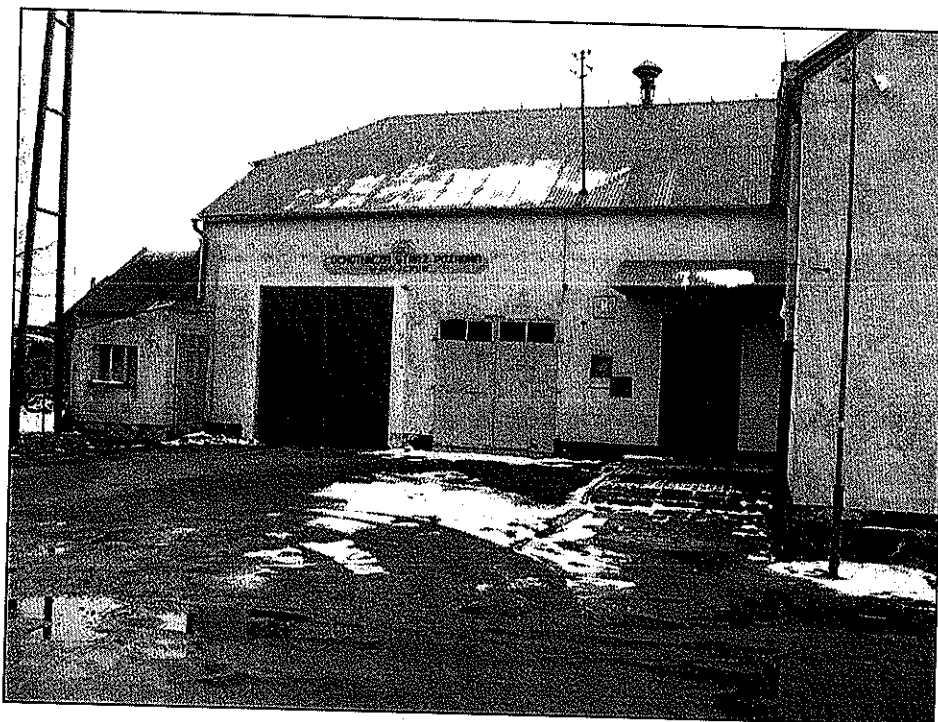
2. poprawa infrastruktury miejscowości	<ul style="list-style-type: none">- Przywrócenie pierwotnego wyglądu dachu kościoła parafialnego- Przebudowa i rozbudowa budynku komunalnego z przeznaczeniem na Centrum Kultury wsi Wójcin - Andrzejów
3. poprawa w zakresie kultury, sportu, turystyki i rekreacji	<ul style="list-style-type: none">- stworzenie Centrum Kultury wsi Wójcin - Andrzejów- Bezpieczny plac zabaw - ul. Dzierżyńskiego, ul. Zawadzkiego i organizacja placów zieleni- Boisko (poprawa stanu boiska, budowa szatni, doprowadzenie energii elektrycznej, budowa muszli koncertowej)- Strzelnica (doprowadzenie energii elektrycznej, doprowadzenie wodociągu)- Przywrócenie pierwotnego wyglądu dachu kościoła parafialnego

Mając na uwadze powyższe cele operacyjne, ustalono, że w latach 2008 – 2013 będzie realizowane zadanie z celu szczegółowego nr 2, tj. Przebudowa i rozbudowa budynku komunalnego z przeznaczeniem na Centrum Kultury wsi Wójcin - Andrzejów.

6.3 Opis szczegółowy zadania priorytetowego

„Przebudowa i rozbudowa budynku komunalnego z przeznaczeniem na Centrum Kultury wsi Wójcin - Andrzejów”





Ochotnicza Straż Pożarna w Wójcinie – *materiał własny*

Zakres zadania obejmuje:

- rozbudowę i przebudowę, w wyniku której powstaną pomieszczenia socjalne (kuchnia, sanitariaty), świetlice, garaż,
- wymianę stropu,
- wymianę instalacji elektrycznej, wodno – kanalizacyjnej,
- założenie centralnego ogrzewania,
- wymianę części stolarki okiennej i drzwiowej,
- termomodernizację budynku.

Dopuszcza się realizację zadania w etapach.

Istniejący budynek wymaga pilnego remontu. Odnowiony budynek OSP pozwoli stworzyć miejsce spotkań dla mieszkańców wsi Wójcin i Andrzejów. W pomieszczeniach powstałych w wyniku przebudowy będą prowadzić swoją działalność Ochotnicza Straż Pożarna i Koło Gospodyń Wiejskich. Mieszkańcy zaproponowali również przeniesienie do budynku OSP świetlicy profilaktycznej i biblioteki, co uczyniłoby budynek OSP lokalnym Centrum Kultury i znacznie poprawiło warunki funkcjonowania OSP, KGW, biblioteki i świetlicy profilaktycznej.

7. Powiązanie Planu Odnowy Miejscowości z lokalnymi dokumentami

Plan Odnowy Miejscowości sołectwa Wójcin jest spójny z niżej wymienionymi dokumentami:

- Studium uwarunkowań i kierunków zagospodarowania przestrzennego Gminy Łubnice,
- Strategia Rozwoju Gminy Łubnice,
- Plan Rozwoju Gminy Łubnice na lata 2007 – 2013,
- Budżet Gminy na 2008r.,
- Strategia Rozwiązywania Problemów Społecznych dla Gminy Łubnice na lata 2007 – 2013,
- Program Ochrony Środowiska Gminy Łubnice na lata 2004 – 2015,
- Program Ochrony Środowiska Powiatu Wieruszowskiego,
- Strategia Rozwoju Powiatu Wieruszowskiego,
- Plan Gospodarki Odpadami, Województwo Łódzkie 2011 (Projekt),
- Wojewódzka Strategia w Zakresie Polityki Społecznej na lata 2007 – 2020,
- dane Urzędu Gminy.

8. Wdrażanie Planu Odnowy Miejscowości

Wdrożenie Planu Odnowy Miejscowości sołectwa Wójcin rozpocznie się po podjęciu przez Radę Gminy w Łubnicach uchwały w sprawie zatwierdzenia Planu Odnowy Miejscowości sołectwa Wójcin. Odpowiedzialnym za wykonanie uchwały jest Wójt.

W celu sprawnego i efektywnego realizowania projektów zawartych w zatwierdzonym POM-ie, Wójt powoła zespół którego zadaniem będzie realizacja i koordynacja działań. Szczegółowe zadania zespołu określi Wójt w drodze stosownego zarządzenia.

9. Monitorowania realizacji Planu Odnowy Miejscowości

Do monitorowania, oceny efektywności i wdrażania Planu Odnowy Miejscowości sołectwa Wójcin, służąc będą dane systematycznie gromadzone analizowane i interpretowane.

Monitoring obejmuje :

- monitoring finansowy, tzn. wielkości wydatkowanych środków,
- monitoring rzeczowy tzn. efekty mierzalne danego zadania.

Monitoring finansowy pomoże w porównywaniu faktycznie wydatkowanych środków w stosunku do planu.

Monitoring rzeczowy zobrazuje i umożliwi ocenę stanu wdrażania w stosunku do ustalonych celów.

Szczegółowe zasady monitorowania POM-u ustali Wójt w drodze stosownego zarządzenia.

10. Public Relations Planu Odnowy Miejscowości

Nadrzędnym celem komunikacji społecznej w Planie Odnowy Miejscowości sołectwa Wójcin jest szeroka informacja, która w tym szczegółowym przypadku aktywizuje jeszcze większą liczbę odbiorców obszaru Wójcina i zachęca niezdecydowanych do włączenia się w nurt wspólnego działania, wspólnej pracy i utożsamiania się z grupą, aby nie zostać odrzuconym na margines życia wiejskiego.

Z uwagi na stosunkowo niedużą społeczność (1006 mieszkańców Wójcina) informacja może mieć formę:

- komunikacji bezpośredniej, poprzez np. spotkania Wójta na zebraniach wiejskich lub w czasie przyjmowania stron, niejako przy okazji rozmowy telefonicznej, poprzez pocztę elektroniczną, informację od charyzmatycznych i znaczących w społeczności osób,
- komunikacji społecznej pośredniej, poprzez m.in. ulotki, plakaty, afisze, gazetkę gminną lub gazetki szkolne, stronę internetową.

11. Zakończenie

Plan Odnowy Miejscowości sołectwa Wójcin jest dokumentem otwartym tzn. w zależności od potrzeb i warunków finansowych może być każdorazowo aktualizowany. Pozwoli to na bieżące kreowanie nowych rozwiązań jeszcze głębiej angażujących lokalną społeczność albowiem to mieszkańcy wsi są końcowymi beneficjentami tego Planu.

Przy budowaniu niniejszego Planu wykorzystano m.in.:

- materiały i informacje uzyskane od pracowników Urzędu Gminy w Łubnicach,
- informacji innych jednostek samorządu terytorialnego,
- materiały z Powiatowego Urzędu Pracy i Głównego Urzędu Statystycznego,
- rozmowy z sołtysem, radnymi i mieszkańcami.

Przeprowadzone konsultacje społeczne w Wójcine pozwoliły na wykonanie analizy SWOT oraz dostarczyły materiały niezbędne do opisu i scharakteryzowania zamierzonych projektów.

Niezbędne informacje do budowania Planu uzyskano wykorzystując informacje z zebrania wiejskich.

Bibliografia

1. Narodowe Strategiczne Ramy Odniesienia 2007-2013 wspierające wzrost gospodarczy i zatrudnienie, Ministerstwo Rolnictwa i Rozwoju Wsi, Warszawa maj 2007
2. Program Rozwoju Obszarów Wiejskich na lata 2007-2013, Ministerstwo Rolnictwa i Rozwoju Wsi, Warszawa lipiec 2007
3. Obszary wiejskie w 2005r. – GUS 2006r.
4. Wojewódzka Strategia w zakresie polityki społecznej na lata 2007 – 2020

Strony www:

www.mapa-polski.net.pl/gfx/mapa.jpg,

www.wup.lodz.pl/mapa/mapa.gif,

www.lodz.uw.gov.pl/img/powiaty/wieruszow.jpg

PRZEWODNICZĄCY RADY

Henryk Józef Warga

10
11
12
13
14
15
16
17
18
19
20
21
22
23
24
25
26
27
28
29
30
31
32
33
34
35
36
37
38
39
40
41
42
43
44
45
46
47
48
49
50
51
52
53
54
55
56
57
58
59
60
61
62
63
64
65
66
67
68
69
70
71
72
73
74
75
76
77
78
79
80
81
82
83
84
85
86
87
88
89
90
91
92
93
94
95
96
97
98
99
100

()

()