

U C H WA Ł A Nr XXII/116/08
RADY GMINY W ŁUBNICACH
z dnia 17 listopada 2008 r.

w sprawie zatwierdzenia **Planu Odnowy Miejscowości Dietrzkowice na lata 2007-2013**

Na podstawie art.18 ust.1 i ust.2 pkt 6 ustawy z dnia 08 marca 1990 r. o samorządzie gminnym (tekst jednolity z 2001 roku Dz. U. Nr 142, poz.1591 ze zmianami w 2002 roku Nr 23 poz.220,Nr 62 poz.558,Nr 113 poz.984, Nr 153 poz.1271, Nr 214 poz.1806 i z 2003 r. Nr 80 poz.717, Nr 162 poz.1568 i z 2004 r.Nr 102 poz.1055, Nr 116 poz.1203 i z 2005 r , Nr 172 poz.1441, Nr 175 poz.1457 i z 2006 roku Nr 17 poz.128, Nr 181 poz.1337 i z 2007 r. Dz. U. Nr 48 poz. 327, Nr 138 poz. 974, Nr 173 poz. 1218; z 2008 r. Dz. U. Nr 180 poz. 1111) uchwała się, co następuje:

§ 1. Zatwierdza się Plan Odnowy Miejscowości Dietrzkowice stanowiący załącznik do niniejszej uchwały.

§ 2. Wykonanie uchwały zleca się Wójtowi Gminy.

§ 3. Uchwała wchodzi w życie z dniem podjęcia i podlega ogłoszeniu.

PRZEWODNICZACY RADY

Henryk Józef Warga

PLAN ODNOWY MIEJSCOWOŚCI DZIETRZKOWICE

na lata 2007 – 2013

**Gmina Łubnice
Powiat wierszowski
Województwo łódzkie**

Opracował:

Instytut Gospodarki Nieruchomościami

ul. Staromiejska 21/4

40 – 013 Katowice



Łubnice, luty 2008

Plan Odnowy Miejscowości - DZIETRZKOWICE

Plan Odnowy Miejscowości został opracowany przez zespół ekspertów Instytutu Gospodarki Nieruchomościami z siedzibą w Katowicach, w składzie:

1. Arkadiusz Borek
2. Iwona Kubik
3. Anna Chodorowska

oraz pracowników Urzędu Gminy w Łubnicach.

Plan Odnowy Miejscowości został opracowany metodą ekspercko – partnerską, w ścisłym współdziałaniu z Gminą Łubnice.

Metoda ekspercko – partnerska polegała na wykonywaniu części pracy w formie warsztatów z udziałem przedstawicieli Urzędu Gminy, pracowników instytucji kultury, oświaty, sołtysów, działaczy, a część przez ekspertów wykonujących analizy i syntezy materiałów wypracowanych w czasie spotkań.

W niniejszym opracowaniu wiele danych odnosi się do Gminy jako całości. Wiele instytucji nie prowadzi szczegółowych statystyk na poziomie sołectwa np. działalność gospodarcza, stopa bezrobocia.

Spis treści

1. Wstęp	4
2. Wprowadzenie	7
3. Charakterystyka sołectwa Dzierżkowice	9
3.1. Położenie	9
3.2. Historia	10
3.3. Rzeźba	11
3.4. Wody	12
3.5. Klimat	12
3.6. Gleba, lasy i rolnictwo	13
3.7. Zabytki	14
3.8. Infrastruktura techniczna	14
3.9. Komunikacja	15
3.10. Ludność	16
3.11. Zdrowie, opieka społeczna i bezpieczeństwo	18
3.12. Gospodarka, instytucje i oświata	20
3.13. Kultura, sport i rekreacja	21
3.14. Budżet Gminy Łubnice	26
4. Inwentaryzacja zasobów służąca ujęciu stanu rzeczywistego	27
5. Analiza SWOT dla sołectwa Dzierżkowice	30
6. Opis planowanych zadań w ramach Planu Odnowy Miejscowości	32
6.1. Wykaz planowanych zadań do roku 2015 w sołectwie Dzierżkowice	32
6.2. Hierarchia celów strategicznych i operacyjnych w sołectwie Dzierżkowice	34
6.3. Opis szczegółowy zadania priorytetowego	35
7. Powiązanie Planu Odnowy Miejscowości z lokalnymi dokumentami	37
8. Wdrażanie Planu Odnowy Miejscowości	38
9. Monitorowanie realizacji Planu Odnowy Miejscowości	39
10. Public Relations Planu Odnowy Miejscowości	40
11. Zakończenie	41
Bibliografia	42

1. Wstęp

Strategia Rozwoju Kraju na lata 2007 – 2015 przyjęta przez Radę Ministrów w dniu 27 czerwca 2006r. jest podstawowym dokumentem określającym cele polityki rozwoju w Polsce.

Strategia ta, w odniesieniu do obszarów wiejskich wyznacza priorytety krajowe, które są kompatybilne z priorytetami wspólnotowymi.

Cele i priorytety Strategii Rozwoju Kraju będą realizowane poprzez działania wynikające z podstawowych dokumentów rządowych, a przede wszystkim z Krajowego Programu Reform na lata 2005 – 2008 na rzecz realizacji Strategii Lizbońskiej. Wiodące znaczenie będzie jednak mieć realizacja Narodowych Strategicznych Ram Odniesienia na lata 2007 – 2013 i odpowiednich Regionalnych Programów Operacyjnych (dalej: „RPO”) oraz Program Rozwoju Obszarów Wiejskich na lata 2007 – 2013^{1,2} (dalej: „PROW”).

Strategia Rozwoju Kraju jest zbieżna z założeniami Krajowego Planu Strategicznego w odniesieniu do obszarów wiejskich, szczególnie w kontekście odnowionej Strategii Lizbońskiej. Założenia obydwu dokumentów znalazły swoje miejsce w przyjętych działaniach przewidzianych do realizacji właśnie w PROW na lata 2007 – 2013.

Program Rozwoju Obszarów Wiejskich na lata 2007-2013 będzie realizowany na terenie całego kraju. Według danych statystycznych obszary wiejskie w Rzeczypospolitej Polskiej stanowią 93,2% powierzchni kraju, co potwierdza, że ich znaczenie z punktu widzenia społecznego, ekonomicznego i środowiskowego jest bardzo duże. Według Krajowego Rejestru Urzędowego Podziału Terytorialnego Kraju (dalej: „TERYT”) tereny wiejskie definiowane są jako tereny położone poza granicami administracyjnymi miasta, co oznacza, że są to gminy wiejskie lub części wiejskie gmin miejsko – wiejskich. Definicja wg TERYT-u w dużej części odpowiada kryteriom i metodologii Organizacji Współpracy Gospodarczej i Rozwoju (dalej: „OECD”) czy Urzędu Statystycznego Wspólnoty Europejskiej (dalej: „EUROSTAT”). Według kryteriów tych podmiotów obszarami wiejskimi są tereny o gęstości zaludnienia do 150 osób (OECD) lub do 100 osób (EUROSTAT) na 1 km². Definicje te w ogólnym kontekście mają umowny wymiar z uwagi na liczne związki funkcjonalne, gospodarcze i społeczne i należy je traktować umownie jako wskaźniki.³

¹ Narodowe Strategiczne Ramy Odniesienia 2007-2013 wspierające wzrost gospodarczy i zatrudnienie, Ministerstwo Rolnictwa i Rozwoju Wsi, Warszawa maj 2007

² Program Rozwoju Obszarów Wiejskich na lata 2007-2013, Ministerstwo Rolnictwa i Rozwoju Wsi, Warszawa lipiec 2007

³ Obszary wiejskie w 2005r. – GUS 2006r.

Plan Odnowy Miejscowości - DZIETRZKOWICE

W zapisach PROW obszary wiejskie, to miejscowości znajdujące się w granicach administracyjnych:

1. gmin wiejskich,
2. gmin miejsko – wiejskich z wyłączeniem miast powyżej 5 tys. mieszkańców,
3. gmin miejskich z wyłączeniem miejscowości liczących powyżej 5 tys. mieszkańców.

PROW 2007-2013 w szerokim rozumieniu ma niebagatelny wpływ na obszary wiejskie i beneficjentów poprzez m.in. znaczące współzależności środowiskowe, ekonomiczne i społeczne.

Rzeczpospolita Polska określiła zadania w zakresie wspierania rozwoju obszarów wiejskich z udziałem środków pochodzących z Europejskiego Funduszu Rolnego na rzecz Rozwoju Obszarów Wiejskich określonym w Rozporządzeniu Rady /WE/Nr 1698/2005 z 20 września 2005r. w sprawie wspierania rozwoju obszarów wiejskich przez Europejski Fundusz Rolny na rzecz rozwoju obszarów wiejskich (EFRROW – Dz. U. UE L 277 z 21 października 2005r.) oraz w przepisach Unii Europejskiej wydanych w trybie tego rozporządzenia mocą ustawy z 7 marca 2007r. o wspieraniu rozwoju obszarów wiejskich z udziałem (Dz. U. Nr 64 poz.427).

W ramach priorytetowych kierunków wsparcia obszarów wiejskich 2007 – 2013 zdefiniowano cztery osie:

- Oś 1 – poprawa konkurencyjności sektora rolnego i leśnego,
- Oś 2 – poprawa środowiska naturalnego i obszarów wiejskich,
- Oś 3 – jakość życia na obszarach wiejskich i różnicowanie gospodarki wiejskiej,
- Oś 4 – Leader.

Instrumenty dostępne w ramach poszczególnych osi wzajemnie się uzupełniają.

W ramach Osi 3 „Jakość życia na obszarach wiejskich i różnicowanie gospodarki wiejskiej” bardzo dobitnie podkreślana jest jakość życia społeczności wiejskiej rozumianej nie tylko z punktu widzenia ekonomicznego, ale przede wszystkim, a może głównie, uwzględniająca jej atuty pozaekonomiczne takie jak tożsamość, przestrzenna integralność oraz zbiór wszystkich funkcji życiowych jak np. praca, wypoczynek, rekreacja, kultura, sport, turystyka, itp.

Ponadto w ramach Osi 3 akcentuje się inicjatywy oddolne społeczności wiejskich zmierzające w konsekwencji do integracji wsi, zachowania i odbudowania jej tożsamości oraz rozbudzenia, bądź reaktywowania zapisanych w przekazach i zwyczajach tradycji kulturowych.

W ramach Regionalnych Programów Operacyjnych (m.in. Polityki Spójności, Wspólnej Polityki Rolnej) występują wspólne obszary, których zidentyfikowanie stworzyło

Plan Odnowy Miejscowości - DZIETRZKOWICE

konieczność wypracowania tzw. linii demarkacyjnej w celu ograniczenia realizacji określonych typów projektów do poszczególnych programów operacyjnych. Podstawowym kryterium jest wartość projektu, a w PROW-ie dodatkowo ograniczenie terytorialne i wyszczególnienie beneficjentów.

Wydane na podstawie art. 29 ust. 1 pkt 1 z 7 marca 2007r. ustawy o wspieraniu rozwoju obszarów wiejskich z udziałem środków Europejskiego Funduszu Rolnego na rzecz rozwoju obszarów wiejskich (Dz. U. Nr 64, poz. 427) Rozporządzenie Ministra Rolnictwa i Rozwoju Wsi z dnia 14 lutego 2008 roku w sprawie szczegółowych warunków i trybu przyznawania pomocy finansowej w ramach działania „Odnowa i rozwój wsi” objętego Programem Rozwoju Obszarów Wiejskich na lata 2007 – 2013 (Dz. U. Nr 38 poz. 220) określiło jako wymóg posiadanie dokumentu pn. „Plan Odnowy Miejscowości” (dalej: „POM”).

Plan Odnowy Miejscowości stanowi małą strategię działania sołectwa Dietrzkowice w sferze poprawy jakości życia poprzez osobiste zaangażowanie jego mieszkańców, pobudzenie ich odpowiedzialności za własną przyszłość i dumę z możliwości samospełnienia się.

Przygotowania do budowy tegoż dokumentu poprzedzone były licznymi spotkaniami i rozmowami z pracownikami Urzędu Gminy oraz liderami lokalnej społeczności, zebraniami wiejskimi oraz gromadzeniem i analizą dokumentów będących własnością Urzędu Gminy Łubnice.

2. Wprowadzenie

Plan Odnowy Miejscowości jest dokumentem, który umożliwia staranie się aktywnych społeczności lokalnych o pozyskanie dodatkowych funduszy ze źródeł zewnętrznych na:

- rozwój społeczno – ekonomiczny obszarów wiejskich,
- aktywizację ludności wiejskiej poprzez wsparcie inwestycyjne na realizację projektów związanych z zagospodarowaniem przestrzeni publicznej – utrzymanie, odbudowę i poprawę stanu dziedzictwa kulturowego i przyrodniczego wsi oraz podniesienie atrakcyjności turystycznej obszarów wiejskich.

Opracowanie POM-u, jego uchwalenie oraz wdrożenie jest podstawą ubiegania się o pomoc finansową z Programu Rozwoju Obszarów Wiejskich na lata 2007 – 2013 (dalej: „PROW 2007 – 2013”) z Osi 3: „Jakość życia na obszarach wiejskich i różnicowanie gospodarki Wiejskiej”.

W ramach działania Osi 3 „Odnowa i Rozwój Wsi” pomoc finansową mogą uzyskać projekty dotyczące:

- 1) budowy, przebudowy, remontu lub wyposażania budynków pełniących funkcje rekreacyjne, sportowe i społeczno – kulturalne, w tym świetlic i domów kultury; z wyłączeniem szkół, przedszkoli i żłobków,
- 2) budowy, przebudowy, remontu lub wyposażenia obiektów małej architektury,
- 3) budowy, przebudowy lub remontu obiektów sportowych, ścieżek rowerowych, szlaków pieszych, placów zabaw, miejsc rekreacji, przeznaczonych do użytku publicznego,
- 4) zakupu towarów służących przedsięwzięciom związanym z kultywowaniem tradycji społeczności lokalnych oraz tradycyjnych zawodów;
- 5) związanych z kształtowaniem obszarów o szczególnym znaczeniu dla zaspokojenia potrzeb mieszkańców, sprzyjających nawiązywaniu kontaktów społecznych, ze względu na ich położenie oraz cechy funkcjonalno – przestrzenne, w szczególności poprzez odnawianie lub budowę placów parkingowych, chodników lub oświetlenia ulicznego;
- 6) urządzania i porządkowania terenów zielonych, parków lub innych miejsc wypoczynku;
- 7) budowy, przebudowy lub remontu małej infrastruktury turystycznej;
- 8) zagospodarowania zbiorników i cieków wodnych w celu wykorzystania ich do rekreacji lub w celu poprawy estetyki miejscowości;
- 9) rewitalizacji budynków zabytkowych wpisanych do rejestru zabytków lub objętych wojewódzką ewidencją zabytków, użytkowanych na cele publiczne oraz obiektów małej architektury, odnawiania lub konserwacji lokalnych pomników historycznych i miejsc pamięci;

Plan Odnowy Miejscowości - DZIETRZKOWICE

- 10) zakupu i odnawiania obiektów charakterystycznych dla danego regionu lub tradycji budownictwa wiejskiego i ich adaptacji na cele publiczne;
- 11) budowy, przebudowy, remontu lub wyposażania budowlanych przeznaczonych na cele promocji lokalnych produktów i usług, w szczególności pawilonów, punktów wystawowych, sal ekspozycyjnych lub witryn;
- 12) odnawiania elewacji zewnętrznych i dachów w budynkach architektury sakralnej wpisanych do rejestru zabytków lub objętych wojewódzkiej ewidencją zabytków i cmentarzy wpisanych do rejestru zabytków;
- 13) wyburzenia i rozbiórki zdewastowanych obiektów budowlanych w celu uporządkowania terenu w miejscowości, jeżeli niemożliwe jest ich odnowienie i dalsze użytkowanie – w zakresie koniecznym do realizacji operacji wymienionych w pkt 1 – 12;
- 14) zakupu materiału siewnego lub nasadzeniowego roślin wieloletnich;
- 15) zakupu sprzętu, materiałów i usług, służących realizacji operacji.

Realizacja POM-u, oprócz możliwości korzystania z funduszy strukturalnych i innych zewnętrznych źródeł finansowania prowadzi do:

- zdynamizowanego rozwoju społeczno – gospodarczego miejscowości dzięki pojawiającym się nowym możliwościom podejmowania działań rozwojowych,
- wzrostu atrakcyjności życia społeczno – kulturalnego,
- wdrażania pozytywnych zmian akceptowanych przez mieszkańców,
- aktywizacji społeczności lokalnej (wzrost tożsamości z miejscem zamieszkania i stopnia integracji mieszkańców wokół działania na rzecz własnego środowiska – miejscowości),
- wzrostu wartości majątku komunalnego (nieruchomości),
- stworzenie lokalnego forum wymiany informacji i doświadczeń.

3. Charakterystyka sołectwa Dzietrzkowice

3.1. Położenie

Gmina Łubnice stanowi część województwa łódzkiego i wchodzi w skład powiatu wierszowskiego. Zgodnie z uchwałą nr V/28/2003 Rady Gminy w Łubnicach, w sprawie statutu gminy – gmina składa się z 6 sołectw:

1. Andrzejów,
2. Dzietrzkowice,
3. Kolonia Dzietrzkowice,
4. Ludwinów,
5. Łubnice,
6. Wójcin.

Gmina Łubnice leży w południowo – wschodniej części powiatu Wierszowskiego.



Źródło: <http://www.mapa-polski.net.pl/gfx/mapa.jpg>, <http://www.wup.lodz.pl/mapa/mapa.gif>,
<http://www.lodz.uw.gov.pl/img/powiaty/wieruszow.jpg>

Od północy gmina Łubnice graniczy z gminą Czastary. Od północnego – zachodu i zachodu z Gminą Bolesławiec, od wschodu z Gminą Skomlin (powiat Wieluński).

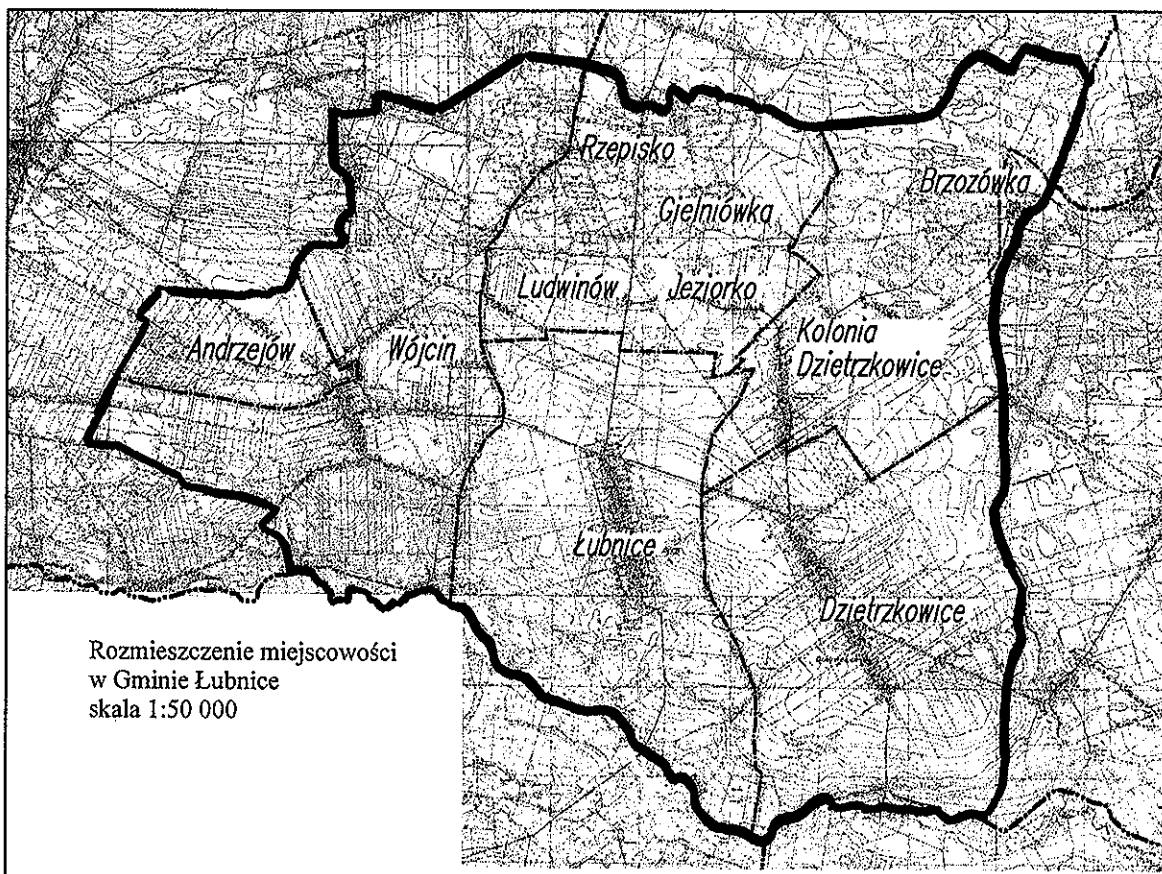
Plan Odnowy Miejscowości - DZIETRZKOWICE

Południową granicę Gminy wyznacza rzeka Proсна, za która rozciągają się tereny należące do woj. opolskiego (gmina Byczyna i Gorzów Śląski).

Gmina w obecnych granicach istnieje od 1973r. i zajmuje obszar 6 090 ha.

Pod względem układu przestrzennego sołectwa: Łubnice, Wójcin i **Dzietrzkowice** z przysiółkami: Krupka i Makowszczyzna stanowią wsie siedliskowo zwarte, natomiast sołectwa: Kolonia Dzietrzkowice, Ludwinów, Andrzejów i przysiółki: Brzozówka, Rzepisko, Ladamierz oraz przysiółki Jeziorko i Węgielnica, to wsie siedliskowo rozproszone.

Sołectwo **Dzietrzkowice** leży w południowo – wschodniej części Gminy Łubnice.



Źródło: Materiały własne Urzędu Gminy Łubnice.

3.2 Historia

Dzietrzkowice zwały się początkowo Łubnice. Nazwa **Dzietrzkowice** po raz pierwszy pojawiła się w 1397r. i od tego czasu jest powszechnie używana.

W 1231r. Henryk Brodaty wyraził zgodę na dokonanie zamiany wsi Mirowa na Łubnice pomiędzy Klemensem – kasztelanem receńskim a braćmi Iwanem i Umysłowem. Z zapisów historycznych wynika, że Łubnice były wtedy dość rozległe, ponieważ Klemens musiał dopłacić do zamiany 45 grzywien.

Łubnice, to pierwsza osada na ziemi wieluńskiej założona w 1238r. jako targ – miasto na prawie średzkim (wczesna i konserwatywna odmiana prawa magdeburskiego, na podstawie

Plan Odnowy Miejscowości - DZIETRZKOWICE

którego dokonywano lokacji miast i wsi w XIII w.), wydanym przez księżną Wiołę (księżna na Kaliszu i Rudzie) oraz jej syna Władysława.

W 1239r. Klemens postarał się o potwierdzenie przez księcia Mieszka Opolskiego swobód dla Łubnic. W 1239r. została założona nowa osada zwana Łubnice – targ. Według rejestru z 1253r. „Lubicz forumtet Lubicz Theoderici”, jeszcze w 1356r. występuje nazwa Łubnic „Theoderici”. Wynika z tego, że początkowo wystarczyło nazwanie jednej osady Łubnicami – miastem lub – targiem, a drugiej Łubnicami – wsią.

Później zaczęto wieś Łubnice nazywać od imienia jej sołtysa Teoderyka po polsku Dzietryka, Łubnicami Theodorykowymi lub Dzietrykowymi. Przyjęciu nowej nazwy sprzyjała sytuacja, jaka wytworzyła się po przeniesieniu około 1253r. konwentu łubnickiego do Ołoboku, w wyniku czego Łubnice – miasto vel targ spadły bardzo szybko do rzędu zwykłych wsi.

Wieś **Dzietrzkowice** została ofiarowana przy fundacji klasztoru w Łubnicach miejscowym Cysterkom, a następnie po ich przeniesieniu się stale pozostawała w posiadaniu zakonnicy ołobockich.

W 1776r. król pruski Fryderyk Wilhelm II zlikwidował majątki klasztorne i wówczas **Dzietrzkowice** przeszły w posiadanie rodziny Mieleckich. Oni wystawili w **Dzietrzkowicach** dwór i w ciągu kilkudziesięciu lat doprowadzili swoje dobra do wielkich rozmiarów. W 1850r. Dzietrzkowice objęła rodzina Rappardów. Po Rappardach majątek przeszedł w ręce Nieszkowskich.

Pierwsza szkoła w **Dzietrzkowicach** powstała w 1865r. i mieściła się w drewnianym budynku krytym słomą. W 1934r. wzniesiono murowany budynek, gdzie obecnie mieści się szkoła. W czasie okupacji do szkoły uczęszczały tylko niemieckie dzieci.

Od 1997r. **Dzietrzkowice** słyną z bożonarodzeniowych iluminacji świetlnych, które cieszą się ogromną popularnością. Co roku w okresie Bożego Narodzenia Dzietrzkowice odwiedzają tłumy ludzi nie tylko z okolicznych miejscowości, ale również z terenu całego województwa, aby podziwiać dekoracje świetlne.

3.3. Rzeźba

Teren Gminy Łubnice charakteryzuje się monotonna i mało urozmaiconą rzeźbą, a dominującą formą morfologiczną jest wysoczyzna morenowa płaska. Deniwelacja terenu to ok. 35m. Najwyżej położone są obszary w rejonie sołectw **Dzietrzkowice** – 203 m n.p.m., natomiast najniżej położone tereny występują w dolnie rzeki Proсны, w rejonie Makowszczyzny – 167m n.p.m.

3.4. Wody

Gmina Łubnice położona jest w obrębie zlewni rzeki Warty i Prosny. Od południa granicę Gminy stanowi rzeka Proсна, natomiast część północnej granicy stanowi rzeka Pyszna. Dolina rzeki Prosny tworzy korytarz ekologiczny o znaczeniu krajowym i wchodzi w skład krajowej sieci ECONET – Polska. Stanowi ona również Obszar Chronionego Krajobrazu „Dolina rzeki Prosny” obejmujący południowo – zachodni skraj województwa łódzkiego i został on utworzony w 1996r.

Teren wzdłuż rzeki Prosny to obszar rozwoju funkcji edukacyjno – poznawczej. Dawnej doliną rzeki przebiegał szlak bursztynowy.

Od 2002r. Gmina Łubnice objęta jest Programem Regionalnym Warta, który przedstawia potrzeby inwestycyjne dla ochrony środowiska w dorzeczu rzeki Warty.

Na terenie Gminy Łubnice występują wody podziemne w obrębie trzech poziomów wodonośnych: czwartorzędowego, trzeciorzędowego i jurajskiego.

Wody podziemne występujące wzdłuż doliny rzeki Prosny objęte są ochroną jako struktury hydrogeologiczne wysokiej ochrony.

Ujęcie wody w Łubnicach dokonuje poboru wody z poziomu czwartorzędowego i posiada trzy otwory, jednak woda pobierana jest tylko z dwóch.

Natomiast w sołectwach **Dzietrzkowice** (dwa otwory), Kolonia Dzietrzkowice (jeden otwór) i Wójcin (dwa otwory) wody pobierane są z poziomu jurajskiego. Teren ujęć wody jest wszędzie ogrodzony i oznakowany.

Wszystkie ujęcia wody (poza budowanym obecnie ujęciem w Łubnicach) wymagają remontu.

Gmina Łubnice stała się prawdziwym liderem w zdobywaniu unijnych środków ze Zintegrowanego Programu Operacyjnego Rozwoju Regionalnego. Po wywalczeniu funduszy na rozbudowę kanalizacji i modernizację dróg, Instytucja Zarządzająca ZPORR przyznała Gminie ponad 636 tysięcy złotych na Budowę Stacji Uzdatniania Wody w Łubnicach.

Fundusze przyznane na budowę stacji uzdatniania wody pokryją prawie 64% kosztów inwestycji, resztę, czyli 300 tysięcy złotych, już zabezpieczono na ten cel w tegorocznym budżecie Gminy.

3.5. Klimat

Mało urozmaicona rzeźba terenu powoduje, że na obszarze Gminy Łubnice nie występują dysproporcje w lokalnych warunkach klimatycznych. Klimat na terenie Gminy charakteryzuje się przeciętnym nasłonecznieniem i mało zróżnicowanymi parametrami klimatycznymi. Niewielkie różnice wynikają z pokrycia terenu Gminy licznymi, ale

Plan Odnowy Miejscowości - DZIETRZKOWICE

stosunkowo małymi kompleksami leśnymi, które łagodzą dobowe i roczne wahania temperatur oraz wytwarzają mikroklimat charakteryzujący się m.in. większą wilgotnością powietrza.

3.6. Gleba, lasy i rolnictwo

W Gminie Łubnice przeważają gleby o wysokich klasach bonitacyjnych. Gleby V i VI klasy stanowią tylko 20,5% powierzchni gruntów ornych.

Pod względem przydatności dla produkcji rolnej dominują kompleksy gleb: pszenny – dobry, żytni – bardzo dobry, dobry i słaby. Przestrzennie najlepsze gleby występują w sołectwach: **Dzietrzkowice**, Kolonia Dzietrzkowice, Łubnice, Andrzejów i Wójcin.

Dominująca formą własności jest własność prywatna, a wielkość gospodarstw indywidualnych jest zróżnicowana. Większość małych gospodarstw poniżej 0,5ha występuje w sołectwach: Andrzejów, Ludwinów i stanowią one ok. 60% ogólne liczby gospodarstw na terenie gminy. Natomiast pozostałe gospodarstwa zajmuje ok. 5 – 10ha, a tylko niewielka ilość gospodarstw zajmuje powyżej 10ha i znajdują się one w sołectwach: Łubnice, **Dzietrzkowice** i Kolonia Dzietrzkowice.

W strukturze użytkowania ziemi dominują użytki rolne, które stanowią 83% powierzchni gminy, natomiast lasy i zadrzewienia zajmują ok. 10,7%, a nieużytki, tereny osiedlowe, komunikacyjne i grunty pod wodami – ok. 6%.

W strukturze zasiewów gruntów najważniejszą rolę odgrywa uprawa zbóż, które zajmują ok. 77% powierzchni zasianej. Największy udział zajmuje jęczmień charakterystyczny dla sołectw: **Dzietrzkowice** i Łubnice. Drugie miejsce zajmuje pszenica uprawiana w sołectwie; Andrzejów, Łubnice i Wójcin.

Wysoki udział w powierzchni zasiewów mają ziemniaki – ok. 25% użytków rolnych – uprawiane w sołectwach: **Dzietrzkowice** i Kolonia Dzietrzkowice.

Łąki i pastwiska zajmują ok. 12,5% powierzchni gminy. Łąki dominują w północnej części Gminy w sołectwach: Kolonia Dzietrzkowice i Ludwinów, natomiast pastwiska dominują w części zachodniej w sołectwach: Wójcin i Kolonia Dzietrzkowice.

Lasy zajmują ok. 10,6% powierzchni Gminy Łubnice i tylko 12,3% tj. ok. 80ha stanowią lasy państwowe.

Na terenie Gminy nie występują drzewa i inne okazy uznane za pomniki przyrody. Park podworski w sołectwie **Dzietrzkowice** posiada stosunkowo stary drzewostan, lecz wg Wojewódzkiego Konserwatora Zabytków nie jest parkiem zabytkowym.

Gmina Łubnice charakteryzuje się korzystnymi warunkami do rozwoju rolnictwa i obecnie specjalizuje się w hodowli trzody chlewnej.

3.7. Zabytki

Najważniejszym obiektem zabytkowym na terenie Gminy Łubnice wpisanym do rejestru zabytków jest zespół sakralny gotyckiego kościoła parafialnego w Łubnicach – nr rej. 980 z 30.12.1967r. (kościół p.w. Wniebowstąpienia XV – XIXw.), cmentarz przykościelny (z pierścieniem drzew w obrębie ogrodzenia) z parkanem, murowana plebania z początku XXw.

W ewidencji zabytków, na terenie Gminy Łubnice znajdują się:

- zdewastowany park podworski w Wójcinie,
- zespoły sakralne kościoła parafialnego w **Dzietrzkowicach** i Wójcinie,
- ruina dworu Rappardów z II poł. XIXw. w **Dzietrzkowicach**.

Łubnice zachowały średniowieczny układ planistyczny charakteryzujący się wydłużoną ku północy owalnicą o długości ok. 2km z centralnym placem targowym, który z czasem został całkowicie zabudowany luźną zabudową zagrodową. Na jej południowym krańcu zlokalizowano gotycki kościół parafialny. Z okresu średniowiecza pochodzi podział na wąskie wydłużone parcele poszczególnych gospodarstw. W sołectwie **Dzietrzkowice** i Wójcin również zachował się średniowieczny układ ruralistyczny z elementami historycznego rozplanowania siedlisk.

W **Dzietrzkowicach** układ ruralistyczny widoczny jest w zabudowie ulicy Tysiąclecia, gdzie zachowały się mury z XIXw. oraz drewniany dom z pocz. XXw. Do zabytków należy również Zespół Kościoła Parafialnego: Kościół p.w. Św. Jakuba Apostoła (murowany z końca XIXw.), cmentarz przykościelny (z pierścieniem drzew w obrębie ogrodzenia) z parkanem, plebania (murowana z końca XIXw.), Relikt Zespołu Dworsko – Parkowego: dwór z II poł. XIXw. i park dworski z XIX/XXw.

W przysiółku Krupka do zabytków należy zagroda młynarska z XIXw.: dom murowany, budynek inwentarski murowano – drewniany oraz młyn drewniany.

3.8. Infrastruktura techniczna

Gmina Łubnice posiada 4 stacje wodociągowe oraz sieć wodociagową o długości 48,8km i rocznej produkcji wody 207 994 m³. Mieszkańcy Gminy zaopatrywani są w wodę z istniejących wodociągów na terenie Gminy. Sieć wodociagowa wyposażona jest w hydranty przeciwpożarowe naziemne, które mogą być wykorzystane w sytuacjach wyjątkowych.

Do sieci wodociagowej przyłączonych jest 935 gospodarstw, co stanowi 94% wszystkich gospodarstw w Gminie.

Na terenie Łubnic, **Dzietrzkowic** i Wójcina znajduje się jeszcze azbestowa sieć wodociagowa, która wymaga wymiany.

Plan Odnowy Miejscowości - DZIETRZKOWICE

Cała Gmina objęta jest systemem zbiorczej kanalizacji sanitarnej. Gmina posiada biologiczno – mechaniczną oczyszczalnię ścieków w Łubnicach, która przyjmuje kolektorem sanitarnym ścieki z całej gminy oraz ścieki dowożone. Długość sieci kanalizacyjnej to 54,51km. Zdolność oczyszczania to 500m³. Kanalizacja doprowadzona jest do 818 gospodarstw. Średni dopływ ścieków na dobę wynosi 187m³. Oczyszczone ścieki wpływają do rowu melioracyjnego i do rzeki Proсны.

W Łubnicach funkcjonuje składowisko odpadów komunalnych na terenie po dawnym wyrobisku żwirowni. Ponadto w sołectwie Wójcin w przysiółku Makowszczyzna na terenie po byłym RSP znajduje się złomowisko pojazdów wycofanych z eksploatacji.

Gminne wysypisko jest miejscem składowania odpadów stałych – przewidywany czas eksploatacji to 2032r. W gospodarstwach, z którymi firma SUŁO odbierająca śmieci podpisała umowy, prowadzona jest segregacja odpadów.

Włodarze Gminy dążą do likwidacji niekontrolowanych wysypisk odpadów i wprowadzenia obowiązku selektywnej zbiórki odpadów.

Podstawowym źródłem zasilania Gminy Łubnice w energię elektryczną jest główna stacja zasilająca – GPZ 110/15 kV w Wieruszowie. Natomiast rezerwowym źródłem zasilania jest stacja GPZ 110/15 kV w Wieluniu.

Na terenie Gminy nie ma naturalnych warunków umożliwiających rozwój źródeł energii odnawialnej w oparciu o energię wiatrową bądź geotermalną. Za najbardziej realne można uznać wykorzystywanie w przyszłości energii z biomasy (słoma, odpady drewna, drewno z wierzb lub topoli).

Gmina Łubnice posiada nowoczesną łączność telefoniczną zaspokajającą potrzeby mieszkańców Gminy realizowaną głównie przez operatorów przewodowych, jednakże mocno rozwija się również łączność bezprzewodowa (telefonii komórkowa). Na terenie Gminy działa internet radiowy, który umożliwia korzystanie z usług informatycznych. Głównym problemem pozostaje poprawa dostępu do szerokopasmowego internetu. Mieszkańcy zgłaszają również potrzebę utworzenia kawiarenek internetowych przy świetlicach profilaktycznych.

3.9. Komunikacja

Sieć dróg gminnych na terenie Gminy Łubnice wynosi 137km, z tego:

- dróg o nawierzchni asfaltowej – 15,7km,
- dróg o nawierzchni utwardzonej – 23,3km,
- dróg polnych (nieutwardzonych) – 98,0km.

Plan Odnowy Miejscowości - DZIETRZKOWICE

Gmina posiada powiązania zewnętrzne z Wieluniem, Bolesławcem, Czastarami, Skomlinem, Białą, Byczyną i Gorzowem Śląskim, poprzez układ dróg, który w obszarze Gminy tworzy pięć dróg powiatowych:

- nr E4510 – relacji – Opatów – Bolesławiec – Wójcin – Łubnice – Wieluń,
- nr E4716 – relacji – Radostów – Łubnice – Borek,
- nr E4724 – relacji – Wójcin – Gola,
- nr E4725 – relacji – Wójcin – Żdzary,
- nr E4726 – relacji – Wójcin – Ludwinów – Dietrzkowice.

Przez większość z w/w dróg prowadzi komunikacja autobusowa PKS, co stanowi element obsługi komunikacyjnej i otwarcie Gminy na zewnątrz. Zakłada się utrzymanie dotychczasowej obsługi przewozów pasażerskich poprzez istniejący układ linii autobusowych PKS oraz tzw. przewozy szkolne.

Większość dróg powiatowych i gminnych wymaga przebudowy bądź modernizacji, szczególnie w zakresie szerokości jezdni i rodzaju nawierzchni. Przez obszar Gminy nie przebiegają drogi znaczenia regionalnego.

Gmina w miarę możliwości realizuje inwestycje dotyczące modernizacji dróg i budowy chodników. Ze względów bezpieczeństwa należałoby zbudować chodniki przy drogach na terenie zabudowanym.

Przez Gminę Łubnice przebiega drogą powiatową E4510 od Bolesławca do Dietrzkowic piastowski szlak rowerowy relacji Gniezno – Kalisz – Częstochowa. Ze względu na potrzebę zwiększenia funkcji rekreacyjno – turystycznych Gminy (agroturystyka) należy zwrócić uwagę na budowę ścieżek rowerowych, które będą służyły celom dojazdowym oraz rekreacji.

3.10. Ludność

Gmina Łubnice charakteryzuje się stabilnością demograficzną i średnia gęstość zaludnienia 61os/km².

Plan Odnowy Miejscowości - DZIETRKOWICE

Na tle powiatu Wieruszowskiego bezrobocie w Gminie Łubnice jest najniższe i na dzień 31.12.2007r. wynosi:

Bezrobotni zarejestrowani							
	Ogółem	Kobiety	Z prawem do zasiłku	Osoby w okresie 12 m-cy od dnia ukończenia nauki	Zwolnienie z przyczyn dot. zakładów pracy	W wieku produkcyjnym mobilnym 18 – 44 lata	Długotrwale bezrobotni
razem PUP Wieruszów	1812	1062	23	219	41	1206	913
razem gminy wiejskie	1361	780	18	155	35	878	604
razem zamieszkali w mieście	451	282	5	64	6	328	309
Wieruszów - miasto	451	282	5	64	6	328	309
gminy wiejskie:							
Gm. Wieruszów	208	136	2	21	8	109	71
Gm. Bolesławiec	157	98	2	15	4	112	108
Gm. Czastary	195	111	3	24	6	131	75
Gm. Galewice	278	159	5	33	10	184	91
Gm. Lututów	208	105	3	21	1	145	126
Gm. Łubnice	138	71	0	14	3	100	58
Gm. Sokolniki	177	100	3	27	3	97	75

Zródło: Dane z Wojewódzkiego Urzędu Pracy w Łodzi

W Powiecie Wieruszowskim bezrobocie w przekroju na Miasto i Gminy wg stanu na 31. grudzień 2007 przedstawiało się następująco:

Bezrobotni zarejestrowani									
	Ogółem	Kobiety	Z prawem do zasiłku	Osoby w okresie do 12 m-cy od dnia ukończenia nauki	Zwolnienie z przyczyn dot. zakładu pracy	W wieku produkcyjnym mobilnym 18-44 lata	Długotrwale Bezrobotni	Według czasu pozostawania bez pracy	
								Do 12 m-cy	Powyżej 12 m-cy
Miasto Wieruszów	431	265	54	20	4	275	255	239	192
Gmina Wieruszów	216	140	33	7	3	154	123	116	100
Gmina Lututów	224	120	15	13	3	161	151	124	100
Gmina Bolesławiec	140	92	13	3	1	89	95	68	72
Gmina Czastary	180	100	15	12	3	117	109	89	91
Gmina Galewice	238	152	34	17	5	151	138	131	107
Gmina Łubnice	134	81	13	9	0	95	86	67	67
Gmina Sokolniki	185	110	32	6	3	108	111	104	81
Razem zamieszkali na wsi:	1317	795	155	67	18	875	813	699	618
RAZEM	1748	1060	209	87	22	1150	1068	938	810

Zródło: Dane z Powiatowego Urzędu Pracy w Wieruszowie

Plan Odnowy Miejscowości - DZIETRZKOWICE

Stopa bezrobocia (wg stanu na 30.11.2007r.)

- w powiecie wierszowskim – 8,3%
- w woj. łódzkim – 11.4%
- w kraju (na koniec października 2007r.) – 11,3%.

Liczba ludności w Gminie Łubnice wynosi 4304 osób i przedstawia się następująco:

- Andrzejów – 155
- Wójcin – 1006
- Łubnice 1146
- Ludwinów – 378
- **Dzietrzkowice 1077**
- Kolonia Dzietrzkowice – 542.

3.11. Zdrowie, opieka społeczna i bezpieczeństwo

W Gminie Łubnice ochrona zdrowia oparta jest na bazie Niepublicznego Zakładu Opieki Zdrowotnej „Mediana” w Łubnicach zatrudniająca 2 lekarzy i 4 pielęgniarki oraz Niepublicznego Zakładu Stomatologicznego w Łubnicach zatrudniającego 1 lekarza.

W godzinach nocnych, w soboty oraz niedzielę, święta i dni ustawowo wolne od pracy zgłoszenia przyjmuje Ambulatorium w Wieruszowie. Opiekę w przypadku nagłych zachorowań pełni PZOZ (szpital) Wieruszów, przy którym działa Pogotowie Ratunkowe.

W Gminie Łubnice działa jedna apteka z siedzibą w Łubnicach.

W Gminie Łubnice działa Gminny Ośrodek Pomocy społecznej w Łubnicach, który zatrudnia 3 pracowników na pełnych etatach, w tym: 1 pracownik socjalny, który wykonuje swoje zadania w rejonach opiekuńczych, 1 pracownik zajmujący się świadczeniami rodzinnymi, zaliczką alimentacyjną oraz kierownik ośrodka. W miarę wynikających potrzeb zatrudniana jest opiekunka domowa, która świadczy usługi w domu podopiecznego. Obsługę finansową i prawną zapewnia Urząd Gminy.

Gmina Łubnice posiada 1450 gospodarstw z czego 20% korzysta z pomocy społecznej głównie z powodu: ubóstwa, bezrobocia, niepełnosprawności i długotrwałej choroby.

Na tle województwa łódzkiego powiat wierszowski zajmuje III miejsce w rankingu procentowym osób najmniej korzystających z pomocy ośrodków pomocy społecznej w stosunku do liczby mieszkańców w danej gminie⁴.

Na terenie Gminy Łubnice działają świetlice profilaktyczne w sołectwach:

- Wójcin,

⁴ Wojewódzka Strategia w zakresie polityki społecznej na lata 2007-2020

Plan Odnowy Miejscowości - DZIETRZKOWICE

- Ludwinów,
- **Dzietrzkowice,**
- Kolonia Dzietrzkowice,
- Łubnice.

Świetlice są alternatywą spędzania wolnego czasu dla dzieci i młodzieży oraz miejscem spotkań. Organizują one turnieje szachowe, imprezy okolicznościowe, np. jasełka, andrzejki. Świetlice są wyposażone w stoły do tenisa, piłkarzyki, świetlica w Łubnicach posiada stół bilardowy. W świetlicach w **Dzietrzkowicach** i w Kolonii Dzietrzkowice są konsole gier PlayStation. Wszystkie świetlice są wyposażone w sprzęt RTV.

Na terenie gminy działa Zespół Prewencji zatrudniający 2 funkcjonariuszy policji. Posterunek policji mieści się w Łubnicach przy Urzędzie Gminy.

Na terenie Gminy Łubnice działa pięć jednostek Ochotniczej Straży Pożarnej wraz z domami strażaka, które wymagają modernizacji:

1. OSP ŁUBNICE, przy ul. Sikorskiego 89

Najprężniej działająca jednostka w gminie. Posiada samochód ratownictwa drogowego wyposażony w najnowszy sprzęt ratownictwa medycznego.

Jednostka jest zarejestrowana w Krajowym Systemie Ratownictwa Drogowego. Posiada syrenę sterowaną radiowo z CZK. Posiada 2 wozy strażackie:

- samochód ratowniczo – pożarniczy marki FORD (ratownictwo drogowe),
- samochód średni 4x4 marki MAN.

2. OSP DZIETRZKOWICE, przy ul. Tysiąclecia 57

Jednostka ta należy do Krajowego Systemu Ratownictwa Drogowego. Posiada syrenę sterowaną radiowo oraz 2 wozy strażackie:

- STAR – samochód pożarniczy,
- ŻUK.

3. OSP LUDWINÓW, Ludwinów 1

Jednostka ta posiada 2 samochody:

- samochód pożarniczy RENAULT,
- samochód ŻUK.

4. OSP KOLONIA DZIETRZKOWICE, przy ul. Wojska Polskiego

Jednostka posiada 2 samochody:

- samochód pożarniczy marki STAR,
- ŻUK.

5. OSP WÓJCIN, przy ul. Świerczewskiego 4

Jednostka posiada syrenę sterowaną radiowo oraz 2 samochody:

Plan Odnowy Miejscowości - DZIETRZKOWICE

- samochód pożarniczy STAR,
- ŻUK.

3.12. Gospodarka, instytucje i oświata

Na terenie gminy działa 187 podmiotów gospodarczych (stan na 31 grudnia 2007r.), w tym:

- Usługi transportowe 25 podmiotów,
- Usługi budowlane, murarskie, malarstwo, ślusarstwo, betoniarstwo – 26 podmiotów,
- Handel detaliczny, obwoźny, hurtowy – 50,
- Gastronomia – 4,
- Mechanika pojazdów, lakiernictwo, blacharstwo – 12,
- Produkcja odzieży – 10,
- Stolarstwo, produkcja mebli, produkcja drewna – 11,
- Młynarstwo, piekarnie, cukiernie – 3,
- Ślusarstwo – 9,
- Skup i sprzedaż surowców wtórnych – 5,
- Ubojnie i masarnie – 3,
- Inne usługi -29,

Największe podmioty gospodarcze w gminie to:

- Spółdzielnia Krawców „PIONIER” w Łubnicach – specjalizująca się w produkcji konfekcji damskiej lekkiej
- PPHU „ELA” w Łubnicach specjalizujące się w konfekcji damskiej lekkiej
- PPH „MARTEX” w **Dzietrzkowicach** – produkcja odzieży niemowlęcej i dziecięcej
- PPH „MAGMA” w Wójcinie – skup i przerób surowców wtórnych
- PPH „MERWINA” w Ludwinowie – produkcja mebli
- Drukarnia „NESTOR PACK” w Ludwinowie – działalność poligraficzna
- „DRUSZCZ” Spółka Cywilna w Wójcinie – produkcja drewna i piekarnia
- Zakład „LIDI” Makowszczyzna (Wójcin) – szycie koszul
- PPM „MARS” w Łubnicach – ubój zwierząt rzeźnych
- FPUH – Ubojnia Zwierząt Rzeźnych w Wójcinie.

Zakłady usługowe:

- Kółko Rolnicze w Łubnicach – usługi w zakresie przecieru drewna, zaopatrzenia w paliwo, przeglądy techniczne pojazdów
- PUH „TRANSLOL” w Wójcinie – usługi w zakresie transportu i zaopatrzenia w artykuły do produkcji rolniczej

Plan Odnowy Miejscowości - DZIETRZKOWICE

- RSP Wójcina prowadząca usługi w zakresie przeglądu i badań opryskiwaczy, kasacji samochodów
- PUH „KRYŚ” w **Dzietrzkowicach** prowadzące usługi w zakresie zaopatrzenia w opał, nawozy, materiały budowlane oraz usługi transportowe
- PPHU „PIASTA” w Wójcinie – usługi transportowe
- PH „BEDNARZ” w **Dzietrzkowicach** – sprzedaż hurtowa węgla, materiałów budowlanych.

W Gminie Łubnice swoją siedzibę ma Spółdzielczy Bank Ludowy w Kępnie Oddział w Łubnicach, dysponujący bankomatem, Poczta Polska w Łubnicach oraz Gminny Punkt Doradztwa Rolniczego w Łubnicach (filia Łódzkiego Ośrodka Doradztwa Rolniczego), w którym rolnicy mogą uzyskać informacje na temat funduszy dla rolników, bieżących spraw związanych z rolnictwem, nowości w rolnictwie itp.

W Gminie Łubnice dzieci uczą się w trzech Zespołach Szkół, w skład których wchodzi: trzy przedszkola, trzy szkoły podstawowe i gimnazjum publiczne:

Nazwa szkoły	Ilość uczniów 2006/2007	Ilość uczniów 2007/2008
Szkoła Podstawowa w Łubnicach	59	52
Szkoła Podstawowa w Wójcinie	116	98
Szkoła Podstawowa w Dzietrzkowicach	152	149
Publiczne Gimnazjum w Łubnicach	210	195

Nazwa przedszkola	Ilość przedszkolaków 2006/2007	Ilość przedszkolaków 2007/2008
Przedszkole w Łubnicach	19	24
Przedszkole w Wójcinie	24	25
Przedszkole w Dzietrzkowicach	37	36

Zródło: Dane Urzędu Gminy w Łubnicach

Szkoła Podstawowa w **Dzietrzkowicach** obejmuje swoim obwodem: Dzietrzkowice i Kolonię Dzietrzkowice.

W zespole szkolno – przedszkolnym działają kółka zainteresowań – teatrzyki dziecięce, zespół recytatorski, kółko plastyczne.

3.13. Kultura, sport i rekreacja

Na terenie Gminy Łubnice działają kluby sportowe:

- LKS „ZRYW” Wójcina – piłka nożna,
- LKS „START” Łubnice – piłka nożna,

Plan Odnowy Miejscowości - DZIETRZKOWICE

- LKS **Dzietrzkowice** – piłka siatkowa,
- Klub Strzelectwa Sportowego LOK Wójcin „SNAJPER” – strzelectwo, oraz koła łowieckie:
 - „Czajka” Łubnice,
 - „Sokół” Bolesławiec,
- oraz Gminny Związek Kombatantów Osób Represjonowanych z siedzibą w Łubnicach (w budynku Urzędu Gminy).

Kluby sportowe oraz mieszkańcy mają do dyspozycji:

- boisko sportowe w Łubnicach i Wójcinie,
- szkolne sale gimnastyczne w Łubnicach i Wójcinie,
- strzelnicę sportową w Wójcinie,
- małą salę gimnastyczną przy szkole w **Dzietrzkowicach** (wymaga rozbudowy i odnowy),
- kort tenisowy w **Dzietrzkowicach** (kort tenisowy jest zaniedbany i wymaga modernizacji),
- boisko szkolne w **Dzietrzkowicach**,
- siłownię w Łubnicach, Wójcinie i **Dzietrzkowicach**.

Mieszkańcy biorą udział w cyklicznych imprezach odbywających się na terenie Gminy:

- rozgrywkach klubów sportowych w piłce nożnej,
- zawodach strzeleckich o Puchar Wójtów Gmin,
- Wojewódzkim Wieloboju Strzeleckim im. Mariana Miniaka,
- turniejach w piłce nożnej o Puchar Wójta.

Przez teren Gminy przebiegają wyznaczone szlaki rowerowe: „Rowerem przez powiaty”, „Chróściński”, „Do stawów” oraz „Do źródeł”.

Na terenie Gminy nie ma gospodarstw agroturystycznych.

W Gminie Łubnice znajdują się trzy kościoły katolickie wraz z cmentarzami parafialnymi:

- w Łubnicach – p.w. Wniebowzięcia Najświętszej Marii Panny
- w **Dzietrzkowicach** – p.w. św. Jakuba Apostoła
- w Wójcinie – p.w. św. Katarzyny

Na cmentarzu parafialnym w Wójcinie znajduje się mogiła zbiorowa, w której pochowanych jest 2 żołnierzy Wojska Polskiego, poległych 1 września 1939r. oraz mogiła żołnierza Straży Granicznej poległego w tym samym dniu podczas potyczki nadgranicznej.

Działalność kulturalna w Gminie Łubnice oparta jest o Gminną Bibliotekę Publiczną w Łubnicach wraz z filiami w **Dzietrzkowicach** i Wójcinie.

Plan Odnowy Miejscowości - DZIETRZKOWICE

Od 2004 roku w Gminnej Bibliotece Publicznej w Łubnicach działa czytelnia internetowa IKONKA. Biblioteka organizuje imprezy czytelnicze dla dzieci. Bierze również udział w akcji „Cała Polska czyta dzieciom”.

Struktura zbiorów bibliotecznych wg stanu na 31.12.2007r.

Nazwa biblioteki, filii	Książki	Czasopisma oprawne	Zbiory specjalne	Razem zbiory
GBP Łubnice	8595	-	7	8602
FB Dzierzkowice	6365	-	-	6365
FB Wójcin	6221	-	-	6221
Razem Gmina Łubnice	21181	-	7	21188

Struktura księgozbioru:

Nazwa biblioteki, filii	Literatura piękna dla dzieci i młodzieży	Literatura piękna dla dorosłych	Literatura z innych działów	Ogółem książki
GBP Łubnice	2755	3319	2521	8595
FB Dzierzkowice	2083	3239	1043	6365
FB Wójcin	1808	2570	1843	6221
Razem Gmina Łubnice	6646	9128	5407	21181
Struktura procentowa	31,4%	43,1%	25,5%	100%

Zródło: Dane własne Urzędu Gminy

Do najważniejszych imprez w 2007r. zorganizowanych dla mieszkańców Gminy Łubnice przez GBP należy:

- wystawa pn. „Twórczość Stanisława Wyspiańskiego – niezwykle zjawisko w dziejach kultury polskiej”

oraz dla dzieci i młodzieży:

Nazwa biblioteki, filii	Nazwa imprezy
GBP Łubnice	Konkurs recytatorski dla uczniów kl. I – III pn. „Poezja bliższa dziecku”, VI Ogólnopolski Tydzień Czytania Dzieciom, Gminny Konkurs Czytelniczy pn. „Kubuś Puchatek i Miś Uszatek – wspólne przygody” dla kl. I – III SP, Impreza biblioteczna „Urodziny Książkowego Misia” dla kl. I SP.

Plan Odnowy Miejscowości - DZIETRZKOWICE

<p>FB Dzietrzkowice</p>	<p>Lekcja biblioteczna dla kl. I SP pn. „Książki warto czytać”, Konkurs czytelniczy dla uczniów kl. IV SP pn. „I ty możesz zostać autorem baśni” napisanie i zilustrowanie baśni, Konkurs czytelniczy dla kl. V SP pn. „Opowieści z naszych stron” – napisanie legendy dotyczącej naszej gminy.</p>
<p>FB Wójcin</p>	<p>Konkurs rysunkowy pn. „Zimowe zabawy”, Lekcja biblioteczna pn. „Książki dla dzieci – ich układ na regałach” dla kl. II SP, Konkurs czytelniczy pn. „Zagadki z czasopism”, Konkurs czytelniczy pn. „Bohaterowie utworów Astryd Lindgren” z okazji 100 rocznicy urodzin pisarki.</p>

Zródło: Dane Urzędu Gminy

W Łubnicach działa Społeczne Ognisko Muzyczne, w którym odbywają się zajęcia dla młodzieży. Uczniowie Ogniska na zakończenie roku szkolnego prezentują swoje umiejętności na specjalnym koncercie.

Wychowankowie Ogniska brali w 2007r. udział w :

- Konkursie Piosenki Optymistycznej w Wieluniu,
- Przeglądzie Keyboardzistów w Wieluniu,
- Przeglądzie Keyboardzistów w Kluczborku (wychowankowie zdobyli trzy pierwsze miejsca oraz jedno wyróżnienie),
- Konkursie Piosenki „Wygraj Sukces” (zdobyte jedno wyróżnienie) .

W Łubnicach prężnie działa Orkiestra Dęta, Młodzieżowa Orkiestra Dęta oraz chór parafialny. Orkiestra posiada stronę internetową: <http://www.orkiestralubnice.pl>.

W 2007r. orkiestra brała udział w 34 uroczystościach, m.in. w przeglądach orkiestr, maratonach muzycznych, festynach, imprezach państwowo – środowiskowych oraz powiatowych.

Orkiestra była organizatorem dwudniowej imprezy plenerowej w Gminie Łubnice oraz przeprowadziła „I Łubnickie Spotkanie Orkiestr Dętych 2007”.

Przy parafii w Wójcinie działa koło śpiewu „Lutnia”.

W **Dzietrzkowicach** działa Orkiestra Dęta, chór parafialny oraz Kapela „Podpora rodziny”. Chór parafialny bierze udział w diecezjalnym przeglądzie chórów.

W Łubnicach, **Dzietrzkowicach**, Kolonii Dzietrzkowice, Ludwinowie i Wójcinie działają Koła Gospodyń Wiejskich (dalej; „KGW”), które ściśle współpracują z radami sołectkimi, zarządami Ochotniczych Straży Pożarnych, Ośrodkiem Doradztwa Rolniczego. Koła reaktywowały swoją działalność ok. 10 lat temu. Poprzez organizację różnych imprez: spotkania opłatkowe, śniadania wielkanocne, wieczorki andrzejkowe, bale karnawałowe

Plan Odnowy Miejscowości - DZIETRZKOWICE

i zabawy taneczne, a także dożynki gminne, starają się propagować i podtrzymywać dawne tradycje kulturowe. Organizują konkursy na najpiękniejszy ogród przydomowy i najpiękniejszą iluminację bożonarodzeniową. Członkinie kół podnoszą swoje kwalifikacje poprzez udział w szkoleniach i pokazach oraz wyjazdach turystyczno – szkoleniowych; swoje produkty reklamują na imprezach okolicznościowych. W ramach promocji swojego terenu reprezentują Gminę Łubnice na święcie plonów w Skierniewicach. Dbają o wizerunek swoich miejscowości poprzez sprzątanie i pielęgnację skwerów.

Od 1997r. **Dzietrzkowice** słyną z bożonarodzeniowych iluminacji świetlnych, które cieszą się ogromną popularnością. Co roku w okresie Bożego Narodzenia Dzietrzkowice odwiedzają tłumy ludzi nie tylko z okolicznych miejscowości, ale również z terenu całego województwa, aby podziwiać dekoracje świetlne.

Na terenie powiatu wierszowskiego działa Stowarzyszenie Ziemi Wierszowskiej powołane do życia w 1999r, które swoim działaniem obejmuje Gminę Łubnice. Główne cele Stowarzyszenia obejmują:

- popularyzowanie i wspieranie idei turystyki wiejskiej,
- umacnianie tożsamości regionalnej, kultywowanie i popularyzacja tradycji i spuścizny historycznej oraz kulturalnej regionu,
- podejmowanie działań na rzecz ochrony i promocji naturalnych walorów przyrodniczych i turystycznych na terenie objętym działalnością stowarzyszenia,
- tworzenie i podnoszenie jakości produktu turystyki wiejskiej,
- promocję gospodarstw oraz pomoc doradczą w zakresie prowadzenia działalności agroturystycznej.

Aktualnie w stowarzyszeniu zrzeszonych jest 38 osób, 17 z nich prowadzi gospodarstwa rolne, nastawione głównie na turystykę wiejską. Każdego roku ponad 1000 gości wybiera odpoczynek w powiecie wierszowskim, a to głównie za sprawą specyficznej atmosfery, klimatu oraz wielu atrakcji oferowanych przez tutejszych gospodarzy.

Przez Gminę Łubnice przebiegają szlaki turystyczne propagowane przez Stowarzyszenie, w tym:

- szlak kajakowy (corocznie w maju rzeką Prosną)
- szlak rowerowy nad rzeką Prosną
- nieoznakowany szlak rowerowy m.in. Andrzejów – Mieleszyn, Chróscin – Wójcin
- szlak turystyczny śladami pałaców i dworów przebiegający m.in. przez kościół parafialny w Łubnicach i Dzietrzkowicach.⁵

⁵ <http://www.agroturystyka-wierszow.pl/>

3.14 Budżet Gminy Łubnice

Rada Gminy w Łubnicach Uchwałą nr XIII/66/2007 Rady Gminy w Łubnicach z dnia 28 grudnia 2007 roku w sprawie uchwalenia budżetu gminy Łubnice na rok 2008. przyjęła budżet, którego integralną częścią jest wykaz zadań inwestycyjnych przedstawionych poniżej:

Nazwa zadania inwestycyjnego	Łączne koszty finansowe (w PLN)
Budowa stacji uzdatniania wody w Łubnicach	1 121 155,00
Modernizacja stacji uzdatniania wody	174 529,00
Modernizacja drogi gminnej – ul. Mickiewicza w Kolonii Dzierzkowice	80 000,00
Zakup wiat przystankowych	10 000,00
Zakup sprzętu komputerowego dla Urzędu Gminy oraz zakup kosiarki do spraw gospodarczych na terenie gminy	20 000,00
Modernizacja budynku OSP i budowa garażu – OSP Wójcin	250 000,00
Budowa garażu – OSP Ludwinów	50 000,00
Zakup samochodu strażackiego dla OSP Dzierzkowice	50 000,00
Modernizacja łazienek w szkole Podstawowej w Wójcinie	50 000,00
Zakup kosiarki samobieżnej – utrzymanie zieleni na terenie sołectwa Dzierzkowice	8 000,00
Zakup wykaszarki na potrzeby gospodarcze gminy	2 000,00
Budowa przyłącza energetycznego oraz instalacja słupów oświetleniowych przy boisku sportowym w Wójcinie	15 000,00
Zakup urządzeń nagłaśniających do obsługi świąt państwowych oraz imprez kulturalno – oświatowych	30 000,00

4. Inwentaryzacja zasobów służąca ujęciu stanu rzeczywistego

Podczas zebrania wiejskiego sołectwa Dzietrzkowice, mieszkańcy dokonali inwentaryzacji zasobów swojego sołectwa. Ocenie poddano kilka czynników, tj.

- infrastrukturę i otoczenie,
- kulturę i rekreację,
- gospodarkę,
- społeczność lokalna.

Poproszono również mieszkańców o wypowiedzenie się, co ich zdaniem jest najpilniejsze do zrobienia w sołectwie i czym wyróżnia się sołectwo.

Inwentaryzacja zasobów sołectwa Dzietrzkowice zawiera wykaz tych elementów, które mogą lub będą wykorzystane do jego rozwoju określonego w Planie Odnowy Miejscowości.

<i>Infrastruktura i otoczenie</i>	
<i>Zasób</i>	<i>Charakterystyka zasobu jakim dysponuje sołectwo</i>
Położenie, komunikacja, dostęp do aglomeracji miejskiej	<ol style="list-style-type: none"> 1. położenie z dala od dużych ośrodków miejskich i głównych szlaków komunikacyjnych 2. dobre połączenie komunikacyjne z pobliskimi miastami
Drogi i chodniki	<ol style="list-style-type: none"> 1. drogi lokalne i powiatowe wymagają remontu i modernizacji 2. niewystarczająca ilość chodników
Sieć wod. – kan., gaz, czystość	<ol style="list-style-type: none"> 1. sieć wodociągowa i sieć sanitarna obejmuje prawie całe sołectwo 2. sieć wodociągowa azbestowa do wymiany 3. kolektor sanitarny z nowoczesną oczyszczalnią ścieków w Łubnicach 4. słabo rozwinięta segregacja odpadów komunalnych 5. brak sieci gazowej
Tereny inwestycyjne	<ol style="list-style-type: none"> 1. brak terenów inwestycyjnych
<i>Środowisko przyrodnicze</i>	
<i>Zasób</i>	<i>Charakterystyka zasobu jakim dysponuje sołectwo</i>
Walory krajobrazowe	<ol style="list-style-type: none"> 1. czyste powietrze i lasy
Rzeki	<ol style="list-style-type: none"> 1. przepływająca rzeka Proсна tworzy korytarz ekologiczny o znaczeniu krajowym i wchodzi w skład krajowej sieci ECONET – Polska. 2. rzeka Proсна stanowi Obszar Chronionego Krajobrazu „Dolina rzeki Proсны”
Flora i fauna	<ol style="list-style-type: none"> 1. w dolinie rzeki Proсны znajdują się ostoje zwierzyny i ptactwa

Kultura i rekreacja	
Zasób	Charakterystyka zasobu jakim dysponuje sołectwo
Obiekty kultury i obiekty chronione	<ol style="list-style-type: none"> 1. obiekty kultury sakralnej i architektury 2. dobrze rozwinięta baza kulturalna choć brak centrum kulturalnego 3. brak gospodarstw agroturystycznych
Tradycje, obrzędowość i obyczaje	<ol style="list-style-type: none"> 1. aktywna i otwarta społeczność lokalna kultywująca stare tradycje i obrzędy 2. zespoły, kapele ludowe 3. iluminacje bożonarodzeniowe jako niepowtarzalny walor miejscowości 4. zabawy ludowe, festyny, dożynki
Tereny i obiekty rekreacyjne i sportowe	<ol style="list-style-type: none"> 1. zły stan techniczny kortu tenisowego 2. brak sali gimnastycznej 3. nieoznakowane trasy piesze i rowerowe 4. siłownia 5. plac zabaw dla dzieci wymagający doposażenia 6. boisko w złym stanie technicznym
Gospodarka	
Zasób	Charakterystyka zasobu jakim dysponuje sołectwo
Przedsiębiorczość, praca	<ol style="list-style-type: none"> 1. niskie bezrobocie 2. liczne podmioty prowadzące działalność gospodarczą dające miejsca pracy
Gleby i rolnictwo	<ol style="list-style-type: none"> 1. nowoczesne i duże gospodarstwa 2. bardzo dobre warunki do rozwoju rolnictwa 3. zwarte kompleksy gleby o wysokich klasach bonitacyjnych
Instytucje publiczne na terenie sołectwa	<ol style="list-style-type: none"> 1. przedszkole 2. szkoła podstawowa 3. filia Gminnej Biblioteki Publicznej w Łubnicach 4. agencja pocztowa
Społeczność lokalna	
Zasób	Charakterystyka zasobu jakim dysponuje sołectwo
Organizacje pozarządowe	<ol style="list-style-type: none"> 1. Ochotnicza Straż Pożarna 2. Ludowy Klub Sportowy 3. Koło Gospodyń Wiejskich 4. kapela, 5. orkiestra, 6. chór

Plan Odnowy Miejscowości - DZIETRZKOWICE

Miejsca spotkań mieszkańców sołectwa	<ol style="list-style-type: none">1. brak centrum kulturalnego wsi2. niedostateczna ilość obiektów publicznych przeznaczonych na miejsce spotkań (np. brak klubu seniora)3. świetlica profilaktyczna4. filia biblioteki5. Dom Strażaka
--	--

5. Analiza SWOT dla sołectwa Dzietrzkowice

SWOT – analiza zasobów sołectwa i otoczenia zewnętrznego

Analiza SWOT jest to metoda diagnozy sytuacji społeczności lokalnej:

S – Strengths – silne strony, atuty – zasoby sołectwa

W – Weaknesses – wady, słabe strony – zasoby sołectwa

O – Opportunities – okazje, możliwości, szanse – otoczenie sołectwa

T – Threats – trudności, zagrożenia – otoczenia sołectwa

W celu uzyskania jasnej analizy traktuje się atuty i słabe strony jako czynniki wewnętrzne z punktu widzenia społeczności lokalnej, na które społeczność ma wpływ, a okazje i zagrożenia jako czynniki zewnętrzne, znajdujące się w bliższym i dalszym otoczeniu gminy.

Silne strony	Słabe strony
<ul style="list-style-type: none"> - nowoczesne, duże gospodarstwa - bardzo dobre warunki do rozwoju rolnictwa - potencjał ludzki - aktywna i otwarta społeczność lokalna (OSP, orkiestra, KGW, kapela, LKS) - dobrze rozbudowana infrastruktura techniczna - potencjalne tereny pod inwestycje (od właścicieli prywatnych) - ulgi podatkowe dla inwestorów tworzących nowe miejsca pracy - wspieranie inicjatyw inwestycyjnych przez mieszkańców - duża liczba osób podejmujących naukę na studiach wyższych - przepływająca przez gminę rzeka Proсна - miejscowość rozpoznawalna na terenie woj. łódzkiego i ościennych – iluminacje bożonarodzeniowe - walory krajobrazowo – turystyczne (lasy, woda, czyste powietrze) 	<ul style="list-style-type: none"> - ubożenie społeczeństwa - brak bazy noclegowej - brak centrum kulturalnego - położenie z dala od dużych ośrodków miejskich i głównych szlaków komunikacyjnych - brak terenów gminnych pod budowę inwestycje i utworzenie „centrum wsi” - brak zorganizowanych grup produkcyjnych - brak turystyki poza okresem Bożego Narodzenia - niedostateczna liczba obiektów publicznych z przeznaczeniem na miejsce spotkań mieszkańców (np. ewentualne utworzenie klubu seniora) - brak obiektów sportowych (sala gimnastyczna) - istniejące obiekty sportowe (kort i boisko) w złym stanie technicznym
Szanse	Zagrożenia
<ul style="list-style-type: none"> - sprzyjająca polityka regionalna, w tym adresowana do rozwoju obszarów wiejskich - zwiększenie się możliwości dostępności do kapitału i środków pomocowych, w tym pochodzących z UE - dokształcanie społeczeństwa przez szkolenia i kursy - tworzenie nowych miejsc pracy - wykorzystywanie walorów krajobrazowo – turystycznych i tworzenie gospodarstw agroturystycznych 	<ul style="list-style-type: none"> - brak środków finansowych - migracje młodzieży do dużych miast i za granicę - brak spójnej polityki rolnej państwa - brak uregulowań rynkowych dotyczących produktów rolnych - spadek dochodów rolniczych

Plan Odnowy Miejscowości - DZIETRZKOWICE

Sołectwo Dietrzkowice jest świadome jednego ze swoich mocnych atutów wykorzystywanego tylko w okresie Bożego Narodzenia – iluminacji świetlnych domów. Ale ta siła sołectwa nie stworzyła się sama – stworzyli ją mieszkańcy – potencjał ludzki oraz aktywna i otwarta lokalna społeczność. Skoro można było tak wykorzystać silną stronę, choć w ograniczonym wymiarze roku, to może warto by było w innym czasie, np. latem wykorzystać silną stronę sołectwa, np. walory krajobrazowo – turystyczne wespół z orkiestrą i kapelą jako silnymi stronami i organizować w okresie letnim różne przeglądy, kapel, orkiestr, skupiające ludzi z innych miejscowości.

Sołectwo dostrzega szansę w postaci możliwości pozyskiwania środków poza budżetowych, które można byłoby przeznaczyć na wzmocnienie silnych stron, ale też i na spłaszczenie słabych stron sołectwa.

Tu w Dietrzkowicach również należałoby ze słabości jaką jest położenie z dala od dużych miast i głównych szlaków komunikacyjnych, zrobić atut w postaci enklawy dla spragnionych ciszy ludzi z miasta.

Skoro sołectwo jest już słynne i wie o swojej atrakcyjności, to należałoby to rozszerzyć w kierunku uatrakcyjnienia Dietrzkowic nie tylko w okresie Bożego Narodzenia. Sołectwo winno wykorzystać szansę dotyczącą zwiększenia się możliwości dostępu do kapitału i środków pomocowych, w kierunku zmniejszania swoich wad, by przekształcać je systematycznie w atuty.

6. Opis planowanych zadań w ramach Planu Odnowy Miejscowości

6.1. Wykaz planowanych zadań do roku 2015 w sołectwie Dzierzkowice

Nazwa zadania	Orientacyjny okres realizacji	Prognozowana wartość zadania	Sposób finansowania
Budowa chodnika i ścieżki rowerowej od ul. Kościuszki do szkoły	2013 – 2015	700 000,00 zł	Budżet gminy, PROW
Doposażenie placu zabaw za budynkiem Domu Strażaka (przedszkole) i udostępnienie go dla dzieci poza godzinami otwarcia przedszkola	2008 – 2009	10 000,00 zł	Budżet gminy, Środki własne mieszkańców
Zagospodarowanie placu za budynkiem Domu Strażaka: - dokończenie budowy muszli koncertowej - położenie kostki brukowej - ustawienie ławek - doświetlenie placu - modernizacja kortu tenisowego	2008 – 2010	80 000,00 zł	Budżet gminy, PROW Środki własne OSP
Remont Kościoła parafialnego	2009 – 2011	230 000,00 zł	Środki własne parafii, Fundusz Kościelny, PROW
Budowa hali sportowej przy szkole	2008 – 2010	3 913 934,00	RPO Łódzkie, budżet gminy, Ministerstwo Sportu
Budowa nowoczesnego systemu zaopatrzenia w wodę I etap - budowa stacji uzdatniania wody w Dzierzkowicach z odwiertem studni głębinowej	2009 – 2010	2 793 967,16 zł	RPO Łódzkie lub PROW, budżet gminy
Zakup namiotu na potrzeby organizacji imprez – festyny, dożynki	2009	15 000,00 zł	Budżet gminy, Ministerstwo Kultury i Dziedzictwa Narodowego
Utworzenie w świetlicy profilaktycznej kawiarenki internetowej	2009	20 000,00 zł	Budżet gminy
Zakup instrumentów dla	2009 – 2010	50 000,00 zł	Ministerstwo Kultury i

Plan Odnowy Miejscowości - DZIETRZKOWICE

orkiestry i kapeli			Dziedzictwa Narodowego, Budżet gminy
Budowa chodnika od ul. Konopnickiej do ul. Prusa	2016	207 000,00	Budżet gminy

6.2. Hierarchia celów strategicznych i operacyjnych w sołectwie Dietrzkowice

W czasie zebrań wiejskich mieszkańcy uznali, że priorytetowym celem dla sołectwa Dietrzkowice jest stworzenie mieszkańcom bardzo dobrych warunków życia oraz zapewnienie rozwoju i odnowy miejscowości.

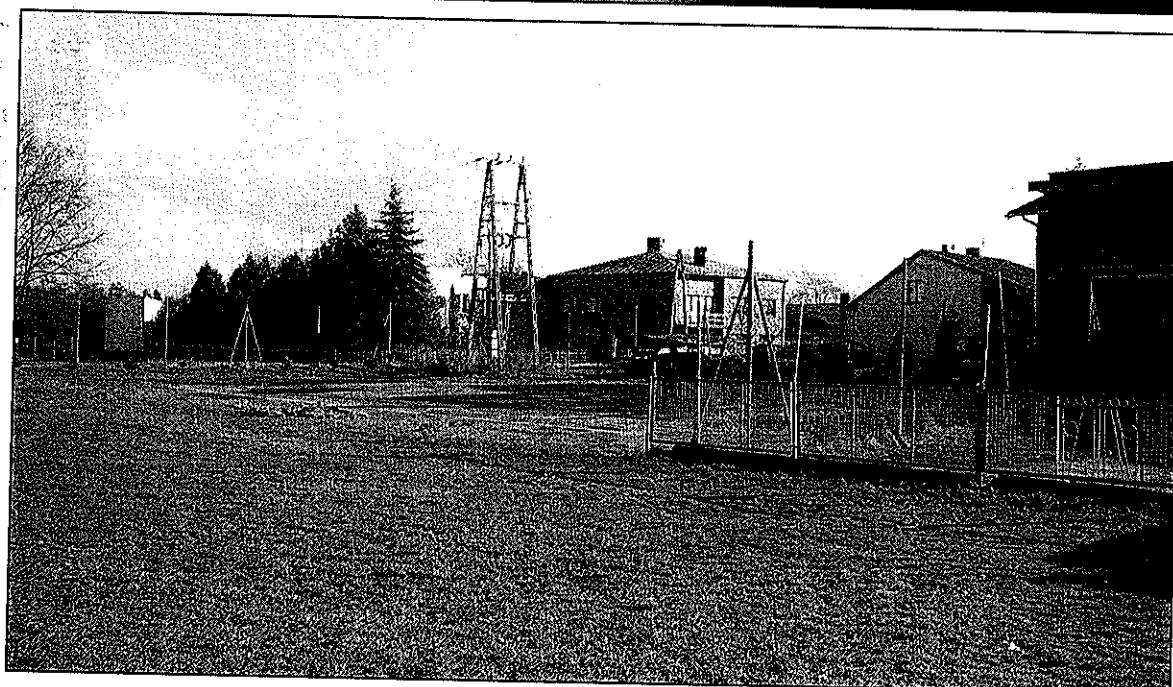
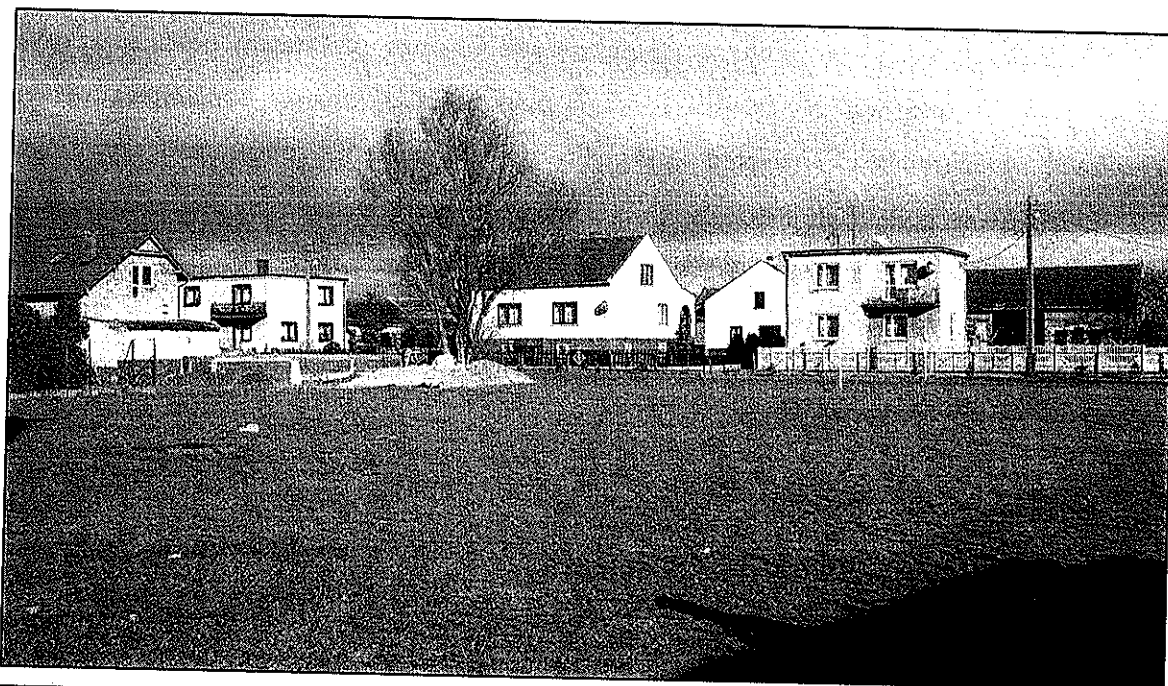
Przyjmując cel priorytetowy jako nadrzędny, ustalono następujące cele szczegółowe i operacyjne:

Cel szczegółowy	Cel operacyjny
1. poprawa infrastruktury technicznej	- Budowa chodników - Wymiana azbestowej linii wodociągowej
2. poprawa infrastruktury miejscowości	- Doposażenie placu zabaw za budynkiem Domu Strażaka (przedszkole) i udostępnienie go dla dzieci poza godzinami otwarcia przedszkola - Zagospodarowanie placu za budynkiem Domu Strażaka: (dokończenie budowy muszli koncertowej, położenie kostki brukowej, ustawienie ławek, doświetlenie placu, modernizacja kortu tenisowego) - Remont Kościoła parafialnego
3. poprawa w zakresie kultury, sportu, turystyki i rekreacji	- Utworzenie w świetlicy profilaktycznej kawiarenki internetowej - Zakup instrumentów dla orkiestry i kapeli - Budowa sali sportowej przy szkole - Budowa ścieżki rowerowej od ul. Kościuszki do szkoły

Mając na uwadze powyższe cele operacyjne, ustalono, że w latach 2008 – 2013 będzie realizowane zadanie z celu szczegółowego nr 2, tj. Zagospodarowanie placu za budynkiem Domu Strażaka w połączeniu z placem zabaw – „Utworzenie centrum wsi”.

6.3 Opis szczegółowy zadania priorytetowego

„Zagospodarowanie placu za budynkiem Domu Strażaka w połączeniu z placem zabaw –
utworzenie centrum wsi”



Plac do zagospodarowania za Domem Strażaka w Dzierzkowicach – *materiał własny*

Zadanie będzie obejmowało:

- dokończenie budowy muszli koncertowej,
- położenie kostki brukowej,
- ustawienie ławek,

Plan Odnowy Miejscowości - DZIETRZKOWICE

- doświetlenie placu,
- modernizacja kortu tenisowego,
- doposażenie placu zabaw,

Realizacja zadania pozwoli na ukształtowanie obszaru przestrzeni publicznej, czyli utworzenie „centrum wsi” – miejsca spotkań mieszkańców. Muszla koncertowa ułatwi organizację plenerowych wydarzeń kulturalnych. Doświetlenie placu zwiększy jego bezpieczeństwo w godzinach wieczornych, a ustawienie ławek uatrakcyjni plac jako miejsce spotkań mieszkańców. Doposażony plac zabaw w centrum wsi, zapewni bezpieczne miejsce zabaw i organizację czasu dla najmłodszych mieszkańców sołectwa. Odnowiona nawierzchnia kortu tenisowego da mieszkańcom możliwość uprawiania sportu.

7. Powiązanie Planu Odnowy Miejscowości z lokalnymi dokumentami

Plan Odnowy Miejscowości sołectwa Dzietrzkowice jest spójny z niżej wymienionymi dokumentami:

- Studium uwarunkowań i kierunków zagospodarowania przestrzennego Gminy Łubnice,
- Strategia Rozwoju Gminy Łubnice,
- Plan Rozwoju Gminy Łubnice na lata 2007 – 2013,
- Budżet Gminy na 2008r.,
- Strategia Rozwiązywania Problemów Społecznych dla Gminy Łubnice na lata 2007 – 2013,
- Program Ochrony Środowiska Gminy Łubnice na lata 2004 – 2015,
- Program Ochrony Środowiska Powiatu Wieruszowskiego,
- Strategia Rozwoju Powiatu Wieruszowskiego,
- Plan Gospodarki Odpadami, Województwo Łódzkie 2011 (Projekt),
- Wojewódzka Strategia w Zakresie Polityki Społecznej na lata 2007 – 2020,
- dane Urzędu Gminy Łubnice.

8. Wdrażanie Planu Odnowy Miejscowości

Wdrożenie Planu Odnowy Miejscowości sołectwa Dzietrzkowice rozpocznie się po podjęciu przez Radę Gminy w Łubnicach uchwały w sprawie zatwierdzenia Planu Odnowy Miejscowości sołectwa Dzietrzkowice. Odpowiedzialnym za wykonanie uchwały jest Wójt.

W celu sprawnego i efektywnego realizowania projektów zawartych w zatwierdzonym POM-ie, Wójt powoła zespół zadaniem którego będzie realizacja i koordynacja działań. Szczegółowe zadania zespołu określi Wójt w drodze stosownego zarządzenia.

9. Monitorowanie realizacji Planu Odnowy Miejscowości

Do monitorowania i oceny efektywności i wdrażania Planu Odnowy Miejscowości sołectwa Dietrzkowice, służyć będą dane systematycznie gromadzone analizowane i interpretowane.

Monitoring obejmuje :

- monitoring finansowy, tzn. wielkości wydatkowanych środków,
- monitoring rzeczowy tzn. efekty mierzalne danego zadania.

Monitoring finansowy pomoże w porównywaniu faktycznie wydatkowanych środków w stosunku do planu.

Monitoring rzeczowy zobrazuje i umożliwi ocenę stanu wdrażania w stosunku do ustalonych celów.

Szczegółowe zasady monitorowania POM-u ustali Wójt w drodze stosownego zarządzenia.

10. Public Relations Planu Odnowy Miejscowości

Nadrzędnym celem komunikacji społecznej w Planie Odnowy Miejscowości sołectwa Dzietrzkowice jest szeroka informacja, która w tym szczegółowym przypadku aktywizuje jeszcze większą liczbę odbiorców obszaru Dzietrzkowic i zachęca niezdecydowanych do włączenia się w nurt wspólnego działania, wspólnej pracy i utożsamiania się z grupą, aby nie zostać odrzuconym na margines życia wiejskiego.

Z uwagi na stosunkowo niedużą społeczność (1077 mieszkańców Dzietrzkowic) informacja może mieć formę:

- komunikacji bezpośredniej, poprzez np. spotkania Wójta na zebraniach wiejskich lub w czasie przyjmowania stron, niejako przy okazji rozmowy telefonicznej, poprzez pocztę elektroniczną, informację od charyzmatycznych i znaczących w społeczności osób,
- komunikacji społecznej pośredniej, poprzez m.in. ulotki, plakaty, afisze, gazetkę gminną lub gazetki szkolne, stronę internetową.

11. Zakończenie

Plan Odnowy Miejscowości sołectwa Dzietrzkowice jest dokumentem otwartym tzn. w zależności od potrzeb i warunków finansowych może być każdorazowo aktualizowany. Pozwoli to na bieżące kreowanie nowych rozwiązań jeszcze głębiej angażujących lokalną społeczność albowiem to mieszkańcy wsi są końcowymi beneficjentami tego Planu.

Przy budowaniu niniejszego Planu wykorzystano m.in.:

- materiały i informacje uzyskane od pracowników Urzędu Gminy w Łubnicach,
- informacji innych jednostek samorządu terytorialnego,
- materiały z Powiatowego Urzędu Pracy i Głównego Urzędu Statystycznego,
- rozmowy z sołtysem, radnymi i mieszkańcami.

Przeprowadzone konsultacje społeczne w Dzietrzkowicach pozwoliły na wykonanie analizy SWOT oraz dostarczyły materiały niezbędne do opisu i scharakteryzowania zamierzonych projektów.

Niezbędne informacje do budowania Planu uzyskano wykorzystując informacje z zebrań wiejskich.

Bibliografia

1. Narodowe Strategiczne Ramy Odniesienia 2007-2013 wspierające wzrost gospodarczy i zatrudnienie, Ministerstwo Rolnictwa i Rozwoju Wsi, Warszawa maj 2007
2. Program Rozwoju Obszarów Wiejskich na lata 2007-2013, Ministerstwo Rolnictwa i Rozwoju Wsi, Warszawa lipiec 2007
3. Obszary wiejskie w 2005r. – GUS 2006r.
4. Wojewódzka Strategia w zakresie polityki społecznej na lata 2007 – 2020

Strony www:

www.mapa-polski.net.pl/gfx/mapa.jpg,

www.wup.lodz.pl/mapa/mapa.gif,

www.lodz.uw.gov.pl/img/powiaty/wieruszow.jpg

PRZEWODNICZĄCY RADY

Henryk Józef Wurga