

**UCHWAŁA NR XXXIII/165/09
RADY GMINY W ŁUBNICACH
z dnia 22 grudnia 2009 roku**

**w sprawie zmiany PLANU ROZWOJU LOKALNEGO GMINY ŁUBNICE
NA LATA 2007-2013.**

Na podstawie art.18 ust.1 i ust.2 pkt 6 ustawy z dnia 08 marca 1990 r. o samorządzie gminnym (tekst jednolity z 2001 roku Dz. U. Nr 142, poz.1591 ze zmianami w 2002 roku Nr 23 poz.220,Nr 62 poz.558,Nr 113 poz.984, Nr 153 poz.1271, Nr 214 poz.1806 i z 2003 r. Nr 80 poz.717, Nr 162 poz.1568 i z 2004 r. Nr 102 poz.1055, Nr 116 poz.1203 i z 2005 r. , Nr 172 poz.1441, Nr 175 poz.1457 i z 2006 roku Nr 17 poz.128, Nr 181 poz.1337 i z 2007 r. Dz. U. Nr 48 poz. 327, Nr 138 poz. 974, Nr 173 poz. 1218, z 2008 r. Dz. U. Nr 180, poz. 1111; Nr 223, poz. 1458; z 2009 r. Nr 52, poz. 420, Nr 157 poz. 1241) uchwała się, co następuje:

§ 1. Zmienia się treść PLANU ROZWOJU LOKALNEGO GMINY ŁUBNICE NA LATA 2007-2013 stanowiącego załącznik do uchwały Nr XXXI/156/09 Rady Gminy w Łubnicach z dnia 6 listopada 2009 r. zgodnie z treścią zawartą w załączniku do niniejszej uchwały.

§ 2. Traci moc uchwała Nr XXXI/156/09 Rady Gminy w Łubnicach z dnia 6 listopada 2009 r. w sprawie zmiany PLANU ROZWOJU LOKALNEGO GMINY ŁUBNICE NA LATA 2007-2013.

§ 3. Wykonanie uchwały zleca się Wójtowi Gminy.

§ 4. Uchwała wchodzi w życie z dniem podjęcia i podlega ogłoszeniu.

PRZEWODNICZĄCY RADY

Henryk Józef Warga

Załącznik do uchwały Nr XXXIII/165/09
Rady Gminy w Łubnicach
z dnia 22 grudnia 2009 r.

PLAN

ROZWOJU

LOKALNEGO

GMINY

ŁUBNICE

NA LATA

2007-2013

Spis treści

Spis treści.....	2
11. Załącznik nr 1 – Planowane zadania inwestycyjne w okresie 2007 – 2013.....	2
WSTĘP.....	3
1. Obszar i czas realizacji Planu Rozwoju Lokalnego.....	4
2. Aktualna sytuacja społeczno – gospodarcza na obszarze objętym Planem Rozwoju Lokalnego	4
2.1. Podstawowe dane dotyczące gminy Łubnice.....	4
2.2. Zagospodarowanie przestrzenne.....	9
2.3. Sfera społeczna.....	13
2.4. Sfera ekonomiczna	19
2.5. Identyfikacja najważniejszych problemów występujących na danym obszarze.....	20
3. Cele ogólne i szczegółowe rozwoju danego obszaru.....	22
4. Zadania zmierzające do realizacji celów	22
5. Realizacja zadań.....	24
5.1. Planowane zadania inwestycyjne w okresie 2007-2013	24
5.2. Zadania planowane do realizacji po roku 2013 – projekty długoterminowe	25
6. Powiązanie zadań realizowanych w ramach Planu Rozwoju Lokalnego z innymi działaniami realizowanymi na terenie gminy/powiatu/województwa	25
7. Oczekiwane wskaźniki efektów realizacji Planu Rozwoju Lokalnego	25
8. Plan finansowy na lata 2007 – 2013	27
9. System wdrażania Planu Rozwoju Lokalnego	27
10. Sposoby monitorowania, oceny i komunikacji społecznej Planu Rozwoju Lokalnego.....	28
11. Załącznik nr 1 – Planowane zadania inwestycyjne w okresie 2007 – 2013	
12. Załącznik nr 2 – Zadania planowane do realizacji po roku 2013	
13. Załącznik nr 3 – Plan finansowy na lata 2007 – 2013	

WSTĘP

Plan Rozwoju Lokalnego Gminy Łubnice jest dokumentem określającym strategię rozwoju społeczno-gospodarczego na lata 2007-2015.

Niniejszy dokument został opracowany z uwzględnieniem Planu Rozwoju Lokalnego na lata 2007-2013, wniosków zgłoszonych na zebraniach wiejskich oraz Strategii Rozwoju Gminy na lata 2000-2010, w sposób określony w „Zasadach przygotowania planu rozwoju lokalnego w ramach Regionalnego Programu Operacyjnego Województwa Łódzkiego na lata 2007 – 2013”, stanowiących załącznik do uchwały nr 424/08 Zarządu Województwa Łódzkiego z dnia 9 kwietnia 2008 roku.

Plan Rozwoju Lokalnego zawiera również ustalenia wynikające ze Studium Zagospodarowania Przestrzennego Gminy Łubnice z uwzględnieniem Strategii Rozwoju Powiatu Wieruszowskiego.

W Planie Rozwoju Lokalnego przedstawiona została aktualna sytuacja rozwoju gospodarczego gminy, cele i zadania konieczne do podjęcia, które gwarantowałyby dalszy rozwój społeczno-gospodarczy.

Dokument ten określa opis działań do podjęcia, spodziewane planowane efekty, a jednocześnie kierunki i źródła pozyskiwania i angażowania środków finansowych ze szczególnym uwzględnieniem funduszy strukturalnych przewidzianych na lata 2007-2013.

Plan ten będzie podstawą podejmowania działań zmierzających do przeznaczenia środków z budżetu gminy, środków mieszkańców na rozwiązywanie i realizację określonych zamierzeń inwestycyjnych.

Dokument niniejszy został opracowany w oparciu o zadania, które ujęte były w Planie Rozwoju Lokalnego na lata 2004-2006 oraz został skonsultowany z sołtysami z terenu gminy, a także był przedmiotem obrad Komisji Gospodarki Budżetu i Finansów.

1. Obszar i czas realizacji Planu Rozwoju Lokalnego

Plan Rozwoju Lokalnego obejmuje teren gminy Łubnice. Ze względu na okres programowania Unii Europejskiej i związane z nim ramy czasowe (lata 2007 – 2013) Programów Operacyjnych, jego realizacja przewidziana jest na lata 2007 -2015, zgodnie z zachowaniem zasady „n+2”.

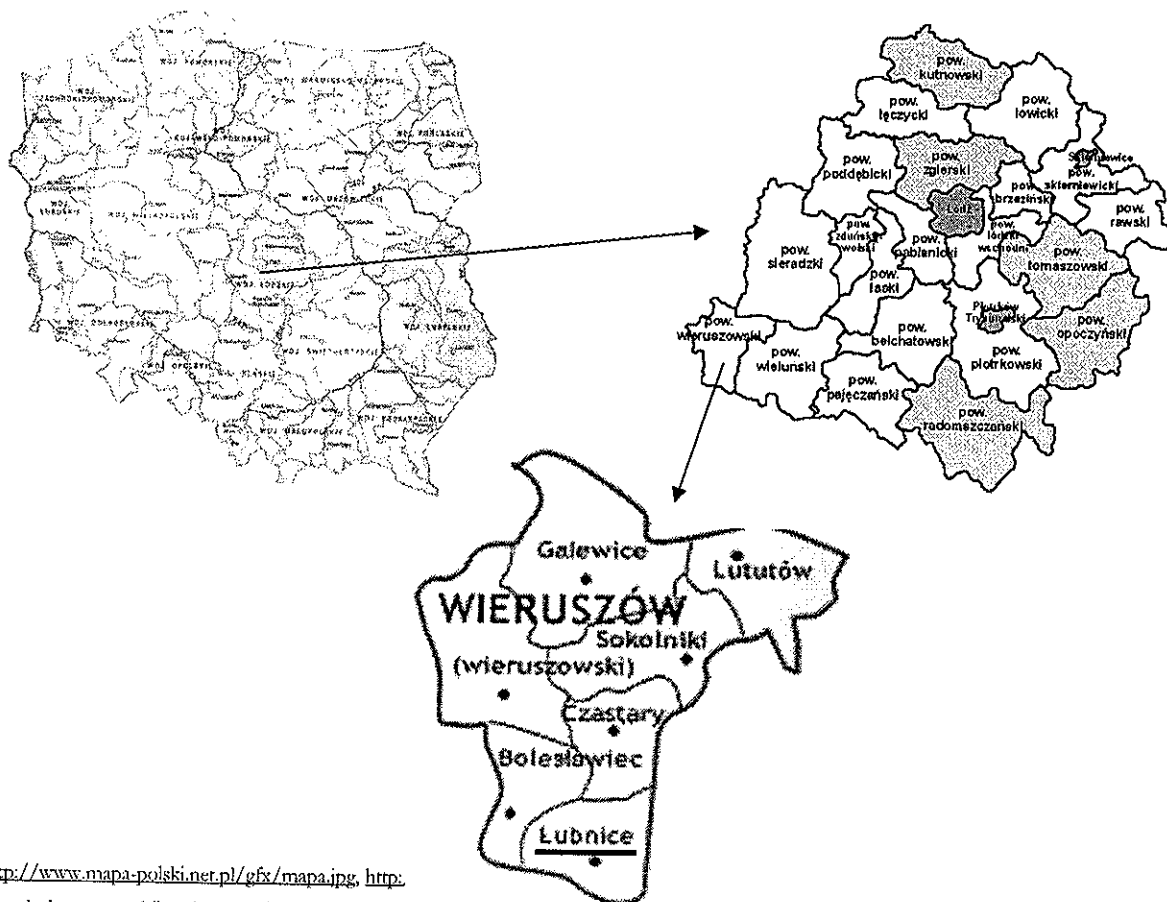
2. Aktualna sytuacja społeczno – gospodarcza na obszarze objętym Planem Rozwoju Lokalnego

2.1. Podstawowe dane dotyczące gminy Łubnice

Położenie i powierzchnia

Gmina Łubnice stanowi część województwa łódzkiego i wchodzi w skład powiatu wierzuszowskiego. Zgodnie z uchwałą nr V/28/2003 Rady Gminy w Łubnicach, w sprawie statutu gminy – gmina składa się z 6 sołectw: Andrzejów, Dietrzkowice, Kolonia Dietrzkowice, Ludwinów, Łubnice, Wójcin.

Gmina Łubnice leży w południowo – wschodniej części powiatu Wierzuszowskiego.



Źródło: <http://www.mapa-polski.net.pl/gfx/mapa.jpg>, <http://www.lodz.uw.gov.pl/imp/powiaty/wieruszow.jpg>

Od północy gmina Łubnice graniczy z Gminą Czastary. Od północnego – zachodu i zachodu z Gminą Bolesławiec, od wschodu z Gminą Skomlin (powiat Wieluński). Południową granicę Gminy wyznacza rzeka Proсна, za która rozciągają się tereny należące do woj. opolskiego (gmina Byczyna i Gorzów Śląski).

Gmina w obecnych granicach istnieje od 1973r. i zajmuje obszar 6 090 ha.

Pod względem układu przestrzennego sołectwa: Łubnice, Wójcin i Dietrzkowice z przysiółkami: Krupka i Makowszczyzna stanowią wsie siedliskowo zwarte, natomiast sołectwa: Kolonia Dietrzkowice, Ludwinów, Andrzejów i przysiółki: Brzozówka, Rzepisko, Ładomierz oraz przysiółki Jeziorko i Węgielnica, to wsie siedliskowo rozproszone.

Ludność

Gmina Łubnice charakteryzuje się stabilnością demograficzną. Średnia gęstość zaludnienia to 69 os/km². Gminę zamieszkują 4184 osoby (stan na dzień 31 grudnia 2007 wg danych GUS). Podstawowym źródłem utrzymania mieszkańców gminy jest praca w rolnictwie, z którego utrzymuje się około 80% mieszkańców.

Środowisko przyrodnicze

Teren Gminy Łubnice charakteryzuje się monotonna i mało urozmaiconą rzeźbą, a dominującą formą morfologiczną jest wysoczyzna morenowa płaska. Deniwelacja terenu to ok. 35m. Najwyżej położone są obszary w rejonie sołectw Dietrzkowice – 203 m n.p.m., natomiast najniższe tereny występują w dolnie rzeki Proсны, w rejonie Makowszczyzny – 167 m n.p.m.

Gmina Łubnice położona jest w obrębie zlewni rzeki Warty i Proсны. Od południa granicę Gminy stanowi rzeka Proсна, natomiast część północnej granicy stanowi rzeka Pyszna.

Dolina rzeki Proсны tworzy korytarz ekologiczny o znaczeniu krajowym i wchodzi w skład krajowej sieci ECONET – Polska. Stanowi ona również Obszar Chronionego Krajobrazu „Dolina rzeki Proсны” obejmujący południowo – zachodni skraj województwa łódzkiego i został on utworzony w 1996r.

Teren wzdłuż rzeki Proсны to obszar rozwoju funkcji edukacyjno – poznawczej. Dawnej doliną rzeki przebiegał szlak bursztynowy.

Na terenie Gminy Łubnice występują wody podziemne w obrębie trzech poziomów wodonośnych: czwartorzędowego, trzeciorzędowego i jurajskiego.

Wody podziemne występujące wzdłuż doliny rzeki Proсны objęte są ochroną jako struktury hydrogeologiczne wysokiej ochrony.

Ujęcie wody w Łubnicach dokonuje poboru wody z poziomu czwartorzędowego i posiada trzy otwory, jednak woda pobierana jest tylko z dwóch.

Natomiast w sołectwach Dzietrzkowice (dwa otwory), Kolonia Dzietrzkowice (jeden otwór) i Wójcin (dwa otwory) wody pobierane są z poziomu jurajskiego. Teren ujęć wody jest wszędzie ogrodzony i oznakowany.

Wszystkie ujęcia wody (poza zmodernizowanym ujęciem w Łubnicach) wymagają remontu

Mało urozmaicona rzeźba terenu powoduje, że na obszarze Gminy Łubnice nie występują dysproporcje w lokalnych warunkach klimatycznych. Klimat na terenie gminy charakteryzuje się przeciętnym nasłonecznieniem i mało zróżnicowanymi parametrami klimatycznymi. Niewielkie różnice wynikają z pokrycia terenu gminy licznymi, ale stosunkowo małymi kompleksami leśnymi, które łagodzą dobowe i roczne wahania temperatur oraz wytwarzają mikroklimat charakteryzujący się m.in. większą wilgotnością powietrza.

W Gminie Łubnice przeważają gleby o wysokich klasach bonitacyjnych. Gleby V i VI klasy stanowią tylko 20,5% powierzchni gruntów ornych.

Pod względem przydatności dla produkcji rolnej dominują kompleksy gleb: pszenny – dobry, żytni – bardzo dobry, dobry i słaby. Przestrzennie najlepsze gleby występują w sołectwach: Dzietrzkowice, Kolonia Dzietrzkowice, Łubnice, Andrzejów i Wójcin.

Dominująca formą własności jest własność prywatna, a wielkość gospodarstw indywidualnych jest zróżnicowana. Większość małych gospodarstw poniżej 5,0 ha występuje w sołectwach: Andrzejów, Ludwinów i stanowią one ok. 60% ogólnej liczby gospodarstw na terenie gminy. Natomiast pozostałe gospodarstwa zajmują ok. 5 – 10 ha, a tylko niewielka ilość gospodarstw zajmuje powyżej 10ha i znajdują się one w sołectwach: Łubnice, Dzietrzkowice i Kolonia Dzietrzkowice.

W strukturze użytkowania ziemi dominują użytki rolne, które stanowią 83% powierzchni gminy, natomiast lasy i zadrzewienia zajmują ok. 10,7%, a nieużytki, tereny osiedlowe, komunikacyjne i grunty pod wodami – ok. 6%.

W strukturze zasiewów gruntów najważniejszą rolę odgrywa uprawa zbóż, które zajmują ok. 77% powierzchni zasianej. Największy udział zajmuje jęczmień charakterystyczny dla sołectw: Dzietrzkowice i Łubnice. Drugie miejsce zajmuje pszenica uprawiana w sołectwach Andrzejów, Łubnice i Wójcin.

Wysoki udział w powierzchni zasiewów mają ziemniaki – ok. 25% użytków rolnych – uprawiane w sołectwach: Dzietrzkowice i Kolonia Dzietrzkowice.

Łąki i pastwiska zajmują ok. 12,5% powierzchni gminy. Łąki dominują w północnej części gminy w sołectwach: Kolonia Dzietrzkowice i Ludwinów, natomiast pastwiska dominują w części zachodniej w sołectwach: Wójcin i Kolonia Dzietrzkowice.

Lasy zajmują ok. 10,6% powierzchni Gminy Łubnice i tylko 12,3% tj. ok. 80ha stanowią lasy państwowe.

Na terenie gminy nie występują drzewa i inne okazy uznane za pomniki przyrody. Park podworski w sołectwie Dzietrzkowice posiada stosunkowo stary drzewostan, lecz wg Wojewódzkiego Konserwatora Zabytków nie jest parkiem zabytkowym.

Gmina Łubnice charakteryzuje się korzystnymi warunkami do rozwoju rolnictwa i obecnie specjalizuje się w hodowli trzody chlewnej.

Rys historyczny

W 1231r. Henryk Brodaty wyraził zgodę na dokonanie zamiany wsi Mirowa na Łubnice pomiędzy Klemensem – kasztelanem receńskim a braćmi Iwanem i Umysłowem. Z zapisów historycznych wynika, że Łubnice były wtedy dość rozległe, ponieważ Klemens musiał dopłacić do zamiany 45 grzywien.

Łubnice, to pierwsza osada na ziemi wieluńskiej założona w 1238r. jako targ – miasto na prawie średzkim (wczesna i konserwatywna odmiana prawa magdeburskiego na podstawie, którego dokonywano lokacji miast i wsi w XIII w.), wydanym przez księżną Wiołę (księżna na Kaliszu i Rudzie) oraz jej syna Władysława.

W 1239r. Klemens postarał się o potwierdzenie przez księcia Mieszka Opolskiego swobód dla Łubnic. W 1239r. została założona nowa osada zwana Łubnice – targ. Według rejestru z 1253r. „Lubicz forumtet Lubicz Theoderici”, jeszcze w 1356r. występuje nazwa Łubnic „Theoderici”. Wynika z tego, że początkowo wystarczyło nazwanie jednej osady Łubnicami – miastem lub – targiem, a drugiej Łubnicami – wsią.

W latach 1239-1241 powstał tu Klasztor Cysterszek ufundowany przez komesa Klemensa.

Później zaczęto wieś Łubnice nazywać od imienia jej sołtysa Teoderyka po polsku Dzietryka, Łubnicami Theodorykowymi lub Dzietrykowymi. Przyjęciu nowej nazwy sprzyjała sytuacja, jaka wytworzyła się po przeniesieniu około 1253r. konwentu łubnickiego do Ołoboku, w wyniku czego Łubnice – miasto vel targ spadły bardzo szybko do rzędu zwykłych wsi.

Gmina w obecnych granicach istnieje od 1973 roku.

Rys kulturowy

Działalność kulturalna w Gminie Łubnice oparta jest o Gminną Bibliotekę Publiczną w Łubnicach wraz z filiami w Dziętrzkowicach i Wójcinie.

Od 2004r. w Gminnej Bibliotece Publicznej w Łubnicach działa czytelnia internetowa IKONKA. Biblioteka organizuje imprezy czytelnicze dla dzieci. Bierze również udział w akcji „Cała Polska czyta dzieciom”.

W Łubnicach działa Społeczne Ognisko Muzyczne, w którym odbywają się zajęcia dla młodzieży. Uczniowie Ogniska na zakończenie roku szkolnego prezentują swoje umiejętności na specjalnym koncercie.

Wychowankowie Ogniska brali w 2007r. udział w :

- Konkursie Piosenki Optymistycznej w Wieluniu,
- Przeglądzie Keybordzistów w Wieluniu,
- Przeglądzie Keybordzistów w Kluczborku (wychowankowie zdobyli trzy pierwsze miejsca oraz jedno wyróżnienie),
- Konkursie Piosenki „Wygraj Sukces” (zdobyte jedno wyróżnienie).

W Łubnicach prężnie działa Orkiestra Dęta, Młodzieżowa Orkiestra Dęta oraz chór parafialny. Orkiestra posiada stronę internetową: www.orkiestralubnice.pl.

Początki Orkiestry Dętej w Łubnicach sięgają lat siedemdziesiątych XIX wieku, gdzie według wspomnień przekazywanych z pokolenia na pokolenie właśnie wtedy niejaki Wojciech Polus z Kolonii Dziętrzkowice założył w Łubnicach zespół. Brak wiarygodnych dokumentów na ten temat nie pozwala, aby ta data była datą, która zapoczątkowała istnienie Orkiestry Dętej w Łubnicach.

W 2007r. orkiestra brała udział w 34 uroczystościach, m.in. w przeglądach orkiestr, maratonach muzycznych, festynach, imprezach państwowo – środowiskowych oraz powiatowych.

Orkiestra była organizatorem dwudniowej imprezy plenerowej w Gminie Łubnice oraz przeprowadziła „I Łubnickie Spotkanie Orkiestr Dętych 2007”.

W Dziętrzkowicach działa Orkiestra Dęta, chór parafialny oraz Kapela „Podpora rodziny”. Chór parafialny bierze udział w diecezjalnym przeglądzie chórów. Przy parafii w Wójcinie działa koło śpiewu „Lutnia”.

W Łubnicach, Dziętrzkowicach, Kolonii Dziętrzkowice, Ludwinowie i Wójcinie działają Koła Gospodyń Wiejskich (dalej; „KGW”), które ściśle współpracują z radami sołectkami, zarządami Ochotniczych Straży Pożarnych, Ośrodkiem Doradztwa Rolniczego. Koła reaktywowały swoją działalność ok. 10 lat temu. Poprzez organizację różnych imprez: spotkania

opłatkowe, śniadania wielkanocne, wieczorki andrzejkowe, bale karnawałowe i zabawy taneczne, a także dożynki gminne, starają się propagować i podtrzymywać dawne tradycje kulturowe. Organizują konkursy na najpiękniejszy ogród przydomowy i najpiękniejszą iluminację bożonarodzeniową. Członkinie KGW podnoszą swoje kwalifikacje poprzez udział w szkoleniach i pokazach oraz wyjazdach turystyczno – szkoleniowych; swoje produkty reklamują na imprezach okolicznościowych. W ramach promocji swojego terenu reprezentują Gminę Łubnice na święcie płonów w Skietniewicach. Dbają o wizerunek swoich miejscowości poprzez sprzątanie i pielęgnację skwerów.

Od 1997 roku Dzieztkowice słyną z bożonarodzeniowych iluminacji świetlnych, które w dalszym ciągu cieszą się ogromną popularnością. Co roku w okresie Bożego Narodzenia Dzieztkowice odwiedzają tłumy ludzi nie tylko z okolicznych miejscowości, ale również z terenu całego województwa i województw ościennych, aby podziwiać dekoracje świetlne.

Mieszkańcy biorą udział w cyklicznych imprezach odbywających się na terenie Gminy:

- rozgrywkach klubów sportowych w piłce nożnej,
- zawodach strzeleckich o Puchar Wójtów Gmin,
- Wojewódzkim Wieloboju Strzeleckim im. Mariana Miniaka,
- turniejach w piłce nożnej o Puchar Wójta.

Przez teren Gminy przebiegają wyznaczone szlaki rowerowe: „Rowerem przez powiaty”, „Chróściński”, „Do stawów”, „Do źródeł”.

Na terenie Gminy nie ma gospodarstw agroturystycznych.

W Gminie Łubnice znajdują się trzy kościoły katolickie wraz z cmentarzami parafialnymi:

- w **Łubnicach** – p.w. Wniebowzięcia Najświętszej Marii Panny,
- w Dzieztkowicach – p.w. św. Jakuba Apostoła,
- w Wójcinie – p.w. św. Katarzyny.

Na cmentarzu parafialnym w Wójcinie znajduje się mogiła zbiorowa, w której pochowanych jest 2 żołnierzy Wojska Polskiego, poległych 1 września 1939r. oraz mogiła żołnierza Straży Granicznej poległego w tym samym dniu podczas potyczki nadgranicznej.

2.2. Zagospodarowanie przestrzenne

Gmina Łubnice posiada 4 stacje wodociągowe oraz sieć wodociagową o długości 48,8km i rocznej produkcji wody 207 994 m³. Mieszkańcy gminy zaopatrywani są w wodę z istniejących wodociągów na terenie Gminy. Sieć wodociagowa wyposażona jest w hydranty przeciwpożarowe naziemne, które mogą być wykorzystane w sytuacjach wyjątkowych.

Do sieci wodociągowej przyłączonych jest 935 gospodarstw, co stanowi 94% wszystkich gospodarstw w Gminie.

Na terenie Łubnic, Dzietrzkowic i Wójcina znajduje się jeszcze azbestowa sieć wodociągowa, która wymaga wymiany.

Cała Gmina objęta jest systemem zbiorczej kanalizacji sanitarnej. Gmina posiada biologiczno – mechaniczną oczyszczalnię ścieków, która przyjmuje kolektorem sanitarnym ścieki z całej Gminy oraz ścieki dowożone. Długość sieci kanalizacyjnej to 54,51km. Zdolność oczyszczania to 500m³. Kanalizacja doprowadzona jest do 818 gospodarstw. Średni dopływ ścieków na dobę wynosi 187m³. Oczyszczone ścieki wpływają do rowy melioracyjnego i do rzeki Proсны.

W Łubnicach funkcjonuje składowisko odpadów komunalnych na terenie po dawnym wyrobisku żwirowni. Ponadto w sołectwie Wójcin w przysiółku Makowszczyzna znajduje się złomowisko pojazdów wycofanych z eksploatacji.

Gminne wysypisko jest miejscem składowania odpadów stałych – przewidywany czas eksploatacji to 2032r. W gospodarstwach, z którymi firma SULO odbierająca śmieci podpisała umowy, prowadzona jest segregacja odpadów.

Włodarze Gminy dążą do likwidacji niekontrolowanych wysypisk odpadów i wprowadzenia obowiązku selektywnej zbiórki odpadów.

Podstawowym źródłem zasilania Gminy Łubnice w energię elektryczną jest główna stacja zasilająca – GPZ 110/15 kV w Wieruszowie. Natomiast rezerwowym źródłem zasilania jest stacja GPZ 110/15 kV w Wieluniu.

Na terenie Gminy nie ma naturalnych warunków umożliwiających rozwój źródeł energii odnawialnej w oparciu o energię wiatrową bądź geotermalną. Za najbardziej realne można uznać wykorzystywanie w przyszłości energii z biomasy (słoma, odpady drewna, drewno z wierzb lub topoli).

Gmina Łubnice posiada nowoczesną łączność telefoniczną zaspokajającą potrzeby mieszkańców Gminy realizowaną głównie przez operatorów przewodowych, jednakże mocno rozwija się również łączność bezprzewodowa (telefonia komórkowa). Na terenie Gminy działa internet radiowy, który umożliwia korzystanie z usług informatycznych. Głównym problemem pozostaje poprawa dostępu do szerokopasmowego internetu. Mieszkańcy zgłaszają również potrzebę utworzenia kawiarenek internetowych przy świetlicach profilaktycznych.

Sieć dróg gminnych na terenie Gminy Łubnice wynosi 137km, z tego:

- dróg o nawierzchni asfaltowej – 15,7km,
- dróg o nawierzchni utwardzonej – 23,3km,

- dróg polnych (nieutwardzonych) – 98,0km.

Gmina posiada powiązania zewnętrzne z Wieluniem, Bolesławcem, Czastarami, Skomlinem, Białą, Byczyną i Gorzowem Śląskim, poprzez układ dróg, który w obszarze Gminy tworzy pięć dróg powiatowych:

- nr E4510 – relacji – Opatów – Bolesławiec – Wójcin – Łubnice – Wieluń,
- nr E4716 – relacji – Radostów – Łubnice – Borek,
- nr E4724 – relacji – Wójcin – Gola,
- nr E4725 – relacji – Wójcin – Żdzary,
- nr E4726 – relacji – Wójcin – Ludwinów – Dietrzykowice.

Przez większość z w/w dróg prowadzi komunikacja autobusowa PKS, co stanowi element obsługi komunikacyjnej i otwarcie Gminy na zewnątrz. Zakłada się utrzymanie dotychczasowej obsługi przewozów pasażerskich poprzez istniejący układ linii autobusowych PKS oraz tzw. przewozy szkolne.

Większość dróg powiatowych i gminnych wymaga przebudowy bądź modernizacji, szczególnie w zakresie szerokości jezdni i rodzaju nawierzchni. Przez obszar Gminy nie przebiegają drogi znaczenia regionalnego.

Gmina w miarę możliwości realizuje inwestycje dotyczące modernizacji dróg i budowy chodników. Ze względów bezpieczeństwa należy zbudować chodniki przy drogach na terenie zabudowanym.

Przez Gminę Łubnice przebiega drogą powiatową E4510 od Bolesławca do Dietrzykowic piastowski szlak rowerowy relacji Gniezno – Kalisz – Częstochowa. Ze względu na potrzebę zwiększenia funkcji rekreacyjno – turystycznych gminy (agroturystyka) należy zwrócić uwagę na budowę ścieżek rowerowych, które będą służyły celom dojazdowym oraz rekreacji.

W Gminie Łubnice przeważają gleby o wysokich klasach bonitacyjnych. Gleby V i VI klasy stanowią tylko 20,5% powierzchni gruntów ornych.

Pod względem przydatności dla produkcji rolnej dominują kompleksy gleb: pszenney – dobry, żytni – bardzo dobry, dobry i słaby. Przestrzennie najlepsze gleby występują w sołectwach: Dietrzykowice, Kolonia Dietrzykowice, Łubnice, Andrzejów i Wójcin.

Dominująca formą własności jest własność prywatna, a wielkość gospodarstw indywidualnych jest zróżnicowana. Większość małych gospodarstw poniżej 5,0 ha występuje w sołectwach: Andrzejów, Ludwinów i stanowią one ok. 60% ogólnej liczby gospodarstw na terenie gminy. Natomiast pozostałe gospodarstwa zajmują ok. 5 – 10 ha, a tylko niewielka ilość

gospodarstw zajmuje powyżej 10ha i znajdują się one w sołectwach: Łubnice, Dzietrzkowice i Kolonia Dzietrzkowice.

W strukturze użytkowania ziemi dominują użytki rolne, które stanowią 83% powierzchni gminy, natomiast lasy i zadrzewienia zajmują ok. 10,7%, a nieużytki, tereny osiedlowe, komunikacyjne i grunty pod wodami – ok. 6%.

W strukturze zasiewów gruntów najważniejszą rolę odgrywa uprawa zbóż, które zajmują ok. 77% powierzchni zasianej. Największy udział zajmuje jęczmień charakterystyczny dla sołectw: Dzietrzkowice i Łubnice. Drugie miejsce zajmuje pszenica uprawiana w sołectwie; Andrzejów, Łubnice i Wójcin.

Wysoki udział w powierzchni zasiewów mają ziemniaki – ok. 25% użytków rolnych – uprawiane w sołectwach: Dzietrzkowice i Kolonia Dzietrzkowice.

Łąki i pastwiska zajmują ok. 12,5% powierzchni gminy. Łąki dominują w północnej części gminy w sołectwach: Kolonia Dzietrzkowice i Ludwinów, natomiast pastwiska dominują w części zachodniej w sołectwach: Wójcin i Kolonia Dzietrzkowice.

Lasy zajmują ok. 10,6% powierzchni Gminy Łubnice i tylko 12,3% tj. ok. 80ha stanowią lasy państwowe.

Na terenie gminy nie występują drzewa i inne okazy uznane za pomniki przyrody. Park podworski w sołectwie Dzietrzkowice posiada stosunkowo stary drzewostan, lecz wg Wojewódzkiego Konserwatora Zabytków nie jest parkiem zabytkowym.

Gmina Łubnice charakteryzuje się korzystnymi warunkami do rozwoju rolnictwa i obecnie specjalizuje się w hodowli trzody chlewnej.

Najważniejszym obiektem zabytkowym na terenie Gminy Łubnice wpisanym do rejestru zabytków jest zespół sakralny gotyckiego kościoła parafialnego w Łubnicach – nr rej. 980 z 30.12.1967r. (kościół p.w. Wniebowstąpienia XV – XIXw.), cmentarz przykościelny (z pierścieniem drzew w obrębie ogrodzenia) z parkanem, murowana plebania z początku XXw.

W ewidencji zabytków, na terenie Gminy Łubnice znajdują się:

- zdewastowany park podworski w Wójcinie,
- zespoły sakralne kościoła parafialnego w Dzietrzkowicach i Wójcinie,
- ruina dworu Rappardów z II poł. XIXw. w Dzietrzkowicach.

Łubnice zachowały średniowieczny układ planistyczny charakteryzujący się wydłużoną ku północy owalnicą o długości ok. 2km z centralnym placem targowym, który z czasem został całkowicie zabudowany luźną zabudową zagrodową. Na jej południowym krańcu zlokalizowano gotycki kościół parafialny. Z okresu średniowiecza pochodzi podział na wąskie

wydłużone parcele poszczególnych gospodarstw. W sołectwie Dietrzkowice i Wójcin również zachował się średniowieczny układ ruralistyczny z elementami historycznego rozplanowania siedlisk.

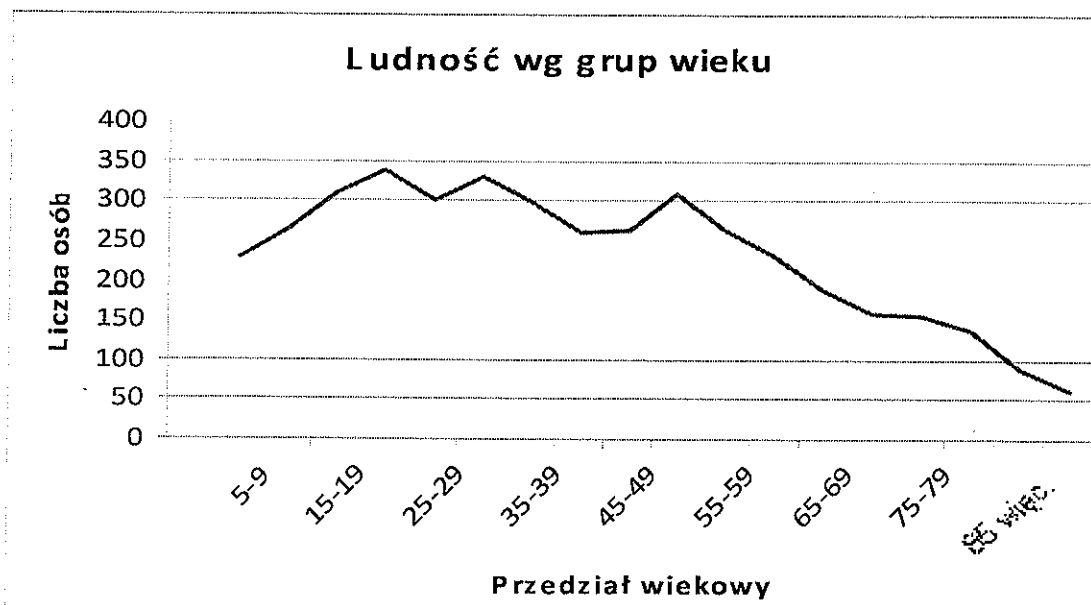
W Łubnicach układ ruralistyczny widoczny jest w zabudowie ulicy Sikorskiego wraz z budynkiem Urzędu Gminy oraz ulicy Sienkiewicza.

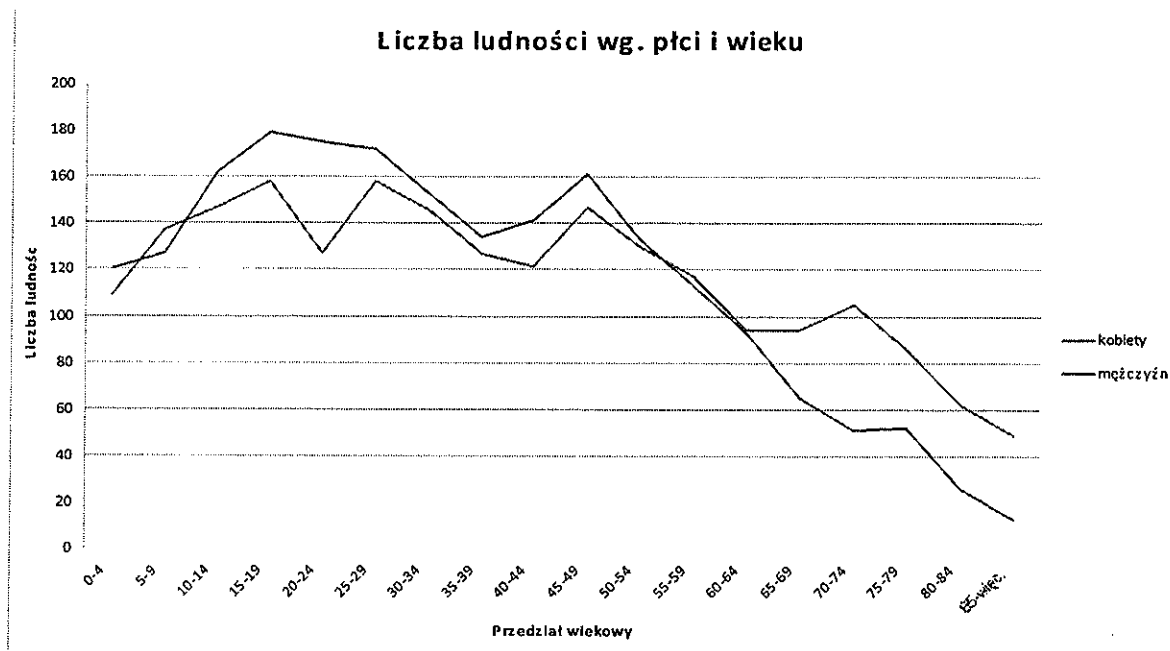
2.3. Sfera społeczna

Sytuacja demograficzna

Gminę Łubnice zamieszkują 4184 osoby, w tym 2070 mężczyzn i 2114 kobiet. Na 100 mężczyzn przypadają 102 kobiety. Przyrost naturalny w 2006 roku wyniósł 2,4 osoby, natomiast w 2007 roku był ujemny i wyniósł -3,1 osoby. Największy udział ludności wg ekonomicznych grup wieku stanowią mieszkańcy w wieku produkcyjnym: 59,4%. Mieszkańcy w wieku przedprodukcyjnym stanowią 23,9% ogółu ludności, zaś w wieku poprodukcyjnym – 16,7% (stan na dzień 31 grudnia 2007 wg danych GUS).

Zróznicowanie ludności ze względu na grupy wiekowe i płeć przedstawiają poniższe wykresy.





Bezpieczeństwo

Na terenie Gminy działa Zespół Prewencji zatrudniający 2 funkcjonariuszy policji. Posterunek policji mieści się w Łubnicach przy Urzędzie Gminy.

Na terenie Gminy Łubnice dział pięć jednostek Ochotniczej Straży Pożarnej wraz z remizami strażackimi, które wymagają modernizacji:

1. OSP ŁUBNICE, przy ul. Sikorskiego 89

Najprężniej działająca jednostka w Gminie. Posiada samochód ratownictwa drogowego wyposażony w najnowszy sprzęt ratownictwa medycznego.

Jednostka jest zarejestrowana w Krajowym Systemie Ratownictwa Drogowego. Posiada syrenę sterowaną radiowo z CZK. Posiada 2 wozy strażackie:

- samochód ratowniczo – pożarniczy marki FORD (ratownictwo drogowe),
- samochód średni 4x4 marki MAN.

2. OSP DZIETRZKOWICE, przy ul. Tysiąclecia 57

Jednostka ta należy do Krajowego Systemu Ratownictwa Drogowego. Posiada syrenę sterowaną radiowo oraz 2 wozy strażackie:

1. STAR – samochód pożarniczy,
2. ŻUK

3. OSP LUDWINÓW, Ludwinów 1

Jednostka ta posiada 2 samochody:

- samochód pożarniczy RENAULT,
- samochód ŻUK

4. OSP KOLONIA DZIETRZKOWICE , przy ul. Wojska Polskiego

Jednostka posiada 2 samochody:

- samochód pożarniczy marki STAR,
- ŻUK

5. OSP WÓJCIN, przy ul. Świerczewskiego 4

Jednostka posiada syrenę sterowaną radiowo oraz 2 samochody:

- samochód pożarniczy STAR,
- ŻUK.

W Gminie Łubnice swoją siedzibę ma Spółdzielczy Bank Ludowy w Kępnie Oddział w Łubnicach, dysponujący bankomatem, Poczta Polska w Łubnicach oraz Gminny Punkt Doradztwa Rolniczego w Łubnicach (filia Łódzkiego Ośrodka Doradztwa Rolniczego), w którym rolnicy mogą uzyskać informacje na temat funduszy dla rolników, bieżących spraw związanych z rolnictwem, nowości w rolnictwie itp.

Oświata i edukacja

W Gminie Łubnice dzieci uczą się w trzech zespołach szkół, w skład których wchodzi trzy szkoły podstawowe, trzy przedszkola i jedno publiczne gimnazjum:

Nazwa szkoły	Ilość uczniów 2006/2007	Ilość uczniów 2007/2008
Szkoła Podstawowa w Łubnicach	59	52
Szkoła podstawowa w Wójcinie	116	98
Szkoła podstawowa w Dzierzkowicach	152	149
Publiczne Gimnazjum w Łubnicach	210	195

Nazwa przedszkola	Ilość przedszkolaków 2006/2007	Ilość przedszkolaków 2007/2008
Przedszkole w Łubnicach	19	24
Przedszkole w Wójcinie	24	25
Przedszkole w Dzierzkowicach	37	36

Źródło: Dane Urzędu Gminy w Łubnicach

Szkoła Podstawowa w Łubnicach obejmuje swoim obwodem: Łubnice, Ludwinów i Jeziorko, natomiast gimnazjum w Łubnicach obejmuje: Łubnice, Dzierzkowice, Wójcin, Kolonię Dzierzkowice, Ludwinów, Andrzejów, Jeziorko.

Szkoły w Łubnicach, Wójcinie i Dzierzkowicach wyposażone są w pracowanie komputerowe z dostępem do internetu.

Szkoła Podstawowa w Wójcinie obejmuje swoim obwodem Wójcin i Andrzejów.

Szkoła Podstawowa w Dzietrzkowicach obejmuje swoim obwodem: Dzietrzkowice i Kolonię Dzietrzkowice.

W zespole szkolno – przedszkolnym działają kółka zainteresowań – teatryki dziecięce, zespół recytatorski, kółko plastyczne.

W zakresie poprawy bazy oświatowej istnieje potrzeba wykonania remontów budynków szkół, budowy sal sportowych i boisk sportowych.

Należy zaznaczyć, że wszystkie dzieci, które chcą chodzić do przedszkola mają taką możliwość.

Opieka zdrowotna i opieka społeczna

W Gminie Łubnice ochrona zdrowia oparta jest na bazie Niepublicznego Zakładu Opieki Zdrowotnej „Mediana” w Łubnicach zatrudniająca 2 lekarzy i 4 pielęgniarki oraz Niepublicznego Zakładu Stomatologicznego w Łubnicach zatrudniającego 1 lekarza

W godzinach nocnych, w soboty oraz niedzielę, święta i dni ustawowo wolne od pracy zgłoszenia przyjmuje Ambulatorium w Wieruszowie. Opiekę w przypadku nagłych zachorowań pełni PZOZ (szpital) Wieruszów, przy którym działa Pogotowie Ratunkowe.

W Gminie Łubnice działa jedna apteka z siedzibą w Łubnicach.

W Gminie Łubnice działa Gminny Ośrodek Pomocy społecznej w Łubnicach, który zatrudnia 3 pracowników na pełnych etatach, w tym: 1 pracownik socjalny, który wykonuje swoje zadania w rejonach opiekuńczych, 1 pracownik zajmujący się świadczeniami rodzinnymi, zaliczką alimentacyjną oraz kierownik ośrodka. W miarę wynikających potrzeb zatrudniana jest opiekunka domowa, która świadczy usługi w domu podopiecznego. Obsługę finansową i prawną zapewnia Urząd Gminy.

Gmina Łubnice posiada 1450 gospodarstw z czego 20% korzysta z pomocy społecznej głównie z powodu: ubóstwa, bezrobocia, niepełnosprawności i długotrwałej choroby.

Na tle województwa łódzkiego powiat wieruszowski zajmuje III miejsce w rankingu procentowym osób najmniej korzystających z pomocy ośrodków pomocy społecznej w stosunku do liczby mieszkańców w danej gminie¹.

Na terenie Gminy Łubnice działają świetlice profilaktyczne w sołectwach:

- Wójcin,
- Ludwinów,
- Dzietrzkowice,
- Kolonia Dzietrzkowice,

¹ Wojewódzka Strategia w zakresie polityki społecznej na lata 2007-2020

- Łubnice.

Świetlice są alternatywą spędzania wolnego czasu dla dzieci i młodzieży oraz miejscem spotkań. Organizują one turnieje szachowe, imprezy okolicznościowe, np. jasełka, andrzejki. Świetlice są wyposażone w stoły do tenisa, piłkarzyki, świetlica w Łubnicach posiada stół bilardowy. W świetlicach w Dziętrzkowicach i w Kolonii Dziętrzkowice są konsole gier PlayStation. Wszystkie świetlice są wyposażone w sprzęt RTV.

Organizacje pozarządowe

Na terenie Gminy Łubnice działają kluby sportowe:

- LKS „ZRYW” Wójcin – piłka nożna,
- LKS „START” Łubnice – piłka nożna,
- LKS Dziętrzkowice – piłka siatkowa,
- Klub Strzelectwa Sportowego LOK Wójcin „SNAJPER” – strzelectwo,
- przy Zespole Szkół w Łubnicach działa Szkolny Związek Sportowy uczestniczący z sukcesami w rozgrywkach gminnych, powiatowych i wojewódzkich (siatkówka, piłka nożna, unihokej, lekka atletyka),

oraz koła łowieckie:

- „Czajka” Łubnice,

- „Sokół” Bolesławiec,

oraz Gminny Związek Kombatantów Osób Represjonowanych z siedzibą w Łubnicach (w budynku Urzędu Gminy).

Aktywny udział w życiu gminy biorą członkowie Ochotniczych Straży Pożarnych z jednostek: OSP Łubnice, OSP Dziętrzkowice, OSP Wójcin, OSP Kolonia Dziętrzkowice i OSP Ludwinów.

Na terenie gminy działają również Koła Gospodyń Wiejskich w: Łubnicach, Dziętrzkowicach, Kolonii Dziętrzkowice, Wójcinie i Ludwinowie.

Na terenie gminy mają swoją siedzibę trzy parafie rzymskokatolickie: w Łubnicach, Dziętrzkowicach i Wójcinie.

Od 2008 roku Gmina Łubnice jest członkiem Stowarzyszenia „Między Prosną a Wartą” Lokalna Grupa Działania, które będzie realizowało projekty w ramach Programu Rozwoju Obszarów Wiejskich 2007 – 2013, Oś IV LEADER.

Rynek pracy

Na tle powiatu Wieruszowskiego bezrobocie w Gminie Łubnice jest najniższe i na dzień 31.12.2007r. wynosi:

Bezrobotni zarejestrowani							
	Ogółem	Kobiety	Z prawem do zasiłku	Osoby w okresie 12 m-cy od dnia ukończenia nauki	Zwolnienie z przyczyn dot. zakładów pracy	W wieku produkcyjnym mobilnym 18 – 44 lata	Długotrwale bezrobotni
razem PUP Wieruszów	1812	1062	23	219	41	1206	913
razem gminy wiejskie	1361	780	18	155	35	878	604
razem zamieszkali w mieście	451	282	5	64	6	328	309
Wieruszów - miasto	451	282	5	64	6	328	309
<i>gminy wiejskie:</i>							
Gm. Wieruszów	208	136	2	21	8	109	71
Gm. Bolesławic	157	98	2	15	4	112	108
Gm. Czastary	195	111	3	24	6	131	75
Gm. Galewice	278	159	5	33	10	184	91
Gm. Lututów	208	105	3	21	1	145	126
Gm. Łubnice	138	71	0	14	3	100	58
Gm. Sokolniki	177	100	3	27	3	97	75

Zródło: Dane z Wojewódzkiego Urzędu Pracy w Łodzi

W Powiecie Wieruszowskim bezrobocie w przekroju na Miasto i Gminy wg stanu na 31 grudzień 2007 przedstawiało się następująco:

Bezrobotni zarejestrowani									
	Ogółem	Kobiety	Z prawem do zasiłku	Osoby w okresie do 12 m-cy od dnia ukończenia nauki	Zwolnienie z przyczyn dot. zakładu pracy	W wieku produkcyjnym mobilnym 18-44 lata	Długotrwale Bezrobotni	Według czasu pozostawania bez pracy	
								Do 12 m-cy	Powyżej 12 m-cy
Miasto Wieruszów	431	265	54	20	4	275	255	239	192
Gmina Wieruszów	216	140	33	7	3	154	123	116	100
Gmina Lututów	224	120	15	13	3	161	151	124	100
Gmina Bolesławic	140	92	13	3	1	89	95	68	72
Gmina Czastary	180	100	15	12	3	117	109	89	91
Gmina Galewice	238	152	34	17	5	151	138	131	107
Gmina Łubnice	134	81	13	9	0	95	86	67	67
Gmina Sokolniki	185	110	32	6	3	108	111	104	81
Razem zamieszkali na wsi:	1317	795	155	67	18	875	813	699	618
RAZEM	1748	1060	209	87	22	1150	1068	938	810

Zródło: Dane z Powiatowego Urzędu Pracy w Wieruszowic

Stopa bezrobocia (wg stanu na 30.11.2007r.)

- w powiecie wierszowskim – 8,3%
- w woj. łódzkim – 11,4%
- w kraju (na koniec października 2007r.) – 11,3%

2.4.Sfera ekonomiczna

Gospodarka

Na terenie Gminy działa 187 podmiotów gospodarczych (stan na 31 grudnia 2007r.),

w tym:

- Usługi transportowe 25 podmiotów,
- Usługi budowlane, murarskie, malarstwo, ślusarstwo, betoniarstwo – 26 podmiotów,
- Handel detaliczny, obwoźny, hurtowy – 50,
- Gastronomia – 4,
- Mechanika pojazdów, lakiernictwo, blacharstwo – 12,
- Produkcja odzieży – 10,
- Stolarstwo, produkcja mebli, produkcja drewna – 11,
- Młynarstwo, piekarnie, cukiernie – 3,
- Ślusarstwo – 9,
- Skup i sprzedaż surowców wtórnych – 5,
- Ubojnie i masarnie – 3,
- Inne usługi -29.

Największe podmioty gospodarcze w gminie to:

- Spółdzielnia Krawców „PIONIER” w Łubnicach – specjalizująca się w produkcji konfekcji damskiej lekkiej
- PPHU „ELA” w Łubnicach specjalizujące się w konfekcji damskiej lekkiej
- PPH „MARTEX” w Dzierżkowicach – produkcja odzieży niemowlęcej i dziecięcej
- PPH „MAGMA” w Wójcinie – skup i przerób surowców wtórnych
- PPH „MERWINA” w Ludwinowie – produkcja mebli
- Drukarnia „NESTOR PACK” w Ludwinowie – działalność poligraficzna
- „DRUSZCZ” Spółka Cywilna w Wójcinie – produkcja drewna i piekarnia
- Zakład „IIDI” Makowszczyzna (Wójcin) – szycie koszul
- PPM „MARS” w Łubnicach – ubój zwierząt rzeźnych
- FPUH – Ubojnia Zwierząt Rzeźnych w Wójcinie.

Zakłady usługowe:

- Kółko Rolnicze w Łubnicach – usługi w zakresie przecieru drewna, zaopatrzenia w paliwo, przeglądy techniczne pojazdów
- PUH „TRANSŁOL” w Wójcinie – usługi w zakresie transportu i zaopatrzenia w artykuły do produkcji rolniczej
- RSP Wójcin prowadząca usługi w zakresie przeglądu i badań opryskiwaczy, kasacji samochodów
- PUH „KRYŚ” w Dziętkowicach prowadzące usługi w zakresie zaopatrzenia w opał, nawozy, materiały budowlane oraz usługi transportowe
- PPHU „PLASTA” w Wójcinie – usługi transportowe
- PH „BEDNARZ” w Dziętkowicach – sprzedaż hurtowa węgla, materiałów budowlanych.

Najwięksi pracodawcy działający na terenie gminy to: Spółdzielnia Krawców „PIONIER” w Łubnicach, PPHU „ELA” w Łubnicach, PPH „MERWINA” w Ludwinowie, PPM „MARS” w Łubnicach, FPUH – Ubojnia Zwierząt Rzeźnych w Wójcinie, Urząd Gminy w Łubnicach. Mieszkańcy gminy znajdują zatrudnienie również w zakładach stolarskich na terenie powiatu kępińskiego.

Turystyka

Z uwagi na czyste środowisko naturalne i przyrodnicze gmina posiada warunki do rozwoju agroturystyki. Jednak w chwili obecnej brak jest szerszego zainteresowania tworzeniem bazy agroturystycznej.

2.5. Identyfikacja najważniejszych problemów występujących na danym obszarze

OBSZARY PROBLEMOWE, które wymagają rozwiązania w najbliższym czasie, to:

- 1/ Opracowanie i wykonanie nowoczesnego kompleksowego systemu zaopatrzenia gminy w wodę.
- 2/ Modernizacja i budowa dróg oraz chodników na terenach zamkniętych.
- 3/ Budowa dróg dojazdowych do pól.
- 4/ Wykonanie remontów budynków oświatowych, a także budowa sal sportowych i boisk.
- 5/ Rozbudowa i remont budynków OSP oraz zakup samochodów pożarniczych.
- 6/ Opracowanie Planu Zagospodarowania Przestrzennego Gminy

SWOT – analiza zasobów gminy i otoczenia zewnętrznego

Analiza SWOT jest to metoda diagnozy sytuacji społeczności lokalnej:

S – Strengths – silne strony, atuty – zasoby sołectwa

W – Weaknesses – wady, słabe strony – zasoby sołectwa

O – Opportunities – okazje, możliwości, szanse – otoczenie sołectwa

T – Threats – trudności, zagrożenia – otoczenia sołectwa

W celu uzyskania jasnej analizy traktuje się atuty i słabe strony jako czynniki wewnętrzne z punktu widzenia społeczności lokalnej, na które społeczność ma wpływ, a okazje i zagrożenia jako czynniki zewnętrzne, znajdujące się w bliższym i dalszym otoczeniu gminy.

Silne strony	Słabe strony
<ul style="list-style-type: none"> - nowoczesne gospodarstwa - bardzo dobre warunki do rozwoju rolnictwa - potencjał ludzki - aktywna i otwarta społeczność lokalna (OSP, orkiestry, KGW, kluby sportowe) - dobrze rozbudowana infrastruktura techniczna - potencjalne tereny pod inwestycje (od właścicieli indywidualnych) - ulgi podatkowe dla inwestorów tworzących nowe miejsca pracy - wspieranie inicjatyw inwestycyjnych przez mieszkańców - zwiększająca się liczba osób podejmujących naukę na studiach wyższych - przepływająca przez gminę rzeka Proсна - walory krajobrazowo – turystyczne (lasy, woda, czyste powietrze) - siedziba Urzędu Gminy, banku, poczty, posterunek policji, apteka, bankomat 	<ul style="list-style-type: none"> - brak bazy noclegowo – gastronomicznej - położenie z dala od dużych ośrodków miejskich i głównych szlaków komunikacyjnych (dróg krajowych) - brak terenów gminnych pod budowę zakładów produkcyjno-usługowych - brak planu zagospodarowania przestrzennego gminy - brak zorganizowanych grup producenckich - brak turystyki - mało miejsc parkingowych - brak placów zabaw dla dzieci
Szanse	Zagrożenia
<ul style="list-style-type: none"> - sprzyjająca polityka regionalna, w tym adresowana do rozwoju obszarów wiejskich - zwiększenie się możliwości dostępności do kapitału i środków pomocowych, w tym pochodzących z UE - doksztalcanie społeczeństwa przez szkolenia i kursy - tworzenie nowych miejsc pracy - wykorzystywanie walorów krajobrazowo – turystycznych i tworzenie gospodarstw agroturystycznych 	<ul style="list-style-type: none"> - brak środków finansowych - migracje młodzieży do dużych miast i za granicę - brak spójnej polityki rolnej państwa - brak uregulowań rynkowych dotyczących produktów rolnych - spadek dochodów rolniczych - rosnące patologie społeczne

Mieszkańcy gminy Łubnice dostrzegają szanse akcesji Polski do Unii Europejskiej, co przy zwiększającej się liczbie osób podejmujących naukę na studiach wyższych, potencjalnych terenach pod inwestycje (od osób – prywatnych właścicieli), może spłaszczyć słabe strony gminy jakimi jest np. położenie z dala od dużych ośrodków miejskich i głównych szlaków komunikacyjnych. Zdecydowanie ta sytuacja może stanowić walor gminy poprzez np. promocję Gminy podkreślającą istnienie tej „małej ojczyzny” właśnie z dala od

szlaków komunikacyjnych i dużych miast. Wymaga to jednak zdecydowanych działań i korzystania ze środków unijnych, by Gmina zmodernizowała swoją infrastrukturę techniczną i społeczną i stała się miejscem, gdzie potencjalny „mieszczuch” odpocznie w sprzyjających warunkach z dala od zgiełku miejskiego. Ponadto aktywna i otwarta społeczność lokalna, duży potencjał ludzki i działania władz w kierunku zachęty do inwestowania zdecydowanie mogą wpłynąć na obniżenie słabych stron Gminy.

3. Cele ogólne i szczegółowe rozwoju danego obszaru

Głównym celem Planu Rozwoju Lokalnego na lata 2007-2015 jest zapewnienie trwałych podstaw rozwoju gminy w tym i gospodarki oraz stworzenie jak najlepszych warunków życia mieszkańców gminy.

Realizacja celu strategicznego opierać się będzie poprzez osiągnięcie celów cząstkowych oraz wniosków wynikających z analizy słabych i mocnych stron gminy, a także szans i zagrożeń, jakie mogą wynikać w trakcie realizacji.

Biorąc powyższe pod uwagę sformułowano podstawowe cele cząstkowe:

- 1/ Rozwój zasobów ludzkich.
- 2/ Poprawa infrastruktury technicznej i społecznej.
- 3/ Rozwój obszarów wiejskich.

4. Zadania zmierzające do realizacji celów

Rozwój systemu komunikacji i infrastruktury

- *Przebudowa dróg gminnych: ul. Ogrodowa (w 2009 roku), ul. Przejazdowa, ul. Wodna, ul. Polna w Łubnicach (w latach 2014-2016)*
- *Przebudowa dróg gminnych: do wsi Brzoźówka oraz Brzoźówka – Klasak w Kolonii Dzierżkowie (w roku 2011)*
- *Przebudowa dróg gminnych: ul. Orzeszkowej, ul. 22 Lipca, ul. Dzierżyńskiego (w latach 2009-2013), ul. Chopina, ul. Kottłataja w Wójcinie (w latach 2014-2016)*
- *Przebudowa drogi gminnej Wójcin - Chróscin dł. 1800m, w roku 2009*
- *Przebudowa dróg gminnych: do Pana Lecha Zych w 2009 r, do Pana Górki w Ludwinowie oraz drogi przez wieś Rzepisko w latach 2014-2015.*
- *Przebudowa dróg gminnych: ul. H. Sawickiej w Andrzejowie w latach 2014-2016*

Problem stanu nawierzchni dróg pojawia się często podczas spotkań z mieszkańcami gminy. Istniejące nawierzchnie wymagają modernizacji, ponieważ ich stan utrudnia komunikację. Najpilniejsze zadania dotyczące przebudowy dróg zostały ujęte w niniejszym planie. Oczekiwane rezultaty przebudowy dróg to: długość przebudowanych dróg gminnych. Dla kilku wymienionych planowanych zadań sporządzono już dokumentację techniczną i uzyskano stosowne zezwolenia.

Poprawa stanu środowiska

- *Budowa kanalizacji sanitarnej: ul. Świerczewskiego w Dziętrzkowicach w 2010 roku*

Wybudowanie kanalizacji sanitarnej zapewni mieszkańcom bezpośredni dostęp do oczyszczalni ścieków i ograniczy nielegalne ich odprowadzanie, co korzystnie wpłynie na stan środowiska.

- *Rozbudowa i termomodernizacja Domu Strażaka w Kolonii Dziętrzkowice 2010 roku*
- *Remont i termomodernizacja budynku Urzędu Gminy w Łubnicach w latach 2009 – 2010*
- *Wykonanie termomodernizacji Szkoły Podstawowej w Dziętrzkowicach w 2009 roku*

Część budynków użyteczności publicznej na terenie gminy wymaga termomodernizacji i rozbudowy. Dom Strażaka w Kolonii Dziętrzkowice nie posiada centralnego ogrzewania, co ogranicza funkcjonalność budynku i utrudnia korzystanie z niego w okresie jesienno - zimowym. Wybudowanie kotłowni oraz wykonanie termomodernizacji zapewni nowoczesne ogrzewanie budynku i ograniczy straty ciepła.

Budynek Urzędu Gminy wymaga remontu i przebudowy, aby zwiększyć swoją funkcjonalność. Ponadto należałoby wykonać termomodernizację budynku w celu ograniczenia strat ciepła.

Poprawa warunków i jakości życia mieszkańców

- *Budowa nowoczesnego systemu zaopatrzenia w wodę w latach 2008 – 2013*

Dostawa wody dla mieszkańców powinny odbywać się w sposób ciągły i bezawaryjny. Aby zminimalizować awaryjność oraz zapewnić wodę lepszej jakości, podjęto działania mające na celu opracowanie systemu nowoczesnego zaopatrzenia w wodę. Docelowo wodę dla całej gminy zapewniać będzie nowa stacja uzdatniania wody w Dziętrzkowicach, teren całej gminy zostanie objęty jednym pierścieniem wodociagowym. Zadanie będzie realizowane w etapach.

- *Rozbudowa budynku OSP ze zmianą sposobu użytkowania pomieszczeń garażowych oraz zmianą konstrukcji dachu z przeznaczeniem na Centrum Kultury wsi Wójcin - Andrzejów w latach 2008-2010*

Sołectwa Wójcin i Andrzejów od lat ściśle ze sobą współpracują. Ponieważ w Andrzejowie brak jest miejsca spotkań mieszkańców i zwyczajowego centrum wsi, mieszkańcy sołectwa Andrzejów korzystają z obiektów mieszczących się w Wójcinie. Mieszkańcy zgłosili potrzebę utworzenia centrum kultury w Wójcinie w budynku Sali OSP. Przebudowany budynek miałby zawierać pomieszczenia przeznaczone na świetlicę profilaktyczną, bibliotekę, świetlicę Koła Gospodyń Wiejskich oraz zaplecze socjalne.

- *Rozbudowa budynku OSP w Ludwinowie w latach 2008 – 2009*

Zadanie obejmuje budowę pomieszczenia świetlicy, garażu i urządzenie sanitariatów w pomieszczeniu powstałym po przebudowie istniejącego garażu.

- *Zakup średniego samochodu ratowniczo – gaśniczego dla OSP w Dzieżdzkowicach w 2008 roku*

Nowy samochód ratowniczo – gaśniczy usprawni prowadzenie przez jednostkę OSP w Dzieżdzkowicach akcji ratowniczo – gaśniczych, co korzystnie wpłynie na poziom bezpieczeństwa mieszkańców gminy.

- *Budowa hali sportowej z zapleczem socjalnym przy Zespole Szkół w Dzieżdzkowicach w latach 2008-2010*

Gmina Łubnice nie posiada na swoim terenie pełnowymiarowej hali sportowej. Budowa hali sportowej przy Zespole Szkół w Dzieżdzkowicach poprawi bazę sportową szkoły i zapewni uczniom i mieszkańcom możliwość podnoszenia sprawności fizycznej. Hala będzie ogólnodostępna po zakończeniu zajęć lekcyjnych.

- *Budowa boiska Moje boisko - ORLIK 2012 w Łubnicach*

Rozbudowa infrastruktury sportowej w ramach programu Moje boisko – ORLIK 2012 umożliwi dzieciom i młodzieży aktywne uprawianie sportu w bezpiecznych warunkach.

- *Budowa Zintegrowanego Systemu e - Usług Publicznych Województwa Łódzkiego (Wrota Regionu Łódzkiego)*

System umożliwi mieszkańcom dostęp do usług publicznych przez Internet.

5. Realizacja zadań

5.1. Planowane zadania inwestycyjne w okresie 2007-2013

Planowane zadania inwestycyjne w okresie 2007-2013 zostały przedstawione w tabeli będącej załącznikiem nr 1 do niniejszego dokumentu.

5.2. Zadania planowane do realizacji po roku 2013 – projekty długoterminowe

Zadania planowane do realizacji po roku 2013 – projekty długoterminowe zawiera tabela stanowiąca załącznik nr 2 do Planu Rozwoju Lokalnego.

6. Powiązanie zadań realizowanych w ramach Planu Rozwoju Lokalnego z innymi działaniami realizowanymi na terenie gminy/powiatu/województwa

Plan Rozwoju Lokalnego Gminy Łubnice na lata 2007 – 2013 jest jednym z dokumentów określających rozwój obszaru, którego dotyczy. Jest on uzupełnieniem Strategii Rozwoju Gminy Łubnice w latach 2000 – 2010, jest zgodny z Planami Odnowy Miejscowości 2007-2013 dla poszczególnych sołectw Gminy Łubnice.

Plan opracowano zgodnie z wytycznymi zawartymi w Regionalnym Programie Operacyjnym Województwa Łódzkiego na lata 2007 – 2013 i jest z tym programem zgodny. Realizacja części zadań proponowanych w PRL Gminy Łubnice uzależniona jest od pozyskania środków w ramach Regionalnego Programu Operacyjnego Województwa Łódzkiego.

Plan Rozwoju Lokalnego jest zgodny z ustaleniami zawartymi w Programie Rozwoju Obszarów Wiejskich na lata 2007 – 2013 i zakłada realizację niektórych zadań w oparciu o środki pozyskiwane w ramach Osi 3 Jakość życia na obszarach wiejskich i różnicowanie gospodarki wiejskiej oraz Osi 4 LEADER.

PRL Gminy Łubnice jest spójny ze Strategią Rozwoju Województwa Łódzkiego na lata 2007 – 2020. Główny cel PRL Gminy Łubnice, jakim jest zapewnienie trwałych podstaw rozwoju gminy w tym i gospodarki oraz stworzenie jak najlepszych warunków życia mieszkańców gminy, będzie realizował misję określoną w Strategii Rozwoju Województwa Łódzkiego: „Podniesienie atrakcyjności województwa łódzkiego w strukturze regionalnej Polski i Europy jako regionu sprzyjającego zamieszkanemu i gospodarce przy dążeniu do budowy wewnętrznej spójności i zachowaniu różnorodności jego miejsc”.

Cele zawarte w niniejszym dokumencie są zgodne również z misją Powiatu Wieruszowskiego: „Nowoczesny powiat wieruszowski – z dynamicznie rozwijającą się gospodarką i stale rosnącym poziomem życia mieszkańców” oraz celami zawartymi w Planie Rozwoju Lokalnego Powiatu Wieruszowskiego.

7. Oczekiwane wskaźniki efektów realizacji Planu Rozwoju Lokalnego

Oczekiwane wskaźniki realizacji Planu Rozwoju Lokalnego dzielą się na trzy kategorie:

- wskaźniki produktu – odnoszące się do rzeczowych efektów działania,

- wskaźniki rezultatu – odpowiadające bezpośrednim, natychmiastowym efektom wynikającym z wdrożenia programu, mogą mieć formę wskaźników materialnych lub finansowych,
- wskaźniki oddziaływania – obrazują skutki wdrożenia danego programu wykraczające poza natychmiastowe efekty. Oddziaływanie dotyczy efektów związanych bezpośrednio z podjętym działaniem, a pojawiających się po pewnym czasie, oraz do efektów długookresowych, oddziałujących na szerszą populację.

Wskaźniki produktu

Lp.	Nazwa wskaźnika	Wartość w roku bazowym	Wartość w roku docelowym
1	Liczba kilometrów zmodernizowanych dróg	0,780 km	7,28 km
2	Długość wybudowanej sieci kanalizacji sanitarnej	0,00 m	1000 m
3	Liczba przyłączy kanalizacji sanitarnej		10 szt
4	Liczba obiektów poddanych termomodernizacji/ Liczba ekologicznych źródeł ciepła	0	3 obiekty
5	Liczba wybudowanych stacji uzdatniania wody	1	2
6	Długość zmodernizowanej sieci wodociągowej (w km)	0	
7	Liczba nowych samochodów ratowniczo – gaśniczych	0	1
8	Liczba nowych boisk sportowych udostępnionych na cele szkolne i pozaszkolne	0	1
9	Liczba obiektów infrastruktury szkół zapewniających dostęp dla osób niepełnosprawnych	0	1
10	Liczba zakupionego sprzętu sportowego	0	38 kpl.

Wskaźniki rezultatu

Lp.	Nazwa wskaźnika	Wartość w roku bazowym	Wartość w roku docelowym
1	Skrócenie czasu przejazdu na zmodernizowanych odcinkach dróg	Wartość wskaźnika zostanie ustalona dla każdej drogi oddzielnie	
2	Liczba użytkowników kanalizacji sanitarnej	0	29
3	Zmniejszenie liczby szamb	10	0
4	Liczba gospodarstw przyłączonych do sieci wodociągowej	1052	1072
5	Liczba uczniów korzystających z infrastruktury wspartej w wyniku realizacji projektów	0	148

Wskaźniki oddziaływania:

- Poprawa bezpieczeństwa ruchu drogowego,
- Ograniczenie skutków wypadków,

- Poprawa jakości wody,
- Poprawa stanu środowiska naturalnego,
- Spadek ilości awarii sieci wodociągowej,
- Wzrost sprawności fizycznej mieszkańców,
- Propagowanie zdrowego stylu życia,
- Poprawa zdrowotności mieszkańców,
- Stworzenie warunków do realizacji szkoleń i spotkań,
- Stworzenie warunków sprzyjających integracji mieszkańców,
- Poprawa komunikacji mieszkańców z Urzędem Gminy,
- Zwiększenie dostępności informacji publicznej w Urzędzie.

8. Plan finansowy na lata 2007 – 2013

Plan finansowy obrazujący szacunkowa alokację środków na realizację zadań w latach 2007 – 2013 z podziałem na źródła finansowania przedstawiono w tabeli stanowiącej załącznik numer 3 do niniejszego dokumentu.

9. System wdrażania Planu Rozwoju Lokalnego

Jednostką wdrażającą niniejszy plan będzie Urząd Gminy jako jednostka odpowiedzialna za:

- przygotowanie odpowiednich dokumentacji projektowo - technicznych wraz z wymaganymi załącznikami,

- opracowanie i składanie stosownych wniosków do Agencji, Urzędów i Instytucji przyjmujących wnioski.

Realizacja Planu Rozwoju Lokalnego będzie uzależniona od możliwości pozyskania środków zarówno krajowych jak i z funduszy strukturalnych.

Zakłada się, że udział środków budżetu gminy powinien wynosić w granicach od 15-40% jako wkład w stosunku do uzyskanych środków pozabudżetowych.

Zgodność realizacji planu z dokumentami wyższego rzędu zapewnią będą poszczególne stanowiska pracy odpowiedzialne w zakresie: przestrzegania obowiązujących ustaw – zamówień publicznych, planowania przestrzennego, prawa budowlanego, ochrony środowiska, rolnictwa i prawa unijnego.

10. Sposoby monitorowania, oceny i komunikacji społecznej Planu Rozwoju Lokalnego

Monitorowanie realizacji Planu Rozwoju Lokalnego polegać będzie na przedkładaniu Wójtowi Gminy stosownych informacji z przebiegu realizacji zadań przez osoby odpowiedzialne, a w szczególności:

- stanowisko ds. inwestycji,
- stanowisko ds. Unii Europejskiej,
- Skarbnika Gminy,
- Sekretarza Gminy.

Ważnym zagadnieniem w procesie monitorowania będzie śledzenie efektów Planu w podstawowych dziedzinach życia społeczno-gospodarczego gminy:

- produkt rzeczowy osiągnięty w wyniku realizacji zadań i projektów,
- bezpośredni rezultat dla mieszkańców,
- osiągnięty efekt oddziaływania na daną dziedzinę lub sektor społeczno-gospodarczy.

Raz do roku przy okazji przyjmowania sprawozdania z wykonania budżetu gminy Wójt Gminy przedłoży także informację z realizacji zadań i projektów przyjętych w Planie Rozwoju Lokalnego.

Sposób oceny planu

Skuteczność realizacji planu poddawana będzie bliższej ocenie dokonywanej przez Wójta Gminy i przedkładane ocenie Komisji Gospodarki Budżetu i Finansów Rady Gminy, a także za pomocą wskaźników określonych w poszczególnych programach operacyjnych przez Ministerstwo Gospodarki Pracy i Polityki Społecznej.

Promocja planu

Promocja Planu Rozwoju Lokalnego odbywać się będzie na spotkaniach z mieszkańcami gminy, posiedzeniach Komisji, a także sesjach Rady Gminy oraz w prasie lokalnej.

Planowane jest także umieszczenie informacji na stronie internetowej Urzędu Gminy.

Plan w miarę potrzeb w oparciu o zgłoszone wnioski i postulaty mieszkańców będzie uzupełniany do możliwości finansowych budżetu gminy.

Załącznik nr 1 – Planowane zadania inwestycyjne w okresie 2007 -2013

Lp.	Nazwa zadania	Zgodność ze studium zagospodarowania przestrzennego	Etapy realizacji wraz z przewidywanym czasem realizacji	Oczekiwane rezultaty	Instytucje i podmioty uczestniczące we wdrażaniu	Koszt zadania ogółem	Łączny koszt - źródła finansowania
ROZWÓJ SYSTEMU KOMUNIKACJI I INFRASTRUKTURY							
1	Przebudowa drogi gminnej w Łubnicach: ul. Ogrodowa	tak	dwa etapy: I - 2008; II - 2009	Przebudowa 832 m nawierzchni drogowej	Urząd Gminy	324 702,77	
	Budżet Gminy						277 702,77
	Budżet Państwa						0,00
	Środki prywatne						0,00
	Środki UE						0,00
	Inne						47 000,00
2	Przebudowa dróg gminnych w Kolonii Dzierzkowice: do wsi Brzozówka, Brzozówka - Klasak	tak	Jeden etap: 2011	Przebudowa 3000 m nawierzchni drogowej	Urząd Gminy	1 290 000,00	
	Budżet Gminy						645 000,00
	Budżet Państwa						645 000,00
	Środki prywatne						0,00
	Środki UE						0,00
	Inne						0,00
3	Przebudowa drogi gminnej ul. Orzeszkowej w Wójcinie	tak	jeden etap - 2013	Przebudowa 350 m nawierzchni drogowej	Urząd Gminy	150 500,00	
	Budżet Gminy						150 500,00
	Budżet Państwa						0,00
	Środki prywatne						0,00
	Środki UE						0,00
	Inne						0,00
4	Przebudowa drogi gminnej ul.22 Lipca w Wójcinie	tak	jeden etap - 2013	Przebudowa 250 m nawierzchni drogowej	Urząd Gminy	107 500,00	
	Budżet Gminy						107 500,00
	Budżet Państwa						0,00
	Środki prywatne						0,00
	Środki UE						0,00
	Inne						0,00
5	Przebudowa drogi gminnej Wójcin - Chróscin dł. 1800 m	tak	jeden etap - 2009 rok	Przebudowa 1800 m nawierzchni drogowej	Urząd Gminy	581 870,68	
	Budżet Gminy						296 232,68
	Budżet Państwa						285 638,00
	Środki prywatne						0,00
	Środki UE						0,00
	Inne						0,00
6	Przebudowa drogi gminnej w Wójcinie ul. Dzierżyńskiego	tak	jeden etap - 2010 rok	przebudowa 296 m nawierzchni drogowej	Urząd Gminy	127 258,93	

Lp.	Nazwa zadania	Zgodność ze studium zagospodarowania przestrzennego	Etapy realizacji wraz z przewidywanym czasem realizacji	Oczekiwane rezultaty	Instytucje i podmioty uczestniczące we wdrażaniu	Koszt zadania ogółem	Łączny koszt - źródła finansowania
11	Termomodernizacja Szkoły Podstawowej w Dzierzkowicach	tak	jeden etap - 2009 - 2010 rok	Termomodernizacja budynku o powierzchni 627,50m ² ; oszczędność energii w ilości 128,14 MWh/rok; zmiana emisji głównych zanieczyszczeń powietrza: dwutlenek siarki, tlenki azotu, pyły, dwutlenek węgla do poziomu 24,41 ton/rok	Urząd Gminy	419 652,68	
	Budżet Gminy						67 954,37
	Budżet Państwa						0,00
	Środki prywatne						0,00
	Środki UE						351 698,31
Inne		0,00					
POPRAWA WARUNKÓW I JAKOŚCI ŻYCIA MIESZKAŃCÓW							
12	Budowa nowoczesnego systemu zaopatrzenia w wodę - opracowanie dokumentacji technicznej	tak	dwa etapy: I - 2008, II-2009	projekt budowlany, pozwolenie na budowę	Urząd Gminy	473 360,00	
	Budżet Gminy						473 360,00
	Budżet Państwa						0,00
	Środki prywatne						0,00
	Środki UE						0,00
Inne		0,00					
13	Budowa nowoczesnego systemu zaopatrzenia w wodę I etap - budowa stacji uzdatniania wody w Dzierzkowicach z odwiertem studni głębinowej	tak	etap pierwszy - 2009-2010 rok	nowa stacja uzdatniania wody, studnia głębinowa	Urząd Gminy	2 793 967,16	
	Budżet Gminy						847 350,70
	Budżet Państwa						0,00
	Środki prywatne						0,00
	Środki UE						1 946 616,46
Inne		0,00					
14	Budowa nowoczesnego systemu zaopatrzenia w wodę II etap - wymiana sieci wodociągowej z przyłączami w Dzierzkowicach i budowa magistrali wodnej Dzierzkowice - Kolonia Dzierzkowice	tak	etap drugi - 2010 -2011 rok	sieć wodociągowa, przyłącza	Urząd Gminy	1 540 253,15	
	Budżet Gminy						467 125,96
	Budżet Państwa						0,00
	Środki prywatne						0,00
	Środki UE						1 073 127,19
Inne		0,00					

Lp.	Nazwa zadania	Zgodność ze studium zagospodarowania przestrzennego	Etapy realizacji wraz z przewidywanym czasem realizacji	Oczekiwane rezultaty	Instytucje i podmioty uczestniczące we wdrażaniu	Koszt zadania ogółem	Łączny koszt - źródła finansowania
	Budżet Gminy						150 000,00
	Budżet Państwa						
	Środki prywatne						
	Środki UE						
	Inne						
20	Budowa hali sportowej w Dzieńszkowicach	tak	jeden etap - 2008-2010	zapewnienie mieszkańcom bazy sportowej	Urząd Gminy	3 913 934,00	375 477,00
	Budżet Gminy						587 090,10
	Budżet Państwa						0,00
	Środki prywatne						0,00
	Środki UE						3 326 843,90
	Inne						0,00
21	Budowa boiska Moje boisko - ORLIK 2012 w Łubnicach	tak	jeden etap - 2011 rok	udostępnienie społeczeństwu możliwości aktywnego uprawiania sportu, rozbudowa bazy sportowej	Urząd Gminy	1 000 000,00	334 000,00
	Budżet Gminy						333 000,00
	Budżet Państwa						0,00
	Środki prywatne						0,00
	Środki UE						333 000,00
	Inne						0,00
22	Budowa Zintegrowanego Systemu e- Usług Publicznych Województwa Łódzkiego (Wrota Regionu Łódzkiego)	nie dotyczy	trzy etapy 2008 - 2011	Umożliwienie dostępu przez Internet do usług publicznych	Urząd Gminy, Urząd Marszałkowski w Łodzi	118 400,00	17 760,00
	Budżet Gminy						0,00
	Budżet Państwa						0,00
	Środki prywatne						100 640,00
	Środki UE						0,00
	Inne						0,00
23	Przebudowa z rozbudową budynku Domu Strażaka w Łubnicach	tak	dwa etapy - 2010 - 2011	stworzenie miejsca spotkań i bazy kulturalnej	Urząd Gminy	600 000,00	150 000,00
	Budżet Gminy						0,00
	Budżet Państwa						0,00
	Środki prywatne						450 000,00
	Środki UE						0,00
	Inne						0,00
RAZEM							
w tym						20 055 630,30	20 055 630,30
Budżet Gminy							
Budżet Państwa							6 864 740,56
Środki prywatne							1 263 638,00
Środki unijne							0,00
Inne							11 044 515,81
							755 477,00

Załącznik nr 2 – Zadania planowane do realizacji po roku 2013 – projekty długoterminowe

Lp.	Nazwa zadania	Zgodność ze studium zagospodarowania przestrzennego	Etapy realizacji wraz z przewidywanym czasem realizacji	Oczekiwane rezultaty	Instytucje i podmioty uczestniczące we wdrażaniu	Łączny koszt zadania	Łączny koszt - źródła finansowania	2014	2015	2016
ROZWÓJ SYSTEMU KOMUNIKACJI I INFRASTRUKTURY										
1	Przebudowa drogi gminnej w Łubnicach: ul. Przejazdowa	tak	Jeden etap - 2014 r.	Przebudowa 300 m nawierzchni drogowej	Urząd Gminy	129 000,00				
	<i>Budżet Gminy</i>						129 000,00	129 000,00	0,00	0,00
	Budżet Państwa						0,00	0,00	0,00	0,00
	Środki prywatne						0,00	0,00	0,00	0,00
	Środki UE						0,00	0,00	0,00	0,00
Inne							0,00	0,00	0,00	0,00
2	Przebudowa drogi gminnej w Łubnicach ul. Wodna	tak	Jeden etap - 2015 rok	Przebudowa 300 m nawierzchni drogowej	Urząd Gminy	129 000,00				
	<i>Budżet Gminy</i>						129 000,00	129 000,00	0,00	0,00
	Budżet Państwa						0,00	0,00	0,00	0,00
	Środki prywatne						0,00	0,00	0,00	0,00
	Środki UE						0,00	0,00	0,00	0,00
Inne							0,00	0,00	0,00	0,00
3	Przebudowa drogi gminnej w Łubnicach ul. Polna	tak	Jeden etap - 2016 rok	Przebudowa 300 m nawierzchni drogowej	Urząd Gminy	129 000,00				
	<i>Budżet Gminy</i>						129 000,00	129 000,00	0,00	0,00
	Budżet Państwa						0,00	0,00	0,00	0,00
	Środki prywatne						0,00	0,00	0,00	0,00
	Środki UE						0,00	0,00	0,00	0,00
Inne							0,00	0,00	0,00	0,00

Lp.	Nazwa zadania	Zgodność ze studium zagospodarowania przestrzennego	Etapy realizacji wraz z przewidywanym czasem realizacji	Oczekiwane rezultaty	Institucje i podmioty uczestniczące we wdrażaniu	Łączny koszt zadania	Łączny koszt - źródła finansowania	2014	2015	2016	
	Budżet Państwa						0,00	0,00	0,00	0,00	
	Środki prywatne						0,00	0,00	0,00	0,00	
	Środki UE						0,00	0,00	0,00	0,00	
	Inne						0,00	0,00	0,00	0,00	
	Przebudowa drogi gminnej ul. H. Sawickiej w Andrzejowie	tak	I etap - 2014 rok, II etap - 2015 rok, II etap - 2016 rok	przebudowa 2000 m nawierzchni drogowej	Urząd Gminy	1 500 000,00					
8	<i>Budżet Gminy</i>						1 500 000,00	500 000,00	500 000,00	500 000,00	
	Budżet Państwa						0,00	0,00	0,00	0,00	
	Środki prywatne						0,00	0,00	0,00	0,00	
	Środki UE						0,00	0,00	0,00	0,00	
	Inne						0,00	0,00	0,00	0,00	
	Budowa chodnika od ul. Konopnickiej do ul. Prusa w Dzierzkowicach	tak	Jeden etap - 2016 rok	Budowa 2300m chodnika	Urząd Gminy	207 000,00					
9	<i>Budżet Gminy</i>										
	Budżet Państwa						207 000,00	0,00	0,00	207 000,00	
	Środki prywatne						0,00	0,00	0,00	0,00	
	Środki UE						0,00	0,00	0,00	0,00	
	Inne						0,00	0,00	0,00	0,00	
	POPRAWA STANU ŚRODOWISKA										
10	Wykonanie termomodernizacji budynku Zespołu Szkół im. Armii gen Andersa w Łubnicach	tak	Jeden etap - 2014 rok	dostosowanie budynku szkoły do wymogów ochrony środowiska	Urząd Gminy	300 000,00					
	<i>Budżet Gminy</i>										
	Budżet Państwa						255 000,00	255 000,00	0,00	0,00	
	Środki prywatne						0,00	0,00	0,00	0,00	
	Środki UE						0,00	0,00	0,00	0,00	
	Inne						45 000,00	45 000,00	0,00	0,00	
							0,00	0,00	0,00	0,00	

Załącznik Nr 3 – Plan finansowy na lata 2007 – 2013

ROZWÓJ SYSTEMU KOMUNIKACJI I INFRASTRUKTURY										
Lp.	Nazwa zadania	Koszt zadania ogółem	Łączny koszt - źródła finansowania	2008 r	2009 r	2010 r	2011 r	2012 r	2013 r	
1	Przebudowa drogi gminnej w Łubicach: ul. Ogrodowa	324 702,77								
	<i>Budżet Gminy</i>		277 702,77	54 702,77	223 000,00	0,00	0,00	0,00	0,00	
	Budżet Państwa		0,00	0,00	0,00	0,00	0,00	0,00	0,00	
	Środki prywatne		0,00	0,00	0,00	0,00	0,00	0,00	0,00	
	Środki UE		0,00	0,00	0,00	0,00	0,00	0,00	0,00	
			47 000,00	0,00	47 000,00	0,00	0,00	0,00	0,00	
2	Przebudowa dróg gminnych w Kolonii Dzielzkowice: do wsi Brzozówka, Brzozówka - Klasak	1 290 000,00								
	<i>Budżet Gminy</i>		645 000,00	0,00	0,00	0,00	645 000,00	0,00	0,00	
	Budżet Państwa		0,00	0,00	0,00	0,00	0,00	0,00	0,00	
	Środki prywatne		0,00	0,00	0,00	0,00	0,00	0,00	0,00	
	Środki UE		0,00	0,00	0,00	0,00	0,00	0,00	0,00	
			0,00	0,00	0,00	0,00	0,00	0,00	0,00	
3	Przebudowa drogi gminnej ul. Orzeszkowej w Wójcinie	150 500,00								
	<i>Budżet Gminy</i>		150 500,00	0,00	0,00	0,00	0,00	0,00	150 500,00	
	Budżet Państwa		0,00	0,00	0,00	0,00	0,00	0,00	0,00	
	Środki prywatne		0,00	0,00	0,00	0,00	0,00	0,00	0,00	
	Środki UE		0,00	0,00	0,00	0,00	0,00	0,00	0,00	
			0,00	0,00	0,00	0,00	0,00	0,00	0,00	
4	Przebudowa drogi gminnej ul.22 Lipca w Wójcinie	107 500,00								
	<i>Budżet Gminy</i>		107 500,00	0,00	0,00	0,00	0,00	0,00	107 500,00	

