

"EKO - PROJEKT"

OŚWIADCZENIE

Niniejszym oświadczam, że **„EKO-PROJEKT”** prowadzący działalność gospodarczą pod nazwą „EKO-PROJEKT” ul. Piłsudskiego, 20. 0. 000 Piotrków Trybunalski, w Piłsudskiego, 20. 0. 000 ter 3a m. 24 – autor raportu o oddziaływaniu na środowisko przedsięwzięcia polegającego na budowie budynku inwentarskiego /chlewnia z obsadą 325,92 DJP/, trzech zamkniętych zbiorników na gnojowicę o pojemności po 668 m³ wraz z wykonaniem towarzyszących budowli i niezbędnych urządzeń budowlanych na działkach nr ewid. 393/4, 394/1 obr. Dzierzkowice położonych w Dzierzkowicach 70B, gmina Łubnice (rozbudowa obiektu chowu trzody chlewnej do obsady 485,92 DJP na działkach nr ewid. 392/8, 393/3, 393/4, 394/1 obr. Dzierzkowice) – spełnia wymagania art. 74a ustawy z dnia 3 października 2008 roku – „o udostępnianiu informacji o środowisku i jego ochronie, udziale społeczeństwa w ochronie środowiska oraz o ocenach oddziaływania na środowisko” /t.j.: Dz. U. z 2017 r., poz. 1405, z późn. zm./.

Klauzula

„Jestem świadomy odpowiedzialności karnej za złożenie fałszywego oświadczenia”.

"EKO - PROJEKT"

Piotrków Trybunalski, 31.01.2018

SPIS TREŚCI

	Str.
I. WSTĘP	8
1. Przedmiot raportu	8
2. Kwalifikacja przedsięwzięcia	9
3. Cel i zakres raportu	10
4. Metodyka i materiały źródłowe	13
5. Akty prawne wykorzystane do opracowania raportu	17
II. CHARAKTERYSTYKA PLANOWANEGO PRZEDSIĘWZIĘCIA.....	21
1. Lokalizacja przedsięwzięcia	21
2. Uwarunkowania wynikające z miejscowego planu zagospodarowania przestrzennego	21
3. Zagospodarowanie rejonu lokalizacji przedsięwzięcia	22
4. Charakterystyka techniczno – technologiczna przedsięwzięcia	24
5. Informacja o pracach rozbiórkowych	46
6. Wariantowość realizacji przedsięwzięcia	46
7. Zakres korzystania ze środowiska na etapie budowy, eksploatacji i likwidacji przedsięwzięcia	60
8. Ustalenie, czy eksploatacja przedsięwzięcia podlega obowiązkowi uzyskania pozwolenia zintegrowanego	68
III. OCENA STANU ŚRODOWISKA REJONU LOKALIZACJI PRZEDSIĘWZIĘCIA.....	69
1. Charakterystyka stanu przyrodniczych elementów środowiska	69
2. Inwentaryzacja przyrodnicza	76
3. Obszary NATURA 2000	76
4. Zabytki, dobra materialne i krajobraz kulturowy	77
5. Warunki aerosanitarne	78
6. Klimat akustyczny	80
7. Ocena wartości środowiska i uwarunkowania wynikające z potrzeb ochrony środowiska	80
IV. PROGNOZA ZASIĘGU I INTENSYWNOŚCI ODDZIAŁYWANIA PRZEDSIĘWZIĘCIA NA ŚRODOWISKO.....	83
1. PRZEWIDYWANA INTENSYWNOŚĆ ODDZIAŁYWANIA PRZEDSIĘWZIĘCIA NA ŚRODOWISKO.....	83
2. WPŁYW PRZEDSIĘWZIĘCIA NA POSZCZEGÓLNE ELEMENTY ŚRODOWISKA.....	87
2.1 Ocena wpływu w zakresie oddziaływania akustycznego	87
2.2 Ocena wpływu w zakresie ochrony stanu jakości powietrza	128
2.3 Ochrona przed emisją pól elektromagnetycznych	187
2.4 Ocena wpływu w zakresie gospodarki wodno – ściekowej	190
2.5 Ochrona środowiska gruntowo – wodnego	200
2.6 Ocena wpływu w zakresie gospodarki odpadami	216
2.7 Ocena wpływu w zakresie gospodarki zwłokami zwierząt i odpadami weterynaryjnymi	223
2.8 Ocena wpływu w warunkach awarii	226
2.9 Ochrona elementów przyrodniczo-krajobrazowych	228

	Str.
2.10 Ocena ryzyka wystąpienia poważnych awarii lub katastrof, w tym ryzyka związanego ze zmianą klimatu.....	230
2.11 Monitoring lokalny środowiska.....	230
V. USTALENIE WPŁYWU PRZEDSIĘWZIĘCIA NA OBSZARY NATURA 2000.....	232
VI. WPŁYW PRZEDSIĘWZIĘCIA NA ŚRODOWISKO KULTUROWE	233
VII. WPŁYW PRZEDSIĘWZIĘCIA NA WARUNKI ŻYCIA LUDZI	233
VIII. OCENA RYZYKA NIEOSIĄGNIĘCIA CELÓW ŚRODOWISKOWYCH USTALONYCH W DOKUMENTACH STRATEGICZNYCH	236
IX. INFORMACJA O SPEŁNIENIU WYMOGÓW ART. 143 USTAWY „PRAWO OCHRONY ŚRODOWISKA”	239
X. TRUDNOŚCI PRZY SPORZĄDZANIU RAPORTU	240
XI. WNIOSKI	241
1. Zasięg oddziaływania przedsięwzięcia.....	241
2. Obszar ograniczonego użytkowania	242
3. Skutki transgraniczne lokalizacji i eksploatacji przedsięwzięcia	242
4. Konflikty przestrzenne i społeczne.....	242
5. Ochrona interesu osób trzecich	244
6. Wymagane uzgodnienia i pozwolenia w dziedzinie ochrony środowiska.....	244
XII. PROPOZYCJE DO DECYZJI O ŚRODOWISKOWYCH UWARUNKOWANIACH.....	246
XIII. STRESZCZENIE W JĘZYKU NIESPECJALISTYCZNYM	250

SPIS ZAŁĄCZNIKÓW

1. Mapa topograficzna w skali 1:25.000 (www.geoportal.gov.pl)
2. Mapa ewidencyjna w skali 1:2.000 - obr. Dzierżkowice
3. Wypis z rejestru gruntów terenu lokalizacji przedsięwzięcia – działki nr ewid. 392/8, 393/3, 393/4, 394/1 obr. Dzierżkowice
4. Zaświadczenie Urzędu Gminy Łubnica o nadaniu numeru porządkowego dla nieruchomości obejmującej działki nr ewid. 393/4, 394/1 obr. Dzierżkowice
5. Rysunek „Studium uwarunkowań i kierunków zagospodarowania przestrzennego Gminy Łubnica”
6. Decyzja nr 15 Wójta Gminy Łubnica z dnia 22.07.2002 r., znak: 7331/15/2002, o warunkach zabudowy i zagospodarowania terenu działek nr ewid. 392/8 i 393/1 (aktualnie 393/3) w Dzierżkowicach przy dla realizacji budynku inwentarskiego o obsadzie 70 DJP
7. Decyzja Państwowego Powiatowego Inspektora Sanitarnego w Wieruszowie z dnia 12.08.2002 r., znak: PPIS.IX.90640/27/2002, uzgadniająca projekt budowlany budynku chlewni dla 70 DJP w Dzierżkowicach przy wraz z raportem o oddziaływaniu na środowisko
8. Decyzja nr 264/2002 Starosty Wieruszowskiego z dnia 09.10.2002 r., znak: AB-7351/264/2002, zatwierdzająca projekt budowlany i udzielająca pozwolenia na budowę budynku chlewni na dz. nr ewid. 392/8 i 393/1 (aktualnie 393/3) w Dzierżkowicach przy
9. Rzut przyziemia istniejącego budynku inwentarsko-gospodarczego w skali 1:100
10. Przekrój B-B istniejącego budynku inwentarsko-gospodarczego w skali 1:100
11. Przekrój C-C istniejącego budynku inwentarsko-gospodarczego w skali 1:100
12. Elewacje wzdłużne istniejącego budynku inwentarsko-gospodarczego w skali 1:100
13. Elewacje boczne istniejącego budynku inwentarsko-gospodarczego w skali 1:100
14. Decyzja nr 461/2016 Starosty Wieruszowskiego z dnia 28.12.2016 r., znak: AS.6740.442.2016, zatwierdzająca projekt budowlany i udzielająca pozwolenia na budowę typowego zbiornika na gnojowicę systemu WOLF o pojemności 900 m³ na dz. nr ewid. 393/1 (aktualnie 393/3) i 394/1 obr. Dzierżkowice w Dzierżkowicach przy ul.
15. Mapa do celów projektowych w skali 1:500 z projektem budowy zbiornika na gnojowicę na dz. nr ewid. 393/1 (aktualnie 393/3) i 394/1 obr. Dzierżkowice
16. Przekrój i rzut zbiornika na gnojowicę w skali 1:100
17. Zbrojenie ścian zbiornika na gnojowicę
18. Mapa zasadnicza w skali 1:1.000 z koncepcją zagospodarowania działek nr ewid. 392/8, 393/3, 393/4, 394/1 obr. Dzierżkowice
19. Informacja WIOŚ w Łodzi Delegatura w Sieradzu z dnia 02.06.2017 r., zna: M-Si.7016.216.2017.UŁ, o stanie zanieczyszczenia powietrza w rejonie miejscowości Dzierżkowice
20. Pismo Urzędu Gminy w Łubnicach z dnia 22.08.2017 r., znak: IT.19.2017, w sprawie klasyfikacji akustycznej terenu
21. Zaświadczenie Wójta Gminy Łubnica z dnia 09.06.2017 r., znak: Gk.6727.01.2017, o możliwości dostawy wody z gminnej sieci wodociągowej
22. Pismo WZMiUW w Łodzi Inspektorat Sieradzko-Wieluński z dnia 14.07.2017 r., znak: ISW/6216/u-1955/446/2017, w sprawie przebiegu urządzeń melioracyjnych
23. Plan przebiegu urządzeń melioracyjnych
24. Mapa przebiegu urządzeń melioracyjnych
25. Szczegółowa mapa geologiczna Polski w skali 1:50.000 Arkusze: Skomlin /732/, Praszka /769/
26. Mapa lokalizacji otworów geotechnicznych w skali 1:500
27. Karta dokumentacyjna otworów geotechnicznych
28. Prospekt wentylatorów osiowych „FC” produkcji „Big Dutchman”
29. Prospekt kominów wentylacyjnych „CL 600” produkcji „Big Dutchman”
30. Dane do obliczeń akustycznych – planowany budynek inwentarski – pora dnia
31. Prognozowany zasięg oddziaływania akustycznego w porze dnia – planowany budynek inwentarski – poziom 1,5 m
32. Prognozowany zasięg oddziaływania akustycznego w porze dnia – planowany budynek inwentarski – poziom 4,0 m
33. Dane do obliczeń akustycznych – planowany budynek inwentarski – pora nocy
34. Prognozowany zasięg oddziaływania akustycznego w porze nocy – planowany budynek inwentarski – poziom 1,5 m

35. Prognozowany zasięg oddziaływania akustycznego w porze nocy – planowany budynek inwentarski – poziom 4,0 m
36. Dane do obliczeń akustycznych – istniejąca chlewnia – pora dnia
37. Prognozowany zasięg oddziaływania akustycznego w porze dnia – istniejąca chlewnia – poziom 1,5 m
38. Prognozowany zasięg oddziaływania akustycznego w porze dnia – istniejąca chlewnia – poziom 4,0 m
39. Dane do obliczeń akustycznych – istniejąca chlewnia – pora nocy
40. Prognozowany zasięg oddziaływania akustycznego w porze nocy – istniejąca chlewnia – poziom 1,5 m
41. Prognozowany zasięg oddziaływania akustycznego w porze nocy – istniejąca chlewnia – poziom 4,0 m
42. Wydruk najwyższych ze stężeń maksymalnych – dwutlenek siarki – planowany budynek inwentarski
43. Wydruk najwyższych ze stężeń maksymalnych – dwutlenek azotu – planowany budynek inwentarski
44. Wydruk najwyższych ze stężeń maksymalnych – tlenek węgla – planowany budynek inwentarski
45. Wydruk wartości stężeń dwutlenku azotu na poziomie ziemi – planowany budynek inwentarski
46. Wydruk wartości stężeń pyłu zawieszonego PM10 na poziomie ziemi – planowany budynek inwentarski
47. Rozkład izolinii wartości stężeń maksymalnych 1. godzinnych pyłu zawieszonego PM10 na poziomie ziemi – planowany budynek inwentarski
48. Rozkład izolinii częstości przekroczeń wartości D_1 przez stężenia maksymalne 1. godzinne pyłu zawieszonego PM10 na poziomie ziemi – planowany budynek inwentarski
49. Wydruk wartości stężeń pyłu zawieszonego PM10 na poziomie zabudowy /6,0 m/ – planowany budynek inwentarski
50. Rozkład izolinii wartości stężeń maksymalnych 1. godzinnych pyłu zawieszonego PM10 na poziomie zabudowy /6,0 m/ – planowany budynek inwentarski
51. Wydruk wartości stężeń pyłu zawieszonego PM2,5 na poziomie ziemi – planowany budynek inwentarski
52. Rozkład izolinii wartości stężeń średniorocznych pyłu zawieszonego PM2,5 na poziomie ziemi – planowany budynek inwentarski
53. Wydruk wartości stężeń pyłu zawieszonego PM2,5 na poziomie zabudowy /6,0 m/ – planowany budynek inwentarski
54. Rozkład izolinii wartości stężeń średniorocznych pyłu zawieszonego PM2,5 na poziomie zabudowy /6,0 m/ – planowany budynek inwentarski
55. Wydruk wartości opadu pyłu – planowany budynek inwentarski
56. Wydruk rozkładu izolinii wartości opadu pyłu – planowany budynek inwentarski
57. Wydruk wartości stężeń amoniaku na poziomie ziemi – planowany budynek inwentarski
58. Rozkład izolinii wartości stężeń maksymalnych 1. godzinnych amoniaku na poziomie ziemi – planowany budynek inwentarski
59. Wydruk wartości stężeń amoniaku na poziomie zabudowy /6,0 m/ – planowany budynek inwentarski
60. Rozkład izolinii wartości stężeń maksymalnych 1. godzinnych amoniaku na poziomie zabudowy /6,0 m/ – planowany budynek inwentarski
61. Rozkład izolinii częstości przekroczeń wartości D_1 przez stężenia maksymalne 1. godzinne amoniaku na poziomie zabudowy /6,0 m/ – planowany budynek inwentarski
62. Wydruk wartości stężeń siarkowodoru na poziomie ziemi – planowany budynek inwentarski
63. Rozkład izolinii wartości stężeń maksymalnych 1. godzinnych siarkowodoru na poziomie ziemi – planowany budynek inwentarski
64. Wydruk wartości stężeń siarkowodoru na poziomie zabudowy /6,0 m/ – planowany budynek inwentarski
65. Rozkład izolinii wartości stężeń maksymalnych 1. godzinnych siarkowodoru na poziomie zabudowy /6,0 m/ – planowany budynek inwentarski
66. Rozkład izolinii częstości przekroczeń wartości D_1 przez stężenia maksymalne 1. godzinne siarkowodoru na poziomie zabudowy /6,0 m/ – planowany budynek inwentarski
67. Wydruk najwyższych ze stężeń maksymalnych – dwutlenek siarki – istniejąca chlewnia
68. Wydruk najwyższych ze stężeń maksymalnych – dwutlenek azotu – istniejąca chlewnia

69. Wydruk najwyższych ze stężeń maksymalnych – tlenek węgla – istniejąca chlewnia
70. Wydruk najwyższych ze stężeń maksymalnych – węgiel elementarny – istniejąca chlewnia
71. Wydruk najwyższych ze stężeń maksymalnych – benzo/a/piren – istniejąca chlewnia
72. Wydruk wartości stężeń dwutlenku siarki na poziomie ziemi – istniejąca chlewnia
73. Wydruk wartości stężeń dwutlenku siarki na poziomie zabudowy /6,0 m/ – istniejąca chlewnia
74. Rozkład izolinii częstości przekroczeń wartości D_1 przez stężenia maksymalne 1. godzinne dwutlenku siarki na poziomie zabudowy /6,0 m/ – istniejąca chlewnia
75. Wydruk wartości stężeń benzo/a/pirenu na poziomie ziemi – istniejąca chlewnia
76. Rozkład izolinii częstości przekroczeń wartości D_1 przez stężenia maksymalne 1. godzinne benzo/a/pirenu na poziomie ziemi – istniejąca chlewnia
77. Wydruk wartości stężeń benzo/a/pirenu na poziomie zabudowy /6,0 m/ – istniejąca chlewnia
78. Rozkład izolinii częstości przekroczeń wartości D_1 przez stężenia maksymalne 1. godzinne benzo/a/pirenu na poziomie zabudowy /6,0 m/ – istniejąca chlewnia
79. Wydruk wartości stężeń pyłu zawieszonego PM10 na poziomie ziemi – istniejąca chlewnia
80. Rozkład izolinii wartości stężeń maksymalnych 1. godzinnych pyłu zawieszonego PM10 na poziomie ziemi – istniejąca chlewnia
81. Rozkład izolinii częstości przekroczeń wartości D_1 przez stężenia maksymalne 1. godzinne pyłu zawieszonego PM10 na poziomie ziemi – istniejąca chlewnia
82. Wydruk wartości stężeń pyłu zawieszonego PM10 na poziomie zabudowy /6,0 m/ – istniejąca chlewnia
83. Rozkład izolinii wartości stężeń maksymalnych 1. godzinnych pyłu zawieszonego PM10 na poziomie zabudowy /6,0 m/ – istniejąca chlewnia
84. Rozkład izolinii częstości przekroczeń wartości D_1 przez stężenia maksymalne 1. godzinne pyłu zawieszonego PM10 na poziomie zabudowy /6,0 m/ – istniejąca chlewnia
85. Wydruk wartości stężeń pyłu zawieszonego PM2,5 na poziomie ziemi – istniejąca chlewnia
86. Rozkład izolinii wartości stężeń średniorocznych pyłu zawieszonego PM2,5 na poziomie ziemi – istniejąca chlewnia
87. Wydruk wartości stężeń pyłu zawieszonego PM2,5 na poziomie zabudowy /6,0 m/ – istniejąca chlewnia
88. Rozkład izolinii wartości stężeń średniorocznych pyłu zawieszonego PM2,5 na poziomie zabudowy /6,0 m/ – istniejąca chlewnia
89. Wydruk wartości opadu pyłu – istniejąca chlewnia
90. Wydruk rozkładu izolinii wartości opadu pyłu – istniejąca chlewnia
91. Wydruk wartości stężeń amoniaku na poziomie ziemi – istniejąca chlewnia
92. Rozkład izolinii wartości stężeń maksymalnych 1. godzinnych amoniaku na poziomie ziemi – istniejąca chlewnia
93. Wydruk wartości stężeń amoniaku na poziomie zabudowy /6,0 m/ – istniejąca chlewnia
94. Rozkład izolinii wartości stężeń maksymalnych 1. godzinnych amoniaku na poziomie zabudowy /6,0 m/ – istniejąca chlewnia
95. Rozkład izolinii częstości przekroczeń wartości D_1 przez stężenia maksymalne 1. godzinne amoniaku na poziomie zabudowy /6,0 m/ – istniejąca chlewnia
96. Wydruk wartości stężeń siarkowodoru na poziomie ziemi – istniejąca chlewnia
97. Rozkład izolinii wartości stężeń maksymalnych 1. godzinnych siarkowodoru na poziomie ziemi – istniejąca chlewnia
98. Wydruk wartości stężeń siarkowodoru na poziomie zabudowy /6,0 m/ – istniejąca chlewnia
99. Rozkład izolinii wartości stężeń maksymalnych 1. godzinnych siarkowodoru na poziomie zabudowy /6,0 m/ – istniejąca chlewnia
100. Rozkład izolinii częstości przekroczeń wartości D_1 przez stężenia maksymalne 1. godzinne siarkowodoru na poziomie zabudowy /6,0 m/ – istniejąca chlewnia
101. Wydruk stężeń węglowodorów alifatycznych na poziomie ziemi – planowana chlewnia
102. Rozkład izolinii wartości stężeń maksymalnych 1. godzinnych węglowodorów alifatycznych na poziomie ziemi – planowana chlewnia
103. Umowa z dnia 02.01.2018 roku zawarta z Zakładem Rolno-Przemysłowym „FARMUTIL HS” SA w Śmiłowie w zakresie zbiórki, transportu i przetwarzania ubocznych produktów pochodzenia zwierzęcego /padle zwierzęta/ kat. I i II
104. Wypis z rejestru gruntów działek znajdujących się w prognozowanym zasięgu oddziaływania przedsięwzięcia – dz. nr ewid. 390/1, 391/1, 392/7, 395/1, 396/1, 399/1 obr. Dzierżkowice

DOKUMENTACJA FOTOGRAFICZNA

- Fot. 1** Widok od północnego-wschodu na teren lokalizacji planowanego budynku inwentarskiego z towarzyszącymi budowlami na dz. nr ewid. 393/4, 394/1 obr. Dzierżkowice
- Fot. 2** Widok od południowego-zachodu na otoczenie terenu lokalizacji chlewni na dz. nr ewid. 393/4, 394/1 obr. Dzierżkowice
- Fot. 3** Widok zabudowy inwestora z budynkiem porodówek na działce nr ewid. 393/3 obr. Dzierżkowice
- Fot. 4** Widok od południowego-zachodu na istniejący budynek inwentarsko-gospodarczy inwestora na działkach nr ewid. 392/8, 393/3 obr. Dzierżkowice

I. WSTĘP

1. Przedmiot raportu

Przedmiotem raportu o oddziaływaniu przedsięwzięcia na środowisko jest zamierzenie inwestycyjne polegające na budowie budynku inwentarskiego /chlewnia z obsadą 325,92 DJP/, trzech zamkniętych zbiorników na gnojowicę o pojemności po 668 m³, czterech silosów paszowych oraz towarzyszących budowli i urządzeń budowlanych na działkach nr ewid. 393/4 i 394/1 obr. Dzierżkowice położonych w miejscowości Dzierżkowice, gmina Łubnice, powiat wierszowski, województwo łódzkie.

Planowane przedsięwzięcie stanowi rozbudowę do obsady 485,92 DJP obiektu chowu trzody chlewnej inwestora zlokalizowanego na działkach nr ewid. 392/8 i 393/3 obr. Dzierżkowice w Dzierżkowicach przy ulicy

Inwestorami planowanego przedsięwzięcia są:

zam.

W ramach planowanego przedsięwzięcia przewiduje się wykonanie:

- 1/ budynku inwentarskiego o powierzchni zabudowy około 2.863 m² przeznaczonego na odchowalnię warchlaków i tuczarnię z obsadą 325,92 DJP z częścią socjalno-techniczną i rampą załadunkową;
- 2/ trzech zamkniętych zbiorników na gnojowicę o pojemności po 668 m³;
- 3/ zamkniętego zbiornika buforowego o pojemności 80 m³ z pompą zatapialną do przeladunku gnojowicy;
- 4/ trzech silosów paszowych o pojemności do 26 m³;
- 5/ jednego silosu paszowego o pojemności do 15 m³;
- 6/ urządzeń budowlanych:
 - przyłącza wodnego,
 - lokalnej kanalizacji sanitarnej ze szczelnym zbiornikiem bezodpływowym na nieczystości ciekłe,
 - naziemnego zbiornika magazynowego gazu płynnego propan o nominalnej pojemności do 9200 l z przyłączem gazowym,
 - przyłącza elektroenergetycznego;
- 7/ pojemnika na zwłoki zwierząt;
- 8/ przebudowy zjazdu z drogi gminnej;
- 9/ wewnętrznej drogi dojazdowej z placami manewrowymi;
- 10/ ogrodzenia terenu;
- 11/ nasadzeń zieleni izolacyjnej.

Ponadto dokonane zostaną zmiany zagospodarowania istniejących budynków inwentarskich inwestora położonych na działkach nr ewid. 392/8 i 393/3 obr. Dzierżkowice:

- 1/ rezygnacja z utrzymania trzody w budynku na działce nr ewid. 393/3 - likwidacja stanowisk porodowych;
- 2/ zwiększenie do 100. liczby stanowisk porodowych w budynku inwentarskim na działce nr ewid. 393/3;
- 3/ przeznaczenie części inwentarskiej budynku inwentarsko-gospodarczego na działce nr ewid. 392/8 na sektor loch luźnych i prośnych z obsadą 300 loch /105 DJP/.

Koncepcję zagospodarowania działek nr ewid. 392/8, 393/3, 393/4 i 394/1 obr. Dzierżkowice przedstawiono na załączniku nr 18.

Planowane przedsięwzięcie zalicza się do mogących zawsze znacząco oddziaływać na środowisko, o których mowa w art. 59 ust. 1 pkt 1 ustawy z dnia 3 października 2008 roku – „o udostępnianiu informacji o środowisku i jego ochronie, udziale społeczeństwa w ochronie środowiska oraz o ocenach oddziaływania na środowisko” /t.j.: Dz. U. z 2017 r., poz. 1405, z późn. zm./.

Raport o oddziaływaniu przedsięwzięcia na środowisko sporządza się do wniosku inwestora o wydanie decyzji Wójta Gminy Łubnice o środowiskowych uwarunkowaniach dla realizacji planowanego przedsięwzięcia.

Dla terenu lokalizacji planowanego przedsięwzięcia nie sporządzono miejscowego planu zagospodarowania przestrzennego. W oparciu o przepisy ustawy z dnia 27 marca 2003 roku – „o planowaniu i zagospodarowaniu przestrzennym” /t.j.: Dz. U. z 2017 r., poz. 1073, z późn. zm./ oraz rozporządzenia Ministra Infrastruktury z dnia 26 sierpnia 2003 roku w sprawie sposobu ustalania wymagań dotyczących nowej zabudowy i zagospodarowania terenu w przypadku braku miejscowego planu zagospodarowania przestrzennego /Dz. U. Nr 164 z 2003 r., poz. 1588/ inwestor planowanego przedsięwzięcia będzie zobowiązany do uzyskania decyzji Wójta Gminy Łubnice o ustaleniu warunków zabudowy działek nr ewid. 393/4 i 394/1 obr. Dietrzkowice dla budowy planowanych budynku inwentarskiego, trzech zamkniętych zbiorników na gnojowicę oraz towarzyszących budowli i urządzeń budowlanych.

Raport o oddziaływaniu przedsięwzięcia na środowisko sporządza się przed wydaniem decyzji Wójta Gminy Łubnice o ustaleniu warunków zabudowy.

2. Kwalifikacja przedsięwzięcia

Kwalifikacja przedsięwzięć do kategorii zawsze i potencjalnie mogących znacząco oddziaływać na środowisko następuje w oparciu o rozporządzenie Rady Ministrów z dnia 9 listopada 2010 roku w sprawie przedsięwzięć mogących znacząco oddziaływać na środowisko /t.j.: Dz. U. z 2016, poz. 71/.

Zgodnie z § 2 ust. 1 pkt 51 wyżej cytowanego rozporządzenia przedsięwzięcia związane z chowem lub hodowlą zwierząt w liczbie nie mniejszej niż 210 DJP należą do przedsięwzięć mogących zawsze znacząco oddziaływać na środowisko, o których mowa w art. 59 ust. 1 pkt 1 ustawy z dnia 3 października 2008 roku – „o udostępnianiu informacji o środowisku i jego ochronie, udziale społeczeństwa w ochronie środowiska oraz o ocenach oddziaływania na środowisko” /t.j.: Dz. U. z 2017 r., poz. 1405, z późn. zm./.

Planowane przedsięwzięcie dotyczy rozbudowy istniejącego obiektu chowu trzody chlewnej położonego na działkach nr ewid. 392/8 i 393/3 obr. Dietrzkowice, który zalicza się do przedsięwzięć mogących potencjalnie znacząco oddziaływać na środowisko.

Zgodnie z § 2 ust. 2 pkt 2 rozporządzenia Rady Ministrów z dnia 9 listopada 2010 roku w sprawie przedsięwzięć mogących znacząco oddziaływać na środowisko /t.j.: Dz. U. z 2016, poz. 71/ rozbudowa obiektu chowu trzody chlewnej zaliczającego się do mogących potencjalnie znacząco oddziaływać na środowisko, w wyniku której osiągnięty zostanie próg określony w § 2 ust. 1 pkt 51 rozporządzenia, kwalifikuje się do przedsięwzięć mogących zawsze znacząco oddziaływać na środowisko, o których mowa w art. 59 ust. 1 pkt. 1 ustawy z dnia 3 października 2008 roku – „o udostępnianiu informacji o środowisku i jego ochronie, udziale społeczeństwa w ochronie środowiska oraz o ocenach oddziaływania na środowisko” /t.j.: Dz. U. z 2017 r., poz. 1405, z późn. zm./.

Wobec powyższego planowana budowa budynku inwentarskiego z obsadą 325,92 DJP oraz towarzyszących budowli i urządzeń budowlanych na działkach nr ewid. 393/4 i 394/1 obr. Dietrzkowice stanowiąca rozbudowę do obsady 485,92 DJP obiektu chowu trzody chlewnej inwestora położonego na działkach nr ewid. 392/8 i 393/3 obr. Dietrzkowice, który zalicza się do przedsięwzięć mogących potencjalnie znacząco oddziaływać na środowisko, jest przedsięwzięciem mogąącym zawsze znacząco oddziaływać na środowisko.

Zgodnie z art. 71 ust. 2 pkt 2 ustawy z dnia 3 października 2008 roku – „o udostępnianiu informacji o środowisku i jego ochronie, udziale społeczeństwa w ochronie środowiska oraz o ocenach oddziaływania na środowisko” /t.j.: Dz. U. z 2017 r., poz. 1405, z późn. zm./ realizacja przedsięwzięć mogących zawsze znacząco oddziaływać na środowisko wymaga uzyskania decyzji o środowiskowych uwarunkowaniach.

Zgodnie z art. 75 ust. 1 pkt 4 wyżej cytowanej ustawy organem właściwym do wydania decyzji o środowiskowych uwarunkowaniach dla planowanego przedsięwzięcia jest Wójt Gminy Łubnice.

3. Cel i zakres raportu

Raport o oddziaływaniu na środowisko dla budowy budynku inwentarskiego z towarzyszącymi budowlami i urządzeniami budowlanymi na działkach nr ewid. 393/4 i 394/1 obr. Dietrzkowice wykonano w celu określenia rodzaju, natężenia i zasięgu oddziaływania na środowisko, warunki życia i zdrowie ludzi powodowanego eksploatacją obiektu chowu trzody chlewnej inwestora po realizacji planowanej rozbudowy oraz sporządzenia wytycznych w zakresie ochrony środowiska dla organu administracji wydającego decyzję o środowiskowych uwarunkowaniach.

Ponadto celem raportu jest ustalenie zakresu przedsięwzięcia i jego charakterystyki techniczno-technologicznej, określenie stanu środowiska rejonu lokalizacji przedsięwzięcia, identyfikacja zagrożeń środowiska wynikających z budowy i eksploatacji przedsięwzięcia oraz określenie metod przeciwdziałania potencjalnym skutkom oddziaływania przedsięwzięcia na środowisko, warunki życia i zdrowie ludzi z ustaleniem zakresu działań ograniczających i rodzaju urządzeń służących do ochrony środowiska.

Dla osiągnięcia celów raportu określona została wartość środowiska rejonu lokalizacji przedsięwzięcia jako całości oraz poszczególnych jego elementów. Dokonano inwentaryzacji tych elementów, które w istniejącym środowisku posiadają wartościowe walory przyrodnicze, konieczne do objęcia ochroną przed oddziaływaniem przedsięwzięcia oraz te zasoby środowiska, które mogą zostać naruszone lub zmienione w wyniku budowy i eksploatacji przedsięwzięcia.

Podstawowym zadaniem raportu jest potwierdzenie lub zanegowanie możliwości realizacji planowanej budowy obiektu chowu trzody chlewnej w proponowanej przez inwestora lokalizacji, zakresie i technologii. Ponadto celem opracowania jest weryfikacja budowy i eksploatacji planowanych obiektów przedsięwzięcia oraz użytkowania istniejącego obiektu chowu trzody chlewnej inwestora z wymogami lokalnego środowiska i normami prawnymi obowiązującymi w zakresie ochrony środowiska.

Zakres raportu o oddziaływaniu planowanego przedsięwzięcia na środowisko jest zgodny z art. 66 ust. 1, 2, 6 i 7 ustawy z dnia 3 października 2008 roku – „o udostępnianiu informacji o środowisku i jego ochronie, udziale społeczeństwa w ochronie środowiska oraz o ocenach oddziaływania na środowisko” /t.j.: Dz. U. z 2017 r., poz. 1405, z późn. zm./ i obejmuje:

- 1/ opis planowanego przedsięwzięcia, a w szczególności:
 - charakterystykę całego przedsięwzięcia i warunki użytkowania terenu w fazie budowy i eksploatacji lub użytkowania, w tym w odniesieniu do obszarów szczególnego zagrożenia powodzią w rozumieniu art. 16 pkt 34 ustawy z dnia 20 lipca 2017 roku - „Prawo wodne”;
 - główne cechy charakterystyczne procesów produkcyjnych;
 - przewidywane rodzaje i ilości zanieczyszczeń, wynikające z funkcjonowania planowanego przedsięwzięcia;
 - przewidywane rodzaje i ilości emisji, w tym odpadów, wynikające z funkcjonowania planowanego przedsięwzięcia;
 - informacje o różnorodności biologicznej, wykorzystywaniu zasobów naturalnych,

- w tym gleby, wody i powierzchni ziemi;
- informacje o pracach rozbiórkowych dotyczących przedsięwzięć mogących znacząco oddziaływać na środowisko;
 - ocenę ryzyka wystąpienia poważnych awarii lub katastrof naturalnych i budowlanych, przy uwzględnieniu używanych substancji i stosowanych technologii, w tym ryzyko związane ze zmianą klimatu;
- 2/ opis elementów przyrodniczych środowiska objętych zakresem przewidywanego oddziaływania planowanego przedsięwzięcia na środowisko, w tym elementów środowiska objętych ochroną na podstawie ustawy z dnia 16 kwietnia 2004 roku o ochronie przyrody i korytarzy ekologicznych oraz właściwości hydromorficznych, fizykochemicznych, biologicznych i chemicznych wód;
 - 3/ wyniki inwentaryzacji przyrodniczej wraz z opisem zastosowanej metodyki;
 - 4/ opis istniejących w sąsiedztwie lub w bezpośrednim zasięgu oddziaływania planowanego przedsięwzięcia zabytków ochronionych na podstawie przepisów o ochronie zabytków i opiece nad zabytkami;
 - 5/ opis krajobrazu, w którym dane przedsięwzięcie ma być zlokalizowane;
 - 6/ informacje na temat powiązań z innymi przedsięwzięciami, w szczególności kumulowania się oddziaływań przedsięwzięć realizowanych, zrealizowanych lub planowanych, dla których wydano decyzję o środowiskowych uwarunkowaniach, znajdujących się na terenie, na którym planuje się realizację przedsięwzięcia, oraz na obszarze oddziaływania przedsięwzięcia lub których oddziaływania mieszczą się w obszarze oddziaływania planowanego przedsięwzięcia – w zakresie, w jakim ich oddziaływania mogą prowadzić do skumulowania oddziaływań z planowanym przedsięwzięciem;
 - 7/ opis przewidywanych skutków dla środowiska, w tym na cele i przedmiot ochrony obszaru Natura 2000 i integralność tego obszaru, w przypadku niepodejmowania przedsięwzięcia, uwzględniający dostępne informacje o środowisku oraz wiedzę naukową;
 - 8/ opis wariantów, uwzględniający szczególne cechy przedsięwzięcia lub jego oddziaływania, w tym:
 - a/ wariantu proponowanego przez wnioskodawcę oraz racjonalnego wariantu alternatywnego,
 - b/ wariantu najkorzystniejszego dla środowiska
 wraz z uzasadnieniem ich wyboru oraz uwzględnieniem skutków na cele i przedmiot ochrony obszaru Natura 2000 i integralność tego obszaru;
 - 9/ określenie przewidywanego oddziaływania analizowanych wariantów na środowisko, na cele i przedmiot ochrony obszaru Natura 2000 i integralność tego obszaru, w tym również w wypadku wystąpienia poważnej awarii przemysłowej, katastrofy naturalnej i budowlanej, na klimat, w tym emisje gazów cieplarnianych i oddziaływania istotne z punktu widzenia dostosowania do zmian klimatu, a także możliwego transgranicznego oddziaływania na środowisko;
 - 10/ porównanie oddziaływań analizowanych wariantów na:
 - a/ ludzi, rośliny, zwierzęta, grzyby i siedliska przyrodnicze, wodę i powietrze;
 - b/ powierzchnię ziemi, z uwzględnieniem ruchów masowych ziemi i krajobraz;
 - c/ dobra materialne;
 - d/ zabytki i krajobraz kulturowy, objęte istniejącą dokumentacją, w szczególności rejestrem lub ewidencją zabytków;
 - e/ formy ochrony przyrody, w tym na cele i przedmiot ochrony obszarów Natura 2000 i ich integralność oraz ciągłość łączących je korytarzy ekologicznych;
 - f/ wzajemne oddziaływanie między wyżej wymienionymi elementami;
 - 11/ uzasadnienie proponowanego przez wnioskodawcę wariantu, z uwzględnieniem informacji wymienionych w punktach 9 i 10;
 - 12/ opis metod prognozowania zastosowanych przez wnioskodawcę oraz opis przewidywanych znaczących oddziaływań planowanego przedsięwzięcia na środowisko oraz

- na cele i przedmiot ochrony obszaru Natura 2000 i integralność tego obszaru, obejmujący bezpośrednio, pośrednio, wtórne, skumulowane, krótko-, średnio- i długoterminowe, stałe i chwilowe oddziaływania na środowisko, wynikające z:
- a/ istnienia przedsięwzięcia,
 - b/ wykorzystywania zasobów środowiska,
 - c/ emisji;
- 13/ opis przewidywanych działań mających na celu unikanie, zapobieganie, ograniczanie lub kompensację przyrodniczą negatywnych oddziaływań na środowisko, w szczególności na formy ochrony przyrody, w tym na cele i przedmiot ochrony obszaru Natura 2000 oraz ciągłość łączących je korytarzy ekologicznych, wraz z oceną ich skuteczności odpowiednio na etapach realizacji, eksploatacji i likwidacji przedsięwzięcia;
 - 14/ porównanie proponowanej technologii z technologią spełniającą wymagania, o których mowa w art. 143 ustawy z dnia 27 kwietnia 2001 roku – Prawo ochrony środowiska;
 - 15/ odniesienie się do celów środowiskowych wynikających z dokumentów strategicznych istotnych z punktu widzenia realizacji przedsięwzięcia;
 - 16/ wskazanie, czy dla planowanego przedsięwzięcia jest konieczne ustanowienie obszaru ograniczonego użytkowania oraz określenie granic takiego obszaru, ograniczeń w zakresie przeznaczenia terenu, wymagań technicznych dotyczących obiektów budowlanych i sposobów korzystania z nich;
 - 17/ przedstawienie zagadnień w formie graficznej;
 - 18/ przedstawienie zagadnień w formie kartograficznej w skali odpowiadającej przedmiotowi i szczegółowości analizowanych w raporcie zagadnień oraz umożliwiającej kompleksowe przedstawienie przeprowadzonych analiz oddziaływania przedsięwzięcia na środowisko;
 - 19/ analizę możliwych konfliktów społecznych związanych z planowanym przedsięwzięciem;
 - 20/ przedstawienie propozycji monitoringu oddziaływania planowanego przedsięwzięcia na etapie jego budowy i eksploatacji lub użytkowania, w szczególności na formy ochrony przyrody, w tym na cele i przedmiot ochrony obszaru Natura 2000 oraz ciągłość łączących je korytarzy ekologicznych, oraz informacje o dostępnych wynikach innego monitoringu, które mogą mieć znaczenie dla ustalenia obowiązków w tym zakresie;
 - 21/ uwzględnienie oddziaływania przedsięwzięcia na środowisko na etapach budowy, eksploatacji lub użytkowania oraz likwidacji;
 - 22/ uwzględnienie informacji o środowisku wynikające ze strategicznej oceny oddziaływania na środowisko, istotne z punktu widzenia danego przedsięwzięcia;
 - 23/ wskazanie trudności wynikających z niedostatków techniki lub luk we współczesnej wiedzy, jakie napotkano opracowując raport;
 - 24/ streszczenie w języku niespecjalistycznym;
 - 25/ podanie danych osoby sporządzającej raport i podpis autora raportu;
 - 26/ oświadczenie autora raportu o spełnieniu wymagań, o których mowa w art. 74a ust. 2;
 - 27/ źródła informacji stanowiące podstawę do sporządzenia raportu.

W związku ze sporządzaniem raportu dla przedsięwzięcia nie związanego z eksploatacją instalacji objętej obowiązkiem posiadania pozwolenia zintegrowanego, zgodnie z art. 66 ust. 5 ustawy z dnia 3 października 2008 roku – „o udostępnianiu informacji o środowisku i jego ochronie, udziale społeczeństwa w ochronie środowiska oraz o ocenach oddziaływania na środowisko” /t.j.: Dz. U. z 2017 r., poz. 1405, z późn. zm./, raport nie zawiera porównania proponowanej techniki z najlepszymi dostępnymi technikami /BAT/.

4. Metodyka i materiały źródłowe

Raport o oddziaływaniu na środowisko dla budowy budynku inwentarskiego z towarzyszącymi budowlami i urządzeniami budowlanymi na działkach nr ewid. 393/4 i 394/1 obr. Dzierzkowice wykonano przy użyciu metod stosowanych w tym zakresie, opisanych w literaturze przedmiotu.

Podstawową metodą stosowaną w procedurach sporządzania raportów o oddziaływaniu przedsięwzięć na środowisko, pozwalającą na identyfikację rodzajów oddziaływania, jest „lista sprawdzająca”. „Lista sprawdzająca” jest wykazem elementów środowiskowych, socjologicznych i ekonomicznych, na które budowa i eksploatacja planowanych przedsięwzięć może mieć wpływ. Zastosowanie „listy sprawdzającej” pozwala na wyeliminowanie tych elementów, na które dany rodzaj przedsięwzięcia nie będzie wywierać wpływu. Tym samym, dzięki zastosowaniu „listy sprawdzającej” można ograniczyć zakres merytoryczny raportu do zagadnień istotnych.

Oceny środowiska terenu lokalizacji planowanego przedsięwzięcia dokonano na podstawie wizji terenowej oraz dostępnych dokumentacji specjalistycznych, opracowań fizjograficznych i kartograficznych.

Podstawą do oceny zagrożeń środowiska gruntowo-wodnego są archiwalne materiały geologiczne oraz „Szczegółowa mapa geologiczna Polski w skali 1:50.000.

Do oceny stanu środowiska rejonu lokalizacji przedsięwzięcia wykorzystano metodę rang. Metoda, poprzez ustalenie skali wartości, pozwala na określenie jakości poszczególnych elementów oraz środowiska jako całości. Ponadto, dzięki tej metodzie możliwa jest ewidencja elementów środowiska posiadających znaczącą wartość przyrodniczą i ekologiczną oraz potencjalnie narażonych na negatywne oddziaływanie przedsięwzięcia.

Ocenę wpływu przedsięwzięcia jako całości oraz poszczególnych jego etapów technologicznych na środowisko wykonano przy zastosowaniu macierzy Leopolda.

Metoda ta pozwala na identyfikację rodzajów zagrożeń ze strony przedsięwzięcia oraz na określenie kierunku i intensywności jego oddziaływania. Macierz Leopolda wykazuje w jakim stopniu poszczególne urządzenia czy procesy technologiczne przedsięwzięcia mogą oddziaływać na elementy środowiska. Na podstawie danych uzyskanych z macierzy Leopolda określono zasięg i intensywność oddziaływania poszczególnych rodzajów korzystania przez przedsięwzięcie ze środowiska, wykazujących potencjalne zagrożenie dla środowiska.

Do opracowania analizy oddziaływania przedsięwzięcia na środowisko w zakresie poszczególnych dziedzin ochrony środowiska zastosowano stosowne, przyjęte ogólnie wytyczne i normy.

Do ustalenia zasięgu akustycznego oddziaływania przedsięwzięcia posłużono się Instrukcjami Instytutu Techniki Budowlanej Nr 308 i 338 oraz komputerowym programem obliczeniowym „LEQ Professional” v. 6.0 firmy „Soft-P”, zgodnym z PN-ISO: 9613-2. Analizę zasięgu akustycznego oddziaływania przedsięwzięcia odniesiono do przepisu art. 113 ustawy z dnia 27 kwietnia 2001 roku – „Prawo ochrony środowiska” /t.j.: Dz. U. z 2017 r., poz. 519, z późn. zm./ oraz rozporządzenia Ministra Środowiska z dnia 14 czerwca 2007 roku w sprawie dopuszczalnych poziomów hałasu w środowisku /t.j.: Dz. U. z 2014 r., poz. 112/. W analizie akustycznej posłużono się pismem Urzędu Gminy w Łubnicach z dnia 22.08.2017 r., znak: IT.19.2017, w sprawie klasyfikacji akustycznej terenu /Zał. Nr 20/.

Określenie oddziaływania przedsięwzięcia w zakresie emisji pyłów i gazów do powietrza oparto o metodykę zawartą w rozporządzeniu Ministra Środowiska z dnia 26 stycznia 2010 roku w sprawie wartości odniesienia dla niektórych substancji w powietrzu /Dz. U. Nr 16, poz. 87/. W analizie emisyjnego oddziaływania przedsięwzięcia wykorzystano informację WIOŚ w Łodzi Delegatura w Sieradzu z dnia 02.06.2017 r., znak: M-Si. 7016.216.2017.UŁ, o stanie zanieczyszczenia powietrza w rejonie miejscowości Dzierzkowice w 2016 roku /Zał. Nr 19/.

Obliczenia wielkości emisji pyłów i gazów ze spalania oleju napędowego w palniku agregatu prądotwórczego wykonano z zastosowaniem wskaźników emisji podanych w opracowaniu IKŚ z 1981 roku pt. „Wskaźniki emisji tlenków azotu i tlenku węgla z procesów spalania paliw” oraz w oparciu o parametry jakościowe przewidzianego do stosowania paliwa.

Obliczenia wielkości emisji pyłów i gazów ze spalania gazu płynnego propan w kotle c.o. dokonano w oparciu o wskaźniki emisji zawarte w opracowaniu pt. „Wskaźniki emisji zanieczyszczeń ze spalania paliw – kotły o nominalnej mocy cieplnej do 5 MW” [KOBIZE, Warszawa, styczeń 2015].

Obliczenia wielkości emisji pyłów i gazów ze spalania węgla kamiennego w kotle c.o. dokonano w oparciu o wskaźniki emisji zawarte w opracowaniu pt. „Wskaźniki emisji zanieczyszczeń ze spalania paliw – kotły o nominalnej mocy cieplnej do 5 MW” [KOBIZE, Warszawa, styczeń 2015] oraz w opracowaniu pt. „Wskaźniki emisji substancji zanieczyszczających wprowadzanych do powietrza z procesów energetycznego spalania paliw” [Materiały informacyjno-instruktażowe. Seria 1/96.MOŚZNIŁ, Warszawa, kwiecień 1996].

Do obliczenia wielkości emisji pyłów i gazów do powietrza atmosferycznego z instalacji wentylacyjnej budynków inwentarskich wykorzystano informacje dostępne na tematycznych portalach internetowych, dane zawarte w „Biuletynie Instytutu Kształtowania Środowiska” Nr 4/IX z 1982 roku, w dokumencie referencyjnym Unii Europejskiej BREF „Integrated Pollution Prevention and Control (IPPC). Reference Document on Best Available Techniques for Intensive Rearing of Poultry and Pigs” [Sewilla, lipiec 2003] oraz konkluzjach dotyczących najlepszych dostępnych technik (BAT) w odniesieniu do intensywnego chowu drobiu lub świń /Dz. Urz. UE L 43/231/.

Obliczenia wielkości emisji gazów do powietrza z urządzeń do magazynowania gnojowicy dokonano w oparciu o pozycję literatury pt. „Danish Agricultural Advisory Service 2000. Program dla określania wielkości emisji amoniaku z ferm trzody chlewnej” oraz opracowanie pt. „Metoda inwentaryzacji emisji amoniaku ze źródeł rolniczych w Polsce i jej praktyczne zastosowanie” [St. Pietrzak, „Woda-Środowisko-Obszary wiejskie. IMUZ, Falenty 2006].

Do obliczenia wielkości emisji pyłu z instalacji do przeładunku i magazynowania zboża i pasz wykorzystano dane zawarte w dokumentacji „Emission Factor Documentation For AP-42 Section 9.9.1. Grain Elevators And Processing Plants” [US EPA, kwiecień 2003].

Do wykonania analizy stanu zanieczyszczenia powietrza atmosferycznego zastosowano obliczeniowy program komputerowy „KOMIN” v. 6.12, autorstwa firmy „EKO-soft” Jacek Iwanek, spełniający wymogi metodyki referencyjnej zawartej w rozporządzeniu Ministra Środowiska z dnia 26 stycznia 2010 roku w sprawie wartości odniesienia dla niektórych substancji w powietrzu /Dz. U. Nr 16, poz. 87/.

Ustalenie obowiązków w zakresie gospodarki wodno-ściekowej oparto o rozpoznanie lokalnych warunków środowiska, uzbrojenia terenu w sieci wodno-kanalizacyjne i możliwości zaopatrzenia przedsięwzięcia w wodę oraz charakterystykę przedsięwzięcia. Ustalenie obowiązków w zakresie gospodarowania odpadami oraz zwłokami zwierząt i odpadami weterynaryjnymi oparto o charakterystykę technologiczną przedsięwzięcia.

Na podstawie analizy koncepcji zagospodarowania działek nr ewid. 392/8, 393/3, 393/4 i 394/1 obr. Dzierzkowice, przewidzianej do zastosowania technologii chowu trzody chlewnej oraz magazynowania zbóż, pasz i wytwarzanego nawozu naturalnego zidentyfikowano potencjalne rodzaje oddziaływania przedsięwzięcia na środowisko, które z racji swego charakteru będą mieć istotny wpływ na stan środowiska i warunki życia ludzi. Dla oddziaływań tych ustalono zasięg i intensywność wpływu na środowisko i warunki życia ludzi.

Na podstawie przeprowadzonej analizy akustycznej i emisyjnej wyznaczono prognozowany obszar oddziaływania wynikający z eksploatacji obiektu chowu trzody chlewnej inwestora po realizacji planowanego budynku inwentarskiego z towarzyszącymi budowlami i urządzeniami budowlanymi na działkach nr ewid. 393/4 i 394/1 obr. Dzierzkowice.

Dla wybranych w wyniku przeprowadzenia wyżej opisanej procedury, istotnych rodzajów oddziaływania przedsięwzięcia na środowisko i warunki życia ludzi, określono zakres niezbędnych do zastosowania działań ograniczających i kompensujących oraz urządzeń służących do ochrony środowiska.

Zgodnie z art. 66 ust. 1 pkt 3b ustawy z dnia 3 października 2008 roku – „o udostępnianiu informacji o środowisku i jego ochronie, udziale społeczeństwa w ochronie środowiska oraz o ocenach oddziaływania na środowisko” /t.j.: Dz. U. z 2017 r., poz. 1405, z późn. zm./ w raporcie przeprowadzono analizę sumarycznego oddziaływania istniejącego obiektu chowu trzody chlewnej inwestora położonego na działkach nr ewid. 392/8 i 393/3 obr. Dzierżkowice i planowanych obiektów przedsięwzięcia na działkach nr ewid. 393/4 i 394/1 obr. Dzierżkowice. Z analizy wynika, że ze względu na oddalenie od siebie o około 490 m eksploatacja obydwu części obiektu chowu trzody chlewnej inwestora nie będzie powodować skumulowanych oddziaływań w zakresie emisji hałasu do środowiska oraz emisji pyłów i gazów do powietrza atmosferycznego. Dokonano obliczenia sumarycznej wielkości zapotrzebowania na wodę i paszę, wielkości emisji pyłów i gazów do powietrza, ilości wytwarzanych odpadów i objętości wytwarzanej gnojowicy oraz ustalenia arealu użytków rolnych niezbędnego do nawożenia nawozem naturalnym w obiekcie inwestora po rozbudowie. Eksploatacja obiektu chowu trzody chlewnej inwestora po realizacji obiektów planowanych na działkach nr ewid. 393/4 i 394/1 obr. Dzierżkowice nie będzie wywoływać skumulowanego oddziaływania z innymi przedsięwzięciami.

Do wykonania raportu oddziaływania przedsięwzięcia na środowisko wykorzystano istniejące dokumentacje, materiały kartograficzne oraz dostępną literaturę metodyczną i merytoryczną w postaci:

- 1/ Mapa topograficzna w skali 1:25.000 (www.geoportal.gov.pl)
- 2/ Mapa ewidencyjna w skali 1:2.000 – obr. Dzierżkowice
- 3/ Wypis z rejestru gruntów – dz. nr ewid. 392/8, 393/3, 393/4, 394/1 obr. Dzierżkowice
- 4/ Mapa zasadnicza w skali 1:1.000
- 5/ Uchwała Nr XXIV/114/2004 Rady Gminy Łubnice z dnia 28.12.2004 roku w sprawie uchwalenia zmiany Studium uwarunkowań i kierunków zagospodarowania przestrzennego Gminy Łubnice
- 6/ „Kompleksowy raport o stanie środowiska w województwie łódzkim za lata 2013- 2015”. WIOŚ, Łódź 2016
- 7/ „Raport o stanie środowiska w województwie łódzkim w 2016 roku”. WIOŚ, Łódź 2017
- 8/ „Szczegółowa mapa geologiczna Polski w skali 1:50.000 Arkusz: Skomlin /732”. PIG, Warszawa 1999
- 9/ „Szczegółowa mapa geologiczna Polski w skali 1:50.000 Arkusz: Praszka /769”. PIG, Warszawa 1993
- 10/ Kleczkowski A.S. (red.), „Mapa obszarów Głównych Zbiorników Wód Podziemnych /GZWP/ w Polsce wymagających szczególnej ochrony”. AGH, Kraków 1990
- 11/ Paczyński B. „Atlas hydrogeologiczny Polski”, PIG, Warszawa 1995
- 12/ „Charakterystyka geologiczna i hydrogeologiczna zweryfikowanych JCWPd”. PIG, Warszawa, grudzień 2009
- 13/ „Koncepcja krajowej sieci ekologicznej „ECONET-POLSKA”. IUCN, Warszawa 1995
- 14/ Europejska Sieć Ekologiczna NATURA 2000
- 15/ „Centralny Rejestr Form Ochrony Przyrody” (www.geoserwis.gdos.gov.pl)
- 16/ Rastrowa mapa podziału hydrograficznego Polski (www.kzgw.gov.pl)
- 17/ „Jednolite części wód 2016-2021” (www.poznan.rzgw.gov.pl)
- 18/ Geoportal województwa łódzkiego (www.geoportal.lodzkie.pl)
- 19/ GeoMelio łódzkie (www.bip.melioracja.lodzkie.pl)
- 20/ „Plan przeciwdziałania skutkom suszy w regionie wodnym Warty”. Poznań, grudzień 2017
- 21/ Pismo WZMiUW w Łodzi Inspektorat Sieradzko-Wieluński z dnia 14.07.2017 r., znak: ISW/6216/u-1955/446/2017, w sprawie urządzeń melioracyjnych
- 22/ Pismo Urzędu Gminy w Łubnicach z dnia 22.08.2017 r., znak: IT.19.2017, w sprawie klasyfikacji akustycznej terenu

- 23/ Informacja WIOŚ w Łodzi Delegatura w Sieradzu z dnia 02.06.2017 r., znak: M-SI.7016.216. 2017.UŁ, o stanie zanieczyszczenia powietrza w rejonie Dzierżkowic w 2016 roku
- 24/ Dane meteorologiczne z Regionalnej Stacji Hydrologiczno-Meteorologicznej w Wieluniu
- 25/ Dane techniczno-robocze wentylatorów typu „FC” i kominów wentylacyjnych „CL 600” produkcji „Big Dutchman”
- 26/ Dane techniczno-robocze agregatów prądotwórczych
- 27/ PN-81/N-01306 „Hałas. Metody pomiaru. Wymagania ogólne”
- 28/ PN-EN ISO 3744:1999 „Akustyka – Wyznaczanie poziomów mocy akustycznej źródeł hałasu na podstawie pomiarów poziomów ciśnienia akustycznego. Metoda techniczna w warunkach zbliżonych do pola swobodnego nad płaszczyzną odbijającą dźwięk”
- 29/ PN ISO 9613-2:2000 „Akustyka – Tłumienie dźwięku podczas propagacji w przestrzeni otwartej. Ogólna metoda obliczenia”
- 30/ PN ISO 8297:2003 „Akustyka – Wyznaczanie poziomów mocy akustycznej zakładów przemysłowych z wieloma źródłami hałasu w celu oszacowania wartości poziomu ciśnienia akustycznego w środowisku. Metoda techniczna”
- 31/ „Instrukcja Nr 308 Instytutu Techniki Budowlanej pt. „Metody określania uciążliwości i zasięgu hałasów przemysłowych wraz z programem komputerowym”
- 32/ „Instrukcja Nr 338 Instytutu Techniki Budowlanej pt. „Metody określania emisji i imisji hałasu przemysłowego w środowisku ...”
- 33/ Hnatków R., „Poziom mocy akustycznej ruchomych źródeł hałasu poruszających się ze stałą prędkością”. XXVII Zimowa Szkoła Zwalczenia Zagrożeń Wibroakustycznych. Gliwice-Ustroń, 22-27.02.1999
- 34/ „Emisja i propagacja hałasu przemysłowego w środowisku zewnętrznym”. Prace Nauk. ITB, ITB, Warszawa 1998
- 35/ Engel Z., „Ochrona środowiska przed drganiami i hałasem”. PWN, Warszawa 2001
- 36/ Obliczeniowy program komputerowy „LEQ Professional” v. 6.0 firmy „Soft-P”
- 37/ „Wytyczne do projektowania obiektów hodowli zwierząt” opracowane na podstawie materiałów Instytutu Zootechniki, Wydz. Rol. UW w Piotrkowie Trybunalskim
- 38/ „Biuletyn Instytutu Kształtowania Środowiska”. Nr 4/IX, 1982 roku.
- 39/ „Kodeks dobrej praktyki rolniczej”. MRIRW, MŚ, Warszawa 2004
- 40/ Dokument referencyjny BREF. „Integrated Pollution Prevention and Control (IPPC). Reference Document on Best Available Techniques for Intensive Rearing of Poultry and Pigs”. Sewilla, lipiec 2003
- 41/ Decyzja wykonawcza Komisji (UE) 2017/302 z dnia 15 lutego 2017 roku ustanawiająca konkluzje dotyczące najlepszych dostępnych technik (BAT) w odniesieniu do intensywnego chowu drobiu lub świń zgodnie z dyrektywą Parlamentu Europejskiego i Rady 2010/75/UE (notyfikowana jako dokument nr C(2017) /Dz. Urz. UE L 43/231/
- 42/ Praca zbiorowa pod red. M. Miłułka: „Charakterystyka technologiczna hodowli drobiu i świń w krajach Unii Europejskiej”. Ministerstwo Środowiska, Warszawa 2003
- 43/ „Danish Agricultural Advisory Service 2000. Program dla określania wielkości emisji amoniaku z ferm trzody chlewnej”
- 44/ „Control of particulate matter emissions from poultry and pig houses”. Universidad Politecnica de Valencia. Walencja, lipiec 2010 (www.riunet.upv.es)
- 45/ „Emission of Airborne Particulates from Animal Production”. Institute for Animal Hygiene and Animal Welfare of the School of Veterinary Medicine”. Hanover (www.agriculture.de)
- 46/ Pietrzak St. „Metoda inwentaryzacji emisji amoniaku ze źródeł rolniczych w Polsce i jej praktyczne zastosowanie”. „Woda-Środowisko-Obszary wiejskie”, IMUZ, Falenty 2006
- 47/ Pietrzak St., „Szacowanie emisji NH₃ z gospodarstwa rolnego”. Referat na II Forum Inżynierii Ekologicznej, Nałęczów 1998
- 48/ „Badania fizycznych właściwości pylistych frakcji surowców i mieszanek paszowych”. Grochowicz J., Kusińska E. Biuletyn Informacyjny Instytutu Mechanizacji Rolnictwa w Lublinie, Nr 2 z 1988 roku
- 49/ „Wskaźniki emisji zanieczyszczeń ze spalania paliw – kotły o nominalnej mocy cieplnej do 5 MW”. KOBIZE, Warszawa, styczeń 2015
- 50/ „Wskaźniki emisji tlenków azotu i tlenku węgla z procesów spalania paliw”. IKŚ, Warszawa 1981
- 51/ „Wskaźniki emisji substancji zanieczyszczających wprowadzanych do powietrza z procesów energetycznego spalania paliw”. Materiały informacyjno-instruktażowe. Seria 1/96. MOŚZNIŁ, Warszawa, kwiecień 1996
- 52/ „Emission Factor Documentation For AP-42 Section 9.9.1. Grain Elevators And Processing

- Plants". US EPA, kwiecień 2003
- 53/ „Możliwości aerogennego rozprzestrzeniania chorób zakaźnych świń” (www.vetpol.org.pl)
 - 54/ Obliczeniowy program komputerowy „KOMIN” v. 6.12 firmy „EKO-SOFT”
 - 55/ „Farm standards”. IBMER, Warszawa 2002
 - 56/ „Systemy utrzymania świń. Poradnik”. IBMER, Warszawa 2002
 - 57/ „Systemy utrzymania świń. Katalog przykładowych rozwiązań”. IBMER, Warszawa 2002
 - 58/ „Magazynowanie nawozów naturalnych. Poradnik”. IBMER, Warszawa 2004
 - 59/ „Ochrona środowiska a przechowywanie odchodów zwierzęcych”. Dobkowski A., Przeg. Komun. Nr 3/200
 - 60/ „Rolnicze wykorzystanie gnojowicy”. Materiały Instruktażowe 76. Inst. Melior. i Użytk. Zielon., Falenty 1990
 - 61/ Mazur T., „Ekologiczne skutki niewłaściwego nawożenia gnojowicą”. Zakład Przyrodniczych Podstaw i Skutków Nawożenia, AR-T Olsztyn. NOT, Nowy Sącz 1990
 - 62/ Wyrok Najwyższego Sądu Administracyjnego w Warszawie z dnia 02.02.2010 r., sygn. akt II OSK 223/09
 - 63/ Gabryszewski T., „Wodociągi”. PWN, Warszawa 1975
 - 64/ Kotowski A., „Dyskusja nad zaleceniami normy PN-EN 752 odnośnie zasad wymiarowania odwodnień terenów w Polsce”. „Gaz. Woda. Technika sanitarna” nr 6/2006
 - 65/ Skalmowski K., „Poradnik gospodarki odpadami”. Verlag Dashofer, Warszawa 1998
 - 66/ Dubaniewicz H., „Klimat województwa łódzkiego”. Acta Geographica Lodziensis Nr 34, Wrocław 1974
 - 67/ Gumiński R., „Próba wydzielenia dzielnic rolniczo-klimatycznych w Polsce”. Przeg. Meteor. i Hydr., Warszawa 1969
 - 68/ Wiszniewski W., Chelchowski W., „Charakterystyka klimatu i regionalizacja klimatologiczna Polski”. IMiGW. Wyd. Komunikacji i Łączności, Warszawa 1975
 - 69/ Kondracki J., „Geografia regionalna Polski”. PWN, Warszawa 2002
 - 70/ umowy zawarte przez inwestora na zbycie nawozu naturalnego
 - 71/ wypisy z rejestru gruntów i mapy ewidencyjne użytków rolnych przewidzianych do nawożenia nawozem naturalnym.

Do wykonania raportu przyjęto informacje inwestora o zakładanych rozwiązaniach technicznych i technologicznych przedsięwzięcia oraz dane z wizji lokalnej miejsca jego lokalizacji.

Ponadto do wykonania raportu wykorzystano istniejącą dokumentację:

- 1/ „Raport o oddziaływaniu przedsięwzięcia na środowisko – budowa obiektu hodowlanego w Dziętkowicach 392/8, 393/1”.
- 2/ „Projekt budowlany budowy budynku inwentarskiego z obsadą 70 DJP wraz z wykonaniem towarzyszących budowli i niezbędnych urządzeń budowlanych – Dziętkowice dz. nr ewid. 393/1 obr. Dziętkowice, gm. Łubnice”. Usługi Projektowe i Budowlane, Wieruszów, kwiecień 2002
- 3/ „Projekt budowlany – typowy zbiornik na ciecz wg systemu Wolf-zbiornik na gnojowicę – Dziętkowice, 393/1, 394/1”. Biuro Projektowe-Usługi Budowlane „TOMCAD” T. Sitek, Ostrzeszów, listopad 2016
- 4/ „Dokumentacja z badań podłoża gruntowego dla oceny geotechnicznych warunków posadowienia zbiornika na gnojowicę w Dziętkowicach, 393/1, 394/1”. Pracownia Geologiczna T. Rokicki, Kuniów, lipiec 2016.

5. Akty prawne wykorzystane do opracowania raportu

Raport o oddziaływaniu przedsięwzięcia na środowisko dla budowy budynku inwentarskiego z towarzyszącymi budowlami i urządzeniami budowlanymi na działkach nr ewid. 393/4 i 394/1 obr. Dziętkowice sporządzono w oparciu o obecnie obowiązujące przepisy prawne w dziedzinie zagospodarowania przestrzennego, prawa budowlanego i ochrony środowiska:

1. Dyrektywa Parlamentu Europejskiego i Rady 2010/75/UE z dnia 24 listopada 2010 roku w sprawie emisji przemysłowych (zintegrowane zapobieganie zanieczyszczeniom i ich kontrola /Dz. Urz. UE L 334, z późn. zm./

2. Ustawa z dnia 13 kwietnia 2007 roku – „o zapobieganiu szkodom w środowisku i ich naprawie” /t.j.: Dz. U. z 2014 r., poz. 1789, z późn. zm./
3. Ustawa z dnia 27 kwietnia 2001 roku – „Prawo ochrony środowiska” /t.j.: Dz. U. z 2017 r., poz. 519, z późn. zm./
4. Ustawa z dnia 3 października 2008 roku – „o udostępnianiu informacji o środowisku i jego ochronie, udziale społeczeństwa w ochronie środowiska oraz o ocenach oddziaływania na środowisko” /t.j.: Dz. U. z 2017 r., poz. 1405, z późn. zm./
5. Rozporządzenie Rady Ministrów z dnia 9 listopada 2010 roku w sprawie przedsięwzięć mogących znacząco oddziaływać na środowisko /t.j.: Dz. U. z 2016, poz. 71/
6. Rozporządzenie Ministra Środowiska z dnia 27 sierpnia 2014 roku w sprawie rodzajów instalacji mogących powodować znaczne zanieczyszczenie poszczególnych elementów przyrodniczych albo środowiska jako całości /Dz. U. z 2014 r., poz. 1169/
7. Ustawa z dnia 27 marca 2003 roku – „o planowaniu i zagospodarowaniu przestrzennym” /t.j.: Dz. U. 2017 r., poz. 1073, z późn. zm./
8. Rozporządzenie Ministra Infrastruktury z dnia 26 sierpnia 2003 roku w sprawie sposobu ustalania wymagań dotyczących nowej zabudowy i zagospodarowania terenu w przypadku braku miejscowego planu zagospodarowania przestrzennego /Dz. U. Nr 164 z 2003 r., poz. 1588/
9. Rozporządzenie Ministra Rozwoju Regionalnego i Budownictwa z dnia 29 marca 2001 roku w sprawie ewidencji gruntów i budynków /t.j.: Dz. U. z 2015 r., poz. 542/
10. Dyrektywa Rady 98/58/WE z dnia 20 lipca 1998 roku dotycząca ochrony zwierząt gospodarskich /Dz. Urz. WE L 221, z późn. zm./
11. Dyrektywa Rady 2008/120/WE z dnia 18 grudnia 2008 roku ustanawiająca minimalne normy ochrony świń /Dz. Urz. UE L 47/
12. Ustawa z dnia 21 sierpnia 1997 roku – „o ochronie zwierząt” /t.j.: Dz. U. z 2017 roku, poz. 1840/
13. Rozporządzenie Ministra Rolnictwa i Rozwoju Wsi z dnia 15 lutego 2010 roku w sprawie wymagań i sposobu postępowania przy utrzymywaniu gatunków zwierząt gospodarskich, dla których normy ochrony zostały określone w przepisach Unii Europejskiej /Dz. U. Nr 56, poz. 344, z późn. zm./
14. Rozporządzenie Ministra Rolnictwa i Rozwoju Wsi z dnia 4 sierpnia 2017 roku w sprawie bezpieczeństwa i higieny pracy przy obsłudze zwierząt gospodarskich /Dz. U. z 2017 r., poz. 1692/
15. Ustawa z dnia 25 lutego 2011 roku – „o substancjach chemicznych i ich mieszaninach” /t.j.: Dz. U. z 2015, poz. 1203/
16. Ustawa z dnia 15 maja 2015 roku – „o substancjach zubożających warstwę ozonową oraz o niektórych fluorowanych gazach cieplarnianych” /t.j.: Dz. U. z 2017 r., poz. 1951/
17. Rozporządzenie Ministra Środowiska z dnia 24 sierpnia 2012 roku w sprawie poziomów niektórych substancji w powietrzu /Dz. U. z 2012 r., poz. 1031/
18. Rozporządzenie Ministra Środowiska z dnia 26 stycznia 2010 roku w sprawie wartości odniesienia dla niektórych substancji w powietrzu /Dz. U. Nr 16, poz. 87/
19. Rozporządzenie Ministra Środowiska z dnia 2 lipca 2010 roku w sprawie rodzajów instalacji, których eksploatacja wymaga zgłoszenia /Dz. U. Nr 130, poz. 880, z późn. zm./
20. Rozporządzenie Ministra Środowiska z dnia 2 lipca 2010 roku w sprawie przypadków, w których wprowadzanie gazów lub pyłów do powietrza z instalacji nie wymaga pozwolenia /Dz. U. Nr 130, poz. 881/
21. Rozporządzenie Ministra Środowiska z dnia 4 listopada 2014 roku w sprawie standardów emisyjnych dla niektórych rodzajów instalacji, źródeł spalania paliw oraz urządzeń spalania lub współspalania odpadów /Dz. U. z 2014 r., poz. 1546/
22. Rozporządzenie Ministra Środowiska z dnia 14 czerwca 2007 roku w sprawie dopuszczalnych poziomów hałasu w środowisku /t.j.: Dz. U. z 2014 r., poz. 112/
23. Rozporządzenie Ministra Środowiska z dnia 30 października 2003 roku w sprawie dopuszczalnych poziomów pól elektromagnetycznych w środowisku oraz sposobów sprawdzania dotrymania tych poziomów /Dz. U. Nr 192, poz. 1883/
24. Rozporządzenie Ministra Środowiska z dnia 19 listopada 2008 roku w sprawie rodzajów wyników pomiarów prowadzonych w związku z eksploatacją instalacji lub urządzenia i innych danych oraz terminów i sposobów ich prezentacji /Dz. U. Nr 215, poz. 1366/
25. Rozporządzenie Ministra Środowiska z dnia 30 października 2014 roku w sprawie wymagań w zakresie prowadzenia pomiarów wielkości emisji oraz pomiarów ilości pobieranej wody /Dz. U. z 2014 r., poz. 1542/
26. Ustawa z dnia 11 września 2015 roku – „o zużytych sprzęcie elektrycznym i elektronicznym” /Dz. U. z 2015 r., poz. 1688, z późn. zm./
27. Ustawa z dnia 14 grudnia 2012 roku – „o odpadach” /t.j.: Dz. U. z 2016 r., poz. 1987, z późn. zm./

28. Rozporządzenie Ministra Środowiska z dnia 9 grudnia 2014 roku w sprawie katalogu odpadów /Dz. U. z 2014 r., poz. 1923/
29. Rozporządzenie Ministra Środowiska z dnia 10 listopada 2015 roku w sprawie listy rodzajów odpadów, które osoby fizyczne lub jednostki organizacyjne niebędące przedsiębiorcami mogą poddawać odzyskowi na potrzeby własne, oraz dopuszczalnych metod ich odzysku /Dz. U. z 2016 r., poz. 93/
30. Rozporządzenie Ministra Środowiska z dnia 11 maja 2015 roku w sprawie odzysku odpadów poza instalacjami i urządzeniami /Dz. U. z 2015 r., poz. 796/
31. Rozporządzenie Ministra Środowiska z dnia 12 grudnia 2014 roku w sprawie rodzajów odpadów i ilości odpadów, dla których nie ma obowiązku prowadzenia ewidencji odpadów /Dz. U. z 2014 r., poz. 1974, z późn. zm./
32. Rozporządzenie Ministra Środowiska z dnia 12 grudnia 2014 roku w sprawie wzorów dokumentów stosowanych na potrzeby ewidencji odpadów /Dz. U. z 2014 r., poz. 1973/
33. Rozporządzenie Ministra Środowiska z dnia 20 stycznia 2015 roku w sprawie procesu odzysku R10 /Dz. U. z 2015 r., poz. 132/
34. Rozporządzenie Parlamentu Europejskiego i Rady (WE) nr 1069/2009 z dnia 21 października 2009 roku określające przepisy sanitarne dotyczące produktów ubocznych pochodzenia zwierzęcego, nieprzeznaczonych do spożycia przez ludzi, i uchylające rozporządzenie (WE) nr 1774/2002 /Dz. Urz. UE L 300, z późn. zm./
35. Ustawa z dnia 13 września 1996 roku – „o utrzymaniu czystości i porządku w gminach” /t.j.: Dz. U. z 2017 r., poz. 1289/
36. Ustawa z dnia 13 czerwca 2013 roku – „o gospodarce opakowaniami i odpadami opakowaniowymi” /t.j.: Dz. U. z 2016 r., poz. 1863, z późn. zm./
37. Ustawa z dnia 11 maja 2001 roku – „o obowiązkach przedsiębiorców w zakresie gospodarowania niektórymi odpadami oraz o opłacie produktowej” /t.j.: Dz. U. z 2016 r., poz. 1478/
38. Dyrektywa Rady 91/676/EWG z dnia 12 grudnia 1991 roku dotycząca ochrony wód przed zanieczyszczeniami powodowanymi przez azotany pochodzenia rolniczego /Dz. Urz. WE L 375, z późn. zm./
39. Ustawa z dnia 20 lipca 2017 roku – „Prawo wodne” /Dz. U. z 2017 r., poz. 1566, z późn. zm./
40. Rozporządzenie Rady Ministrów z dnia 27 grudnia 2017 roku w sprawie zlewni /Dz. U. z 2017 r., poz. 2509/
41. Rozporządzenie Rady Ministrów z dnia 28 grudnia 2017 roku w sprawie sposobu ustalenia i ewidencjonowania przebiegu granic obszarów dorzeczy, regionów wodnych oraz zlewni /Dz. U. z 2017 r., poz. 2505/
42. Rozporządzenie Ministra Infrastruktury z dnia 14 stycznia 2002 roku w sprawie określenia przeciętnych norm zużycia wody /Dz. U. Nr 8, poz. 70/
43. Rozporządzenie Ministra Zdrowia z dnia 13 listopada 2015 roku w sprawie jakości wody przeznaczonej do spożycia przez ludzi /Dz. U. z 2015 r., poz. 1989/
44. Rozporządzenie Ministra Środowiska z dnia 18 listopada 2014 roku w sprawie warunków, jakie należy spełnić przy wprowadzaniu ścieków do wód lub do ziemi oraz w sprawie substancji szkodliwych dla środowiska wodnego /Dz. U. z 2014 r., poz. 1800/
45. Konwencja o obszarach wodno-błotnych mających znaczenie międzynarodowe, zwłaszcza jako środowisko życiowe ptactwa wodnego, sporządzonej w Ramsarze dnia 2 lutego 1971 roku /Dz. U. nr 7 z 1978, poz. 24/
46. Ustawa z dnia 3 lutego 1995 roku – „o ochronie gruntów rolnych i leśnych” /t.j.: Dz. U. z 2017 r., poz. 1161, z późn. zm./
47. Ustawa z dnia 9 czerwca 2011 roku – „Prawo geologiczne i górnicze” /t.j.: Dz. U. z 2016 r., poz. 1131, z późn. zm./
48. Rozporządzenie Ministra Środowiska z dnia 1 września 2016 roku w sprawie sposobu prowadzenia oceny zanieczyszczenia powierzchni ziemi /Dz. U. z 2016 r., poz. 1395/
49. Ustawa z dnia 23 lipca 2003 roku – „o ochronie zabytków i opiece nad zabytkami” /t.j.: Dz. U. z 2014 r., poz. 1446/
50. Dyrektywa Parlamentu Europejskiego i Rady 2009/147/WE z dnia 30 listopada 2009 roku w sprawie ochrony dzikiego ptactwa /Dz. Urz. UE L 20/
51. Dyrektywa Rady 92/43/EWG z dnia 21 maja 1992 roku w sprawie ochrony siedlisk przyrodniczych oraz dzikiej fauny i flory /Dz. Urz. WE L 206, z późn. zm./
52. Ustawa z dnia 16 kwietnia 2004 roku – „o ochronie przyrody” /t.j.: Dz. U. z 2018 r., poz. 142/
53. Rozporządzenie Ministra Środowiska z dnia 12 stycznia 2011 roku w sprawie obszarów specjalnej ochrony ptaków /Dz. U. Nr 25, poz. 133, z późn. zm./
54. Rozporządzenie Ministra Środowiska z dnia 13 kwietnia 2010 roku w sprawie siedlisk przyrod-

- niczych oraz gatunków będących przedmiotem zainteresowania Wspólnoty, a także kryteriów wyboru obszarów kwalifikujących się do uznania lub wyznaczenia jako obszary Natura 2000 /t.j.: Dz. U. z 2014 r., poz. 1713/
55. Rozporządzenie Ministra Środowiska z dnia 16 grudnia 2016 roku w sprawie ochrony gatunkowej zwierząt /Dz. U. z 2016 r., poz. 2183/
56. Rozporządzenie Ministra Środowiska z dnia 9 października 2014 roku w sprawie ochrony gatunkowej roślin /Dz. U. z 2014 r., poz. 1409/
57. Rozporządzenie Ministra Środowiska z dnia 9 października 2014 roku w sprawie ochrony gatunkowej grzybów /Dz. U. z 2014 r., poz. 1408/
58. Ustawa z dnia 7 lipca 1994 roku – „Prawo budowlane” /t.j.: Dz. U. z 2016 r., poz. 290, z późn. zm./
59. Rozporządzenie Ministra Infrastruktury z dnia 12 kwietnia 2002 roku w sprawie warunków technicznych, jakim powinny odpowiadać budynki i ich usytuowanie /t.j.: Dz. U. z 2015 r., poz. 1422/
60. Rozporządzenie Ministra Rolnictwa i Gospodarki Żywnościowej z dnia 7 października 1997 roku w sprawie warunków technicznych, jakim powinny odpowiadać budowle rolnicze i ich usytuowanie /t.j.: Dz. U. z 2014 r., poz. 81/
61. Rozporządzenie Ministra Rozwoju z dnia 29 stycznia 2016 roku w sprawie rodzajów i ilości znajdujących się w zakładzie substancji niebezpiecznych, decydujących o zaliczeniu zakładu do zakładu o zwiększonym lub dużym ryzyku wystąpienia poważnej awarii przemysłowej /Dz. U. z 2016 r., poz. 138/
62. Rozporządzenie Ministra Spraw Wewnętrznych i Administracji z dnia 24 lipca 2009 roku w sprawie przeciwpożarowego zaopatrzenia w wodę oraz dróg pożarowych /Dz. U. Nr 124, poz. 1030/
63. Rozporządzenie Ministra Środowiska z dnia 30 grudnia 2002 roku w sprawie poważnych awarii objętych obowiązkiem zgłoszenia do Głównego Inspektora Ochrony Środowiska /Dz. U. Nr 5 z 2003 roku, poz. 58, z późn. zm./
64. Ustawa z dnia 19 sierpnia 2011 roku – „o przewozie towarów niebezpiecznych” /t.j.: Dz. U. z 2016 r., poz. 1834/
65. Ustawa z dnia 10 lipca 2007 roku – „o nawozach i nawożeniu” /t.j.: Dz. U. z 2017 r., poz. 668, z późn. zm./
66. Rozporządzenie Ministra Rolnictwa i Rozwoju Wsi z dnia 18 czerwca 2008 roku w sprawie wykonania niektórych przepisów ustawy o nawozach i nawożeniu /Dz. U. Nr 119, poz. 765, z późn. zm./
67. Rozporządzenie Ministra Rolnictwa i Rozwoju Wsi z dnia 16 kwietnia 2008 roku w sprawie szczegółowego sposobu stosowania nawozów oraz prowadzenia szkoleń z zakresu ich stosowania /t.j.: Dz. U. z 2014 r., poz. 393/
68. Rozporządzenie Rady Ministrów z dnia 18 października 2016 roku w sprawie Planu gospodarowania wodami na obszarze dorzecza Odry” /Dz. U. z 2016 r., poz. 1967/
69. Rozporządzenie Dyrektora Regionalnego Zarządu Gospodarki Wodnej w Poznaniu z dnia 2 kwietnia 2014 roku w sprawie warunków korzystania z wód regionu wodnego Warty /Dz. Urz. Woj. Łódzkiego z 2014 r., poz. 1598, z późn. zm./
70. Rozporządzenie Rady Ministrów z dnia 18 października 2016 roku w sprawie przyjęcia Planu zarządzania ryzykiem powodziowym dla obszaru dorzecza Odry /Dz. U. z 2016 r., poz. 1938/
71. Rozporządzenie Dyrektora Regionalnego Zarządu Gospodarki Wodnej w Poznaniu z dnia 28 lutego 2017 roku w sprawie określenia w regionie wodnym Warty wód powierzchniowych i podziemnych wrażliwych na zanieczyszczenie związkami azotu ze źródeł rolniczych oraz obszaru szczególnie narażonego, z którego odpływ azotu ze źródeł rolniczych do tych wód należy ograniczyć /Dz. Urz. Woj. Łódzkiego z 2017 r., poz. 1077/
72. Rozporządzenie Nr 1/2017 Dyrektora Regionalnego Zarządu Gospodarki Wodnej we Wrocławiu z dnia 1 lutego 2017 roku w sprawie określenia w regionie wodnym Środkowej Odry wód powierzchniowych i podziemnych wrażliwych na zanieczyszczenie związkami azotu ze źródeł rolniczych oraz obszaru szczególnie narażonego, z którego odpływ azotu ze źródeł rolniczych do tych wód należy ograniczyć /Dz. Urz. Woj. Opolskiego z 2017 r., poz. 375/

II. CHARAKTERYSTYKA PLANOWANEGO PRZEDSIĘWZIĘCIA

1. Lokalizacja przedsięwzięcia

Planowane obiekty przedsięwzięcia zlokalizowane zostaną na terenie działek nr ewid. 393/4 i 394/1 obr. Dzierzkowice położonych w miejscowości Łubnice, gmina Łubnice, powiat wierszowski, województwo łódzkie /Załącznik Nr 2, 18/. Współrzędne geograficzne terenu lokalizacji przedsięwzięcia:
N: 51°09'53.7" E: 18°20'11"

Zgodnie z zaświadczeniem Urzędu Gminy Łubnice dla terenu nieruchomości obejmującej działki nr ewid. 393/4, 394/1 obr. Dzierzkowice położone przy drodze gminnej nr 1680/1 nadano numer porządkowy – Dzierzkowice

Teren lokalizacji przedsięwzięcia usytuowany jest południowo-wschodniej części obszaru gminy Łubnice, we wschodniej peryferyjnej części obrębu geodezyjnego Dzierzkowice, po zachodniej stronie drogi gminnej nr 1680/1, w odległości 930 m na wschód od ulicy Tysiąclecia w Dzierzkowicach /Załącznik Nr 2, 18/.

Granicę terenu lokalizacji obiektu chowu trzody chlewnej inwestora po rozbudowie oznaczono linią ciągłą koloru czerwonego, a granicę terenu lokalizacji planowanych obiektów przedsięwzięcia na działkach nr ewid. 393/4 i 394/1 obr. Dzierzkowice oznaczono literami **ABCD** na mapie ewidencyjnej w skali 1:2.000 i mapie zasadniczej w skali 1:1.000 /Załącznik Nr 2, 18/.

2. Uwarunkowania wynikające z miejscowego planu zagospodarowania przestrzennego

Dla terenu lokalizacji istniejącego obiektu chowu trzody chlewnej inwestora położonego na działkach nr ewid. 392/8 i 393/3 obr. Dzierzkowice i terenu lokalizacji planowanego przedsięwzięcia na działkach nr ewid. 393/4 i 394/1 obr. Dzierzkowice oraz terenów sąsiednich nie sporządzono miejscowego planu zagospodarowania przestrzennego. Zgodnie z obowiązującym „Studium uwarunkowań i kierunków zagospodarowania przestrzennego gminy Łubnice”, zatwierdzonym Uchwałą Nr XXIV/ 114/2004 Rady Gminy w Łubnicach z dnia 28 grudnia 2004 roku, działki nr ewid. 392/8 i 393/3 obr. Dzierzkowice na głębokości do 170 m na wschód od drogi powiatowej położone są w strefie zwartej zabudowy zagrodowej związanej z rolniczym użytkowaniem gruntów (M1), a pozostały teren tych działek i działki nr ewid. 393/4 i 394/1 obr. Dzierzkowice znajdują się w granicy obszaru rolniczej przestrzeni produkcyjnej, wyłączonego z zabudowy (R1) – obszar gleb chronionych II, III i IV klasy bonitacyjnej /Załącznik Nr 5/.

Lokalizacja planowanych obiektów przedsięwzięcia na działkach nr ewid. 393/4 i 394/1 obr. Dzierzkowice nie koliduje z kierunkami zagospodarowania terenu wyznaczonymi w „Studium uwarunkowań i kierunków zagospodarowania przestrzennego gminy Łubnice”. Studium nie zawiera ustaleń wykluczających lub ograniczających realizację planowanego przedsięwzięcia.

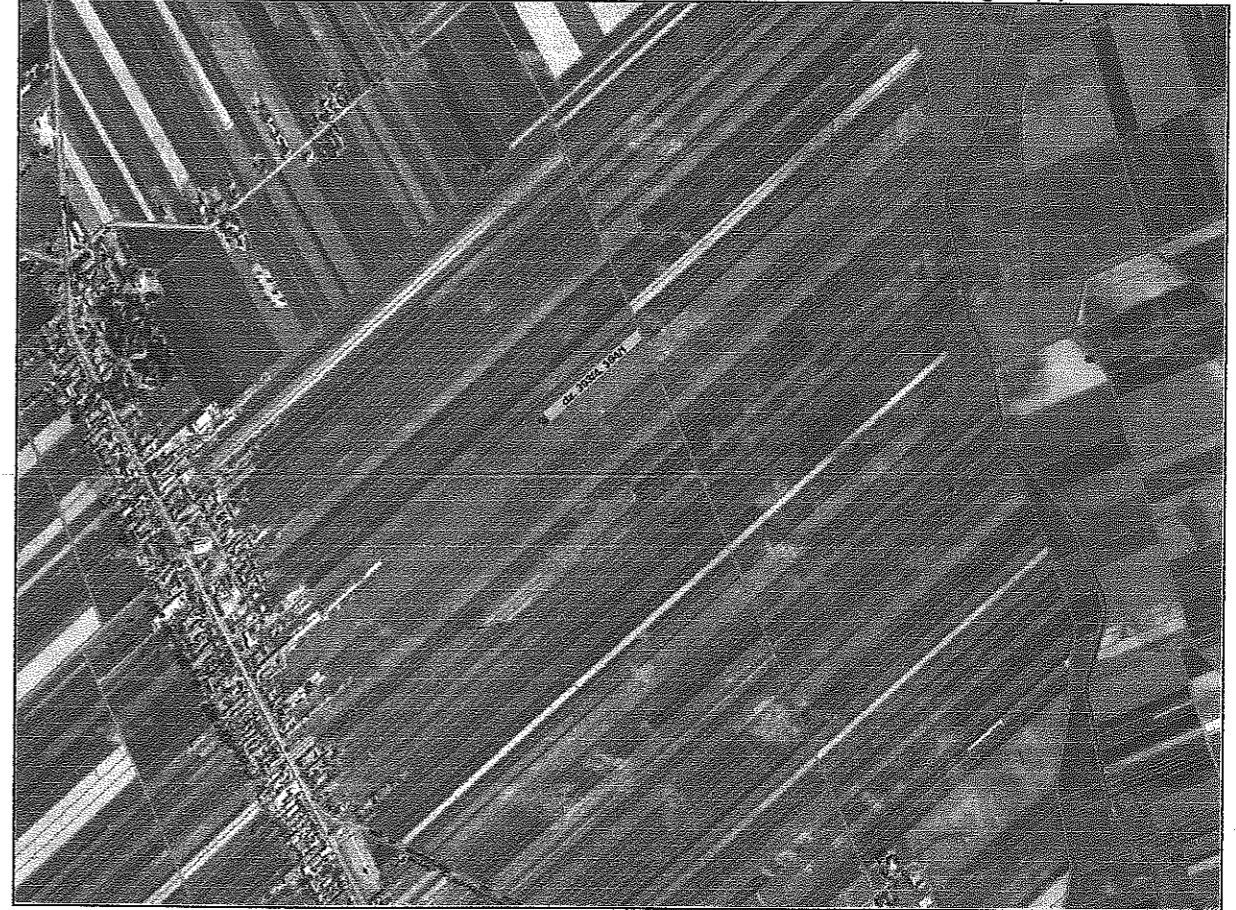
Lokalizacja planowanych obiektów przedsięwzięcia na działkach nr ewid. 393/4 i 394/1 obr. Dzierzkowice nastąpi poza /Załącznik Nr 5/:

- terenami udokumentowanych stanowisk archeologicznych,
- terenami udokumentowanych złóż surowców naturalnych,
- obszarami występowania gleb organicznych wyłączonymi z zabudowy.

3. Zagospodarowanie rejonu lokalizacji przedsięwzięcia

Działki nr ewid. 393/4 i 394/1 obr. Dzierzkowice położone są we wschodniej, peryferyjnej części obrębu geodezyjnego Dzierzkowice, poza strefami zabudowy miejscowości Dzierzkowice, w otoczeniu terenów rolnych /Załącznik Nr 1, 2; Rys. 1/.

Rys. 1 Zdjęcie lotnicze rejonu lokalizacji przedsięwzięcia (www.geoportal.gov.pl)



Bezpośrednie otoczenie terenu lokalizacji przedsięwzięcia stanowią /Załącznik Nr 2/:

- od północy – dz. nr ewid. 392/7 obr. Dzierzkowice – teren rolny z zabudową zagrodową w części zachodniej przy ulicy Tysiąclecia w Dzierzkowicach;
- od wschodu – dz. nr ewid. 1680/1 obr. Dzierzkowice – pas drogi gminnej o nawierzchni gruntowej z terenami rolnymi inwestora przedsięwzięcia po jej wschodniej stronie;
- od południa – dz. nr ewid. 395/1 obr. Dzierzkowice – teren rolny, bez zabudowy;
- od zachodu – dz. nr ewid. 393/3 obr. Dzierzkowice – teren zabudowy zagrodowej inwestora z obiektem chowu trzody chlewnej.

W sąsiedztwie terenu lokalizacji przedsięwzięcia na działkach nr ewid. 393/4, 394/1 obr. Dzierzkowice nie występują tereny zabudowy mieszkaniowej /Załącznik Nr 2; Rys. 1; Fot. 2/. Najbliższe tereny zabudowy mieszkaniowej znajdują się w odległości /Załącznik Nr 2; Tom II. Załącznik Nr 18/:

- 735 m na zachód od granicy terenu lokalizacji przedsięwzięcia – zabudowa zagrodowa i jednorodzinna przy ulicy Tysiąclecia w Dzierzkowicach;
- 750 m na północny-zachód od granicy terenu lokalizacji przedsięwzięcia – zabudowa zagrodowa przy ulicy Moniuszki w Dzierzkowicach;
- 1,2 km na południowo-wschód od granicy terenu lokalizacji przedsięwzięcia – zabudowa zagrodowa przy ulicy Prusa w Dzierzkowicach.

Istniejący obiekt chowu trzody chlewnej inwestora na działkach nr ewid. 392/8, 393/3 obr. Dzierżkowice położony jest w bezpośrednim sąsiedztwie terenów zabudowy zagrodowej /Zał. Nr 2, 18/.

Najbliższe budynki mieszkalne znajdują się w odległości /Zał. Nr 2, 18/:

- 5 m na północny-zachód od granicy terenu własności inwestorów oraz 37,5 m na zachód od najbliższego budynku inwentarskiego – budynek parterowy;
- 14 m na południowy-wschód od granicy terenu własności inwestorów oraz 49 m na południe od najbliższego budynku inwentarskiego – budynek parterowy;
- około 33 m na zachód od granicy terenu własności inwestorów i najbliższego budynku inwentarskiego – budynek 2. kondygnacyjny.

Ze względu na usytuowanie, oddalenie od stref zabudowy mieszkaniowej oraz kierunki przeważających wiatrów lokalizacja planowanego budynku inwentarskiego z towarzyszącymi budowlami i urządzeniami budowlanymi na działkach nr ewid. 393/4, 394/1 obr. Dzierżkowice jest dogodna w stosunku do terenów zabudowy mieszkaniowej.

Na przeważających północnym, północno-wschodnim i wschodnim kierunkach wiatrów, w zasięgu prognozowanego oddziaływania przedsięwzięcia zabudowa mieszkaniowa nie występuje. Kierunek przeważających wiatrów oznaczono na załączniku nr 2.

W sąsiedztwie terenu lokalizacji przedsięwzięcia oraz w zasięgu jego potencjalnego oddziaływania nie występują obiekty i obszary poddane ochronie na podstawie ustawy z dnia 16 kwietnia 2004 roku – „o ochronie przyrody” /t.j.: Dz. U. z 2018 r., poz. 142/ i ustawy z dnia 28 września 1991 roku – „o lasach” /t.j.: Dz. U. z 2017 r., poz. 788/.

Najbliższe formy ochrony przyrody położone są w odległościach od terenu lokalizacji przedsięwzięcia:

- 1/ rezerwat „Lasek Kurowski” – około 9,4 km na północny-wschód;
- 2/ obszar chronionego krajobrazu „Dolina Proсны” – około 1,7 km na południe;
- 3/ Załęczański Park Krajobrazowy /otulina/ – około 19,5 km na wschód;
- 4/ zespół przyrodniczo-krajobrazowy „Wzgórza Ożarówskie” – około 10 km na wschód;
- 5/ użytek ekologiczny „Starorzecze Proсны I” – około 3,3 km na południowy-zachód.

W zasięgu oddziaływania przedsięwzięcia nie występują obszary Europejskiej Sieci Ekologicznej Natura 2000 ustanowione na podstawie rozporządzenia Ministra Środowiska z dnia 12 stycznia 2011 roku w sprawie obszarów specjalnej ochrony ptaków /Dz. U. Nr 25, poz. 133, z późn. zm./ oraz decyzjami Komisji Europejskiej.

Teren lokalizacji przedsięwzięcia położony jest poza obszarami wodno-błotnymi wyznaczonymi na terenie Polski na podstawie Konwencji o obszarach wodno-błotnych mających znaczenie międzynarodowe, zwłaszcza jako środowisko życiowe ptactwa wodnego, sporządzonej w Ramsarze dnia 2 lutego 1971 roku /Dz. U. nr 7 z 1978, poz. 24/.

Teren lokalizacji przedsięwzięcia położony jest poza przebiegiem korytarzy ekologicznych. Lokalizacja planowanego przedsięwzięcia nie koliduje z obszarami chronionymi.

W sąsiedztwie terenu lokalizacji przedsięwzięcia oraz w zasięgu jego potencjalnego oddziaływania nie występują strefy ochronne wyznaczone na podstawie przepisów ustawy z dnia 20 lipca 2017 – „Prawo wodne” /Dz. U. z 2017 r., poz. 1566, z późn. zm./.

Teren lokalizacji przedsięwzięcia położony jest w zlewni cieku Kanał Skomlin-Toplin znaczonej jako jednolita część wód powierzchniowych (JCWP) o nazwie „Kanał Skomlin-Toplin” - kod PLRW60002318414, która została wyznaczona jako obszar wrażliwy na zanieczyszczenie związkami azotu ze źródeł rolniczych.

Teren lokalizacji przedsięwzięcia położony jest poza obszarami narażonymi na niebezpieczeństwo powodzi wyznaczonymi w „Planie zarządzania ryzykiem powodziowym dla obszaru dorzecza Odry” /Dz. U z 2016 r., poz. 1938/.

Teren lokalizacji przedsięwzięcia położony jest poza zasięgiem występowania głównych zbiorników wód podziemnych (GZWP).

W zasięgu oddziaływania przedsięwzięcia nie występują obiekty kultury materialnej wpisane do rejestru zabytków lub do gminnej ewidencji zabytków na podstawie ustawy z dnia 23 lipca 2003 roku – „o ochronie zabytków i opiece nad zabytkami” /t.j.: Dz. U. z 2014 r., poz. 1446/. Według „Studium uwarunkowań i kierunków zagospodarowania przestrzennego gminy Łubnice” na terenie lokalizacji przedsięwzięcia nie udokumentowano stanowisk archeologicznych /Zał. Nr 5/.

4. Charakterystyka techniczno – technologiczna przedsięwzięcia

Lokalizacja

Planowane przedsięwzięcie zlokalizowane zostanie we wschodniej części terenu działek nr ewid. 393/4, 394/1 obr. Dzierżkowice, na głębokości do 300 m na zachód od drogi gminnej nr 1680/1 w Dzierżkowicach /Zał. Nr 2, 18/.

Pod realizację planowanego przedsięwzięcia zajęty zostanie teren o maksymalnych wymiarach 300 x 26,5 m i powierzchni około 0,79 ha /Zał. Nr 2, 18/.

Własność terenu

Zgodnie z wypisem z rejestru arundów właścicielami działek nr ewid. 393/4, 394/1 obr. Dzierżkowice są

... są także właścicielami działek nr ewid. 392/8 i 393/3 obr. Dzierżkowice położonych przy ...

Ponadto inwestorzy przedsięwzięcia są właścicielami działek nr ewid. 393/2, 394/2, 396/1, 396/2, 399/1 i 399/2 obr. Dzierżkowice oraz dzierżawcami działek nr ewid. 400/1 i 400/2 obr. Dzierżkowice, położonych po wschodniej i południowej stronie terenu lokalizacji planowanego przedsięwzięcia /Zał. Nr 2, 104; Tom II. Zał. Nr 1/.

Obecny stan zagospodarowania

Zgodnie z wypisem z rejestru gruntów powierzchnia działek nr ewid. 393/4, 394/1 obr. Dzierżkowice wynosi łącznie 2,5866 ha /Zał. Nr 3/. Działki zorientowane w kierunku północny-wschód – południowy-zachód, w kształcie wydłużonego prostokąta o maksymalnych wymiarach około 788 x 26,5 m.

Teren lokalizacji planowanego przedsięwzięcia na działkach nr ewid. 393/4, 394/1 obr. Dzierżkowice jest użytkowany rolniczo pod uprawy roślinne /Rys. 1, Fot. 1/. Teren lokalizacji przedsięwzięcia stanowi grunt kulturowy, orny. Zgodnie z wypisem z rejestru gruntów grunty rolne działek nr ewid. 393/4, 394/1 obr. Dzierżkowice należą do mineralnych klas bonitacyjnych RIIIa, RIIIb, RIVa i PsIV /Zał. Nr 3/.

Na terenie lokalizacji planowanych obiektów przedsięwzięcia nie występują obiekty kubaturowe i urządzenia infrastruktury technicznej, naturalne zbiorowiska roślinne oraz drzewa i krzewy.

Na terenie lokalizacji planowanych obiektów przedsięwzięcia nie występują gatunki roślin, grzybów i zwierząt prawnie chronione na podstawie rozporządzenia Ministra Środowiska z dnia 16 grudnia 2016 roku w sprawie ochrony gatunkowej zwierząt /Dz. U. z 2016 r., poz. 2183/, rozporządzenia Ministra Środowiska z dnia 9 października 2014 roku w sprawie ochrony gatunkowej roślin /Dz. U. z 2014 r., poz. 1409/ oraz rozporządzenia Ministra Środowiska z dnia 9 października 2014 roku w sprawie ochrony gatunkowej grzybów /Dz. U. z 2014 r., poz. 1408/.

Realizacja planowanych obiektów przedsięwzięcia nie wymaga usunięcia drzew i krzewów. Zajęty zostanie teren rolny z uprawami roślinnymi.

Zgodnie z pismem Wojewódzkiego Zarządu Melioracji i Urządzeń Wodnych w Łodzi Inspektorat Sieradzko-Wieluński z dnia 14.07.2017 r., znak: ISW/6216/u-1955/446/2017, na terenie działek nr ewid. 393/4, 394/1 obr. Dzietrzkowice występują urządzenia melioracji wodnych szczegółowych w postaci sączków drenarskich i zbieraczy melioracyjnych /Zał. Nr 22/. Realizacja planowanych obiektów przedsięwzięcia koliduje z przebiegiem urządzeń drenarskich melioracji wodnych /Zał. Nr 24/.

W bezpośrednim sąsiedztwie terenu lokalizacji przedsięwzięcia nie występują zbiorcze sieci wodno-kanalizacyjne, gazowe i ciepłownicze. Gminna sieć wodociągowa i zbiorcza sieć kanalizacji sanitarnej przebiegają w pasie drogowym ulicy Tysiąclecia, w odległości około 930 m od terenu lokalizacji planowanego przedsięwzięcia /Zał. Nr 18/. Przez zachodnią część działki nr ewid. 394/1 obr. Dzietrzkowice przebiega napowietrzna linia elektroenergetyczna /Zał. Nr 18; Fot. 2/.

Zakres planowanego przedsięwzięcia

Zamierzeniem inwestora jest rozbudowa obiektu chowu trzody chlewnej do obsady 485,92 DJP obejmująca wykonanie /Zał. Nr 18/:

- 1/ budynku inwentarskiego o powierzchni zabudowy około 2.863 m² przeznaczonego na odchownię warchlaków i tuczarnię z obsadą 325,92 DJP z częścią socjalno-techniczną i rampą załadunkową;
- 2/ trzech zamkniętych zbiorników na gnojowicę o pojemności po 668 m³;
- 3/ zamkniętego zbiornika buforowego o pojemności 80 m³ z pompą zatapialną do przeładunku gnojowicy;
- 4/ trzech silosów paszowych o pojemności do 26 m³;
- 5/ jednego silosu paszowego o pojemności do 15 m³;
- 6/ urządzeń budowlanych:
 - przyłącza wodnego,
 - lokalnej kanalizacji sanitarnej ze szczelnym zbiornikiem bezodpływowym na nieczystości ciekłe,
 - naziemnego zbiornika magazynowego gazu płynnego propan o nominalnej pojemności do 9200 l z przyłączem gazowym,
 - przyłącza elektroenergetycznego;
- 7/ pojemnika na zwłoki zwierząt;
- 8/ przebudowy zjazdu z drogi gminnej;
- 9/ wewnętrznej drogi dojazdowej z placami manewrowymi;
- 10/ ogrodzenia terenu;
- 11/ nasadzeń zieleni izolacyjnej.

Ponadto dokonane zostaną zmiany zagospodarowania istniejących budynków inwentarskich inwestora położonych na działkach nr ewid. 392/8 i 393/3 obr. Dzietrzkowice:

- 1/ rezygnacja z utrzymania trzody w budynku na działce nr ewid. 393/3 - likwidacja stanowisk porodowych;
- 2/ zwiększenie do 100. liczby stanowisk porodowych w budynku inwentarskim na działce nr ewid. 393/3;
- 3/ przeznaczenie części inwentarskiej budynku inwentarsko-gospodarczego na działce nr ewid. 392/8 na sektor loch luźnych i prośnych z obsadą 300 loch /105 DJP/.

Koncepcję zagospodarowania działek nr ewid. 392/8, 393/3, 393/4 i 394/1 obr. Dzietrzkowice przedstawiono na załączniku nr 18.

Zmiana sposobu zagospodarowania budynków inwentarskich na działkach nr ewid. 392/8 i 393/3 obr. Dzietrzkowice nie wymaga zajęcia dodatkowej powierzchni terenu pod zabudowę.

Planowane obiekty przedsięwzięcia na działkach nr ewid. 393/4, 394/1 obr. Dzietrzkowice zostaną zlokalizowane na gruntach klas bonitacyjnych RIIIa, RIIIb i PsIV /Zał. Nr 2/. Zgodnie z art. 11 ust. 1 ustawy z dnia 3 lutego 1995 roku - „o ochronie gruntów rolnych i leśnych” /t.j.: Dz. U. z 2017 r., poz. 1161, z późn. zm./ realizacja planowanego przedsięwzięcia nie wymaga uzyskania decyzji o wyłączeniu użytków rolnych z produkcji rolniczej.

Zgodnie z koncepcją zagospodarowania powierzchnia zabudowy działek nr ewid. 393/4 i 394/1 obr. Dzietrzkowice wyniesie:

- 1/ powierzchnia zabudowy budynku inwentarskiego - około 2.863 m²
- 2/ powierzchnia zabudowy zamkniętych zbiorników na gnojowicę - około 564 m²
- 3/ powierzchnia zabudowy zamkniętego zbiornika buforowego do przeładunku gnojowicy - około 42 m²
- 4/ powierzchnia zabudowy płyty fundamentowej pod silosy paszowe - około 33 m²
- 5/ powierzchnia zabudowy płyty fundamentowej pod zbiornik gazu płynnego - do 12 m²
- 6/ powierzchnia zabudowy zbiornika na ścieki bytowe oraz płyty pod pojemniki na odpady i zwłoki zwierząt - około 20 m²
- 7/ powierzchnia zabudowy wewnętrznej drogi dojazdowej i placu manewrowego o nawierzchni z kostki betonowej i betonu - około 4.100 m².

Łączna powierzchnia zabudowy działek nr ewid. 393/4 i 394/1 obr. Dzietrzkowice wyniesie około 7.634 m², co stanowi około 29,5% ich całkowitej powierzchni.

Na pozostałej powierzchni działek zajętej pod obiekt chowu trzody chlewnej urządzone zostaną tereny zieleni niskiej z nasadzeniami zieleni izolacyjnej /Zał. Nr 18/. Pozostały teren działek nr ewid. 393/4 i 394/1 obr. Dzietrzkowice pozostanie w dotychczasowym, rolniczym użytkowaniu.

Realizacja planowanego przedsięwzięcia wymaga:

- 1/ zajęcia terenu rolnego o niskiej aktywności biologicznej;
- 2/ prowadzenia robót ziemnych i budowlanych przy budowie budynków, budowli, urządzeń budowlanych;
- 3/ montażu urządzeń /silosy paszowe, zbiornik gazu płynnego/ oraz instalacji wewnętrznych;
- 4/ przebudowy urządzeń melioracyjnych.

Realizacja planowanego przedsięwzięcia nie wymaga:

- 1/ zmiany ukształtowania terenu,
- 2/ usunięcia roślinności wysokiej,
- 3/ wyłączenia gruntów z produkcji rolniczej;
- 4/ rozbiórki budynków, budowli i urządzeń budowlanych;
- 5/ rekultywacji gruntu.

Charakterystyka planowanych obiektów przedsięwzięcia Budynek inwentarski (A)

Planuje się budowę parterowego budynku o wymiarach około 175,65 x 16,5 m o powierzchni zabudowy około 2.863 m². Budynek wykonany zostanie w minimalnej odległości 4 m od południowej granicy działki na ewid. 394/1 oraz około 46,7 m na zachód od drogi gminnej nr 1680/1 /Zał. Nr 2, 18/.

Budynek wykonany zostanie w konstrukcji tradycyjnej, murowej. Ściany zewnętrzne budynku o grubości do 40 cm wykonane będą z pustaków ceramicznych izolowanych styropianem. Budynek zostanie przykryty dwuspadowym stropodachem z płyt warstwowych z rdzeniem z wełny mineralnej, powleczonych blachą. Budynek o wysokości do 4 m w okapie i do 5,5 m w kalenicy. Posadzka budynku zostanie wyniesiona na około 1 m nad poziom terenu.

W zachodniej części budynku o wymiarach około 3,4 x 16,5 m i powierzchni zabudowy około 56,1 m² wykonane zostanie zaplecze z pomieszczeniami biurowo-socjalnymi i gospodarczymi oraz zaplecze techniczne z kotłownią i agregatornią /Zał. Nr 2, 18; Rys. 2/. Wejścia do zaplecza w zachodniej ścianie i z korytarza technologicznego części inwentarskiej budynku, otwory okienne w ścianach południowej, północnej i zachodniej.

Pozostała część budynku o wymiarach około 166,25 x 16,5 m i powierzchni zabudowy około 2.708 m² przeznaczona zostanie do utrzymania trzody chlewnej. Planuje się podział części inwentarskiej budynku na 3 sektory funkcjonalne /Rys. 2/:

- 1/ odchowalnia warchlaków – 3 komory o wymiarach 14,2 x 14 m z kojcami na 520 sztuk warchlaków i korytarzem technologicznym każda;
- 2/ tuczarnia – 9 komór o wymiarach 12 x 14 m z kojcami na 172. sztuki tuczników i korytarzem technologicznym każda;
- 3/ izolatka o wymiarach 12 x 11 m z osobnymi częściami przeznaczonymi na warchlaki i tuczniiki.

Wzdłuż południowej ściany części inwentarskiej budynku wykonany zostanie korytarz komunikacyjny o szerokości około 1,65 m /Rys. 2/.

Wejścia do budynku we wschodniej ścianie, z rampy załadunkowej i z zaplecza, otwory okienne w ścianach południowej i północnej. W północnej ścianie każdej komory odchowalni i tuczarni założono wykonanie wyjść ewakuacyjnych.

Łączna powierzchnia inwentarzowa kojców odchowalni warchlaków wyniesie około 556,6 m², kojców tuczarni około 1.393,6 m² /Rys. 2/. Łączna maksymalna obsada warchlaków w budynku wyniesie 1.560 sztuk, tuczników 1.548 sztuk.

Powierzchnia inwentarzowa kojców w budynku spełni wymóg zachowania minimalnego wskaźnika powierzchni na sztukę warchlaka oraz tuczniaka, zgodnie z rozporządzeniem Ministra Rolnictwa i Rozwoju Wsi z dnia 15 lutego 2010 roku w sprawie wymagań i sposobu postępowania przy utrzymywaniu gatunków zwierząt gospodarskich, dla których normy ochrony zostały określone w przepisach Unii Europejskiej /Dz. U. Nr 56, poz. 344, z późn. zm./:

Grupa zwierząt	Wymagana minimalna powierzchnia	Powierzchnia planowana
warchlaki /20-30 kg/ - grupowo	0,30 m ² /sztukę	0,35 m ² /sztukę
tuczniiki /do 110 kg/ - grupowo	0,65 m ² /sztukę	0,9 m ² /sztukę

W izolatce przewiduje się wykonanie kojców na maksymalnie 150 sztuk warchlaków i 60 sztuk tuczników.

Utrzymanie trzody chlewnej w budynku w systemie bezściółkowym. Posadzka kojców w budynku zostanie całkowicie zarusztowana. W każdej komorze odchowalni warchlaków wykonane zostaną 4 wanny podrusztowe o wymiarach około 6,6 x 6,9 m, głębokości około 1,5 m i pojemności czynnej około 68 m³ każda. W każdej komorze tuczarni wykonane zostaną 4 wanny podrusztowe o wymiarach około 5,5 x 6,9 m, głębokości około 1,5 m i pojemności czynnej około 57 m³ każda. W izolatce wykonane zostaną cztery wanny podrusztowe o głębokości około 1,5 m i pojemności czynnej około 47 m³ każda.

Łączna pojemność wanień podrusztowych wyniesie około 3.056 m³.

Dno wanień podrusztowych wykonane zostanie w postaci płyty żelbetowej z betonu B25 i wodoszczelności W8 grubości 20 cm, ściany z bloczków betonowych grubości 25 cm. Ściany i dno wanień z izolacją przeciwwilgociową. Dno wanień podrusztowych zostanie posadowione na głębokości około 0,7 m, ponad poziomem wód podziemnych.

Odprowadzanie gazów z gnojowicy magazynowanej w wannach podrusztowych poprzez wentylatory mechaniczne budynku.